

# Qui

Bottanuco



dicembre 2022

Notiziario del  
Comune di Bottanuco

## MUNICIPIO

Piazza San Vittore, 1 - 24040 Bottanuco (BG)  
tel. 035 907191 - fax 035 906192  
www.comune.bottanuco.bg.it  
protocollo@comune.bottanuco.bg.it  
protocollo@pec.comune.bottanuco.bg.it



**QUI Bottanuco**  
Notiziario del  
Comune di Bottanuco

### Settore Amministrativo

Ufficio Segreteria, Protocollo, Pubblica Istruzione,  
Cultura, Sport, Servizi Cimiteriali  
tel. 035 907191 int. 7  
segreteria@comune.bottanuco.bg.it  
protocollo@comune.bottanuco.bg.it

### Settore Demografico

Ufficio Anagrafe  
tel. 035 907191 int. 2  
anagrafe@comune.bottanuco.bg.it

### Settore Finanziario

Ufficio Ragioneria, Tributi, Personale  
tel. 035 907191 int. 8  
ragioneria@comune.bottanuco.bg.it  
tributi@comune.bottanuco.bg.it

Lunedì 09.00 - 13.00  
Mercoledì 09.00 - 13.00  
Giovedì 15.00 - 18.30  
Venerdì 09.00 - 13.00  
Sabato\* 09.00 - 12.00

\* 2° e 4° sabato del mese

### Proprietario ed Editore

Comune di Bottanuco  
Autorizzazione del tribunale di  
Bergamo N. 32 del 29.11.2006

### Direttore Responsabile

Giovanzana Maria Luisa

### Comitato di Redazione

Bordegari Barbara  
Carminati Alessandra  
Malvestiti Valentina  
Schmidhauser Maria Grazia  
Viscardi Matteo

### Grafica e Stampa

Tipografia dell'Isola - Terno d'Isola

### Foto di copertina

Verzeroli Gigliola

### Settore Tecnico

Ufficio Tecnico  
tel. 035 907191 int. 3  
ufficiotecnico@comune.bottanuco.bg.it

Lunedì 10.00 - 12.30  
Giovedì 15.00 - 18.30  
Venerdì 10.00 - 12.30  
Sabato 09.00 - 12.00

### Polizia Locale e Messo Notificatore

tel. 035 907191 int. 4  
polizialocale@comune.bottanuco.bg.it

Lunedì 10.00 - 12.00  
Sabato 10.00 - 12.00

### Assistente Sociale

tel. 035 907191 int. 5  
assistentesociale@comune.bottanuco.bg.it

Martedì 09.00 - 12.00  
Giovedì 15.00 - 17.00  
Sabato\* 09.00 - 12.00 \*2° e 4° sabato del mese

### Biblioteca Comunale

(via Papa Giovanni XXIII)  
tel. 035 907191 int. 6  
biblioteca@comune.bottanuco.bg.it

Martedì 14.30 - 18.00  
Mercoledì 14.30 - 18.00  
Giovedì 14.30 - 19.00  
Venerdì 09.00 - 12.00 e 14.30 - 18.00  
Sabato 09.00 - 12.00 e 14.30 - 17.00

### Cimitero Comunale

Via Dante Alighieri

Orario estivo (aprile-ottobre) Tutti i giorni 07.00 - 19.00  
Orario invernale (novembre-marzo) Tutti i giorni 08.00 - 17.30

### Centro Raccolta Rifiuti

#### Piazzola Ecologica

Via Dante Alighieri  
(Accesso consentito solo ai Residenti)

Martedì 10.00 - 12.00  
Giovedì 15.00 - 17.00  
Sabato 10.00 - 12.00 e 15.00 - 17.00

Si ricorda che tutti gli uffici ricevono su appuntamento



# Saluto del Sindaco

**G**entilissime Lettrici,  
gentili Lettori,

come di consueto, anche in chiusura di questo 2022 colgo l'opportunità di condividere alcune considerazioni, prendendo spunti dalla quotidianità per volgere lo sguardo su questioni di carattere più generale.

Credo che il titolo più opportuno per questo articolo potrebbe essere **"Memoria e prospettiva"**. Si tratta di un binomio che permea profondamente il programma di mandato di questa Amministrazione.

Sono state molte e diverse le occasioni in cui, anche quest'anno, abbiamo lavorato attorno a queste due linee guida. Senza pretesa di completezza, ne ricordo alcune, delle quali potrete leggere più diffusamente nelle pagine che seguono.

Per quanto riguarda le iniziative legate alla MEMORIA:

- la recente restituzione alla Comunità dell'affresco raffigurante lo stemma di **Bartolomeo Colleoni**, risalente al XVIII secolo, scampato alla distruzione certa grazie ad una rete di volenterosi concittadini;
- la conclusione della collaborazione con il Dipartimento di Architettura e Studi Urbani del **Politecnico di Milano**, che ha condotto uno studio dello spazio urbano, del paesaggio e dei caratteri storico-insediativi del nostro paese, che ci consentirà di formulare riflessioni strategiche per la revisione del **Piano di Governo del Territorio**, attualmente in corso;
- la realizzazione del progetto **"Scopri Bottanuco"** in collaborazione con il Parco Adda Nord, per valorizzare la fruizione dell'ambito territoriale lungo l'Adda, attraverso la creazione di un nuovo sito internet ([www.scopribottanuco.it](http://www.scopribottanuco.it)), di mappe aggiornate e totem informativi sui percorsi e i sentieri del nostro paese;
- gli interventi al **cimitero comunale**, con la riqualificazione del Giardino delle Rimembranze nella Zona 4, destinato alla dispersione delle ceneri;

- le visite guidate teatralizzate tenutesi la scorsa estate presso **Palazzo Morlacchi** e **Palazzo Crotta**, per riscoprire le emozioni che possono ancora trasmettere i nostri "bei luoghi".

Per quanto riguarda la PROSPETTIVA:

- l'aggiudicazione del contributo da 10,5 milioni di euro da Regione Lombardia per la realizzazione del **nuovo Campus Scolastico**;
- il reperimento di nuove risorse, pari a 600 mila euro di contributi statali legati al PNRR, per riprendere e concludere il cantiere per la costruzione del nuovo **asilo nido comunale**;
- i **progetti realizzati pensando ai più giovani**, come l'iniziativa estiva "Ragazzi fuori dal Comune", i contributi alle Parrocchie per i centri ricreativi estivi e invernali rivolti a bambini e adolescenti che verranno organizzati durante le prossime vacanze natalizie;
- l'insediamento del nuovo **Consiglio Comunale dei Ragazzi e delle Ragazze**, progetto didattico per la "cittadinanza attiva" in collaborazione con l'Istituto Comprensivo Scolastico;
- il progetto per la **riqualificazione di Piazza San Vittore**, oggi perlopiù concepita come intersezione stradale, nell'intento di renderla più sicura, più verde, vivibile e bella;
- la presentazione del progetto di fattibilità tecnica ed economica per la realizzazione di una **nuova passerella ciclopedonale che attraversi il fiume Adda**, in accordo con il Parco Adda Nord e il Comune di Cornate d'Adda, che rappresenta il naturale "sbocco" verso ovest della pista ciclopedonale sovracomunale denominata **"Ciclovie dell'Isola"**, la cui progettazione definitiva sta per essere conclusa.

A tale proposito, trovo calzanti alcune sequenze del film di animazione Disney-Pixar "Ratatouille", che mi tornano ora in mente. Nel film – che consiglio, non soltanto ai più picco-



Il Sindaco  
Rossano Pirola

li – il topo Rémy è affascinato dalla figura del grande chef parigino Auguste Gusteau e dalle sue parole: *"L'alta cucina non è una cosa per pavid: bisogna avere immaginazione, essere temerari, tentare anche l'impossibile e non permettere a nessuno di porvi dei limiti: il vostro unico limite sia il vostro cuore!"*. Dopo la morte di Gusteau, è il topo che diventa chef e protagonista della storia, riportando il ristorante ai grandi fasti del passato. Incuriosito, si presenta una sera a cena al famigerato e temutissimo critico culinario Anton Ego, che rivolge al cameriere questa particolare richiesta: *"Lo sa cosa vorrei tanto? Un po' di prospettiva... ecco, gradirei della prospettiva: fresca, chiara e ben condita."* Nel momento della prova, Rémy decide di far assaporare al critico una rielaborazione della ratatouille, un piatto di verdure tradizionale, apparentemente povero e modesto, che invece riesce a risvegliare in Ego la sua memoria di bambino, rievocata da un passato tanto lontano da sembrare irrimediabilmente dimenticato.

Al bisogno di prospettiva si risponde partendo innanzitutto dalla memoria; ecco, credo che questa possa essere la sintesi più efficace di ciò che intendo dire.

In conclusione, consegnando alla Vostra lettura questo notiziario, rivolgo a Voi e ai Vostri cari i miei auguri più sinceri di Buone Feste e di un nuovo anno ricco di serenità e di... prospettiva!

il vostro Sindaco

## Ecco il nuovo CCRR

Nella mattinata di sabato 5 novembre 2022, presso l'Auditorium Comunale, si è riunito il CCRR, a seguito delle elezioni tenutesi nel maggio scorso presso la scuola secondaria di primo grado "Canonico Finazzi" di Bottanuco.

Alla seduta del nuovo CCRR hanno presenziato il Sindaco e i Consiglieri del Comune di Bottanuco, oltre ai docenti, alla Dirigente Scolastica dott.ssa Villa e a tutti gli alunni del plesso.

Le liste che si sono sfidate alle elezioni studentesche erano tre: la lista "Road 2 the better" si è posizionata

terza con il 25% delle preferenze; seconda la lista "Largo ai giovani", con il 30%; prima la lista "All together 2 CCRR" che ha ottenuto il 45% dei voti. La lista più votata ha quindi espresso il nuovo Sindaco dei Ragazzi e delle Ragazze, **Mauro Gadaleta**, il quale, indossata la fascia tricolore, ha dapprima pronunciato la rituale promessa di adempiere bene e fedelmente all'incarico, per poi illustrare il programma amministrativo.

I nuovi membri del CCRR sono: Giovanni Annese, Matteo Lodovici Baratelli, Syre Brugali, Nicolas Spada, Alice Fumagalli, Ersida Halaj, Matilde

Bertolino, Alice Viscardi, Malak Shady, Vanessa Lodovici, Martina Sala e Chiara Pagnoncelli.

Ringraziamo l'Istituto Comprensivo Scolastico ed in particolare il prof. Pandolfi per aver consentito di proseguire questo importante progetto di cittadinanza attiva dei ragazzi e delle ragazze, avviato nel 2018, che durante l'emergenza sanitaria era stato temporaneamente sospeso.

Auguri di buon lavoro al nuovo Sindaco dei Ragazzi, Mauro Gadaleta, e a tutto il Consiglio Comunale dei Ragazzi e delle Ragazze!



## Il Documento Unico di Programmazione 2022-2024

Il Documento Unico di Programmazione 2022-2024 ("DUP") assume importanza fondamentale per l'indirizzo e l'attuazione dell'attività amministrativa di ogni Comune.

Il DUP si compone di due sezioni:

- una SEZIONE OPERATIVA, che ha un orizzonte temporale di riferimento annuale
- una SEZIONE STRATEGICA, il cui orizzonte temporale è invece pluriennale, tenuto conto della necessità di adottare uno sguardo

strategico che vada oltre il limite temporale del mandato quinquennale.

In diversi ambiti di attenzione e di intervento indicati nel DUP che, nel medio e lungo periodo, l'Amministrazione si è impegnata a focalizzare, discendono dagli obiettivi di mandato, ovvero dal **Programma Amministrativo** per gli anni 2021-2026, approvato dalla Giunta Comunale con delibera n. 2 del 13 gennaio 2022.

Dal Programma Amministrativo sono state enucleate cinque **"Missioni"** di azione e i relativi obiettivi di intervento strategico, che rappresentano le politiche essenziali da cui derivano programmi, progetti e singoli interventi da realizzare nel corso del mandato.

Le cinque Missioni sono trasversali rispetto ai programmi ed i progetti e coinvolgono spesso più aree e servizi ed attengono a vari ambiti di

intervento dell'Ente, ovvero "rendere sempre più desiderabile...":

### 1. ESSERCI

### 2. VIVERCI

### 3. APPARTENERE

### 4. PARTECIPARE

### 5. PROGETTARCI NEL FUTURO

Vediamo nel seguito i principali contenuti di ciascuna Missione.

#### Missione 1:

##### ESSERCI

Impegno a **confermare** il più possibile ciò che durante il precedente mandato amministrativo è stato introdotto con successo, ad esempio: lotta integrata alla zanzara tigre, agevolazioni per il trasporto scolastico, borse di studio agli studenti meritevoli, progressiva battaglia contro le barriere architettoniche e l'abbandono di rifiuti, investimenti per la sicurezza, comunicazione e servizio gratuito "Bottanuco Whatsapp", sostegno ai gruppi di Controllo di Vicinato, rassegne culturali e teatrali, collaborazione con le Parrocchie, i Gruppi e le Associazioni attive in paese, costante cura e manutenzione delle aree verdi, stretta collaborazione con Azienda Isola, Istituto Comprensivo Scolastico, Parco Adda Nord, Consorzio BIM, Consorzio ATS, Associazione Agenda 21 Isola Bergamasca – Dalmine – Zingonia, Associazione Ambiente Isola Bergamasca, dialogo con le altre amministrazioni comunali e gli enti sovraordinati.

Confermare infine l'impegno nell'ascolto dei bisogni dei Cittadini e a fare tesoro delle osservazioni, dei suggerimenti e delle critiche costruttive che possono aiutare a svolgere al meglio l'attività amministrativa.

#### Missione 2:

##### VIVERCI

Impegno a **potenziare e attivare servizi in grado di rispondere alle diverse necessità:**

- delle **famiglie**, con il completamento del nuovo asilo nido comunale, l'organizzazione di *summer* e *winter camp* per bambini e ragazzi, la cura degli spazi verdi e delle aree

- gioco a misura di bambino;
- dei **giovani**, con l'attivazione di progetti di aggregazione dedicati, investimenti in moderne strutture sportive indoor e outdoor, sia per gli sport più conosciuti, sia per le nuove discipline;
- degli **anziani**, con la riattivazione del servizio di assistenza e consulenza fiscale, contributiva e per le più frequenti pratiche burocratiche e attraverso l'organizzazione di iniziative per la socializzazione e il contrasto alla solitudine;
- per le **fragilità**, mediante la razionalizzazione degli strumenti di supporto per facilitare l'accesso ai servizi di assistenza territoriali (sia in ambito consortile che regionale).

**Valorizzazione del territorio**, per rendere più piacevole e vivibile il centro urbano, più fruibili le aree verdi urbane e quelle lungo il fiume Adda e nella zona agricola: completamento progetto di **sentieristica "Anello Verde"**; interventi per la **rigenerazione urbana** e il **recupero dei nuclei storici**; restituzione delle **ex aree di cava** alla pubblica fruibilità; investimenti nell'**eliminazione delle barriere architettoniche** e nella **riqualificazione degli spazi urbani**, fra cui la valorizzazione dell'area della "valletta" a Cerro, con la creazione di un nuovo parco pubblico.

#### Missione 3:

##### APPARTENERE

Avvio di un percorso verso la riscoperta del **senso di appartenenza alla comunità**, per rinnovare la memoria del **passato**, le **radici** e le **tradizioni**: promozione di **occasioni per lo scambio intergenerazionale**; raccolta e archiviazione **ricordi e storie di vita** degli anziani del paese; accoglienza dei **nuovi nati** con gesti di benvenuto tangibili.

Stimolo del **senso di appartenenza al nostro territorio**, attraverso interventi concreti per recuperare la storia passata del paese, fra cui la **cartellonistica** e la **segnaletica** con le antiche denominazioni delle strade, delle cascine e delle famiglie che vi abitavano e l'installazione di opere d'arte per la valorizzazione della memoria e delle tradizioni locali.

Promozione e sostegno di nuove **occasioni di incontro e relazione** fra le persone.

#### Missione 4:

##### PARTECIPARE

Promozione di iniziative e occasioni per **sostenere e stimolare il volontariato attivo**, riconoscendo il giusto valore al servizio svolto dalle **Volontarie** e dai **Volontari**, coinvolgendo i Cittadini in progetti di cura e gestione di piccoli spazi pubblici e sostenendo la creazione di un gruppo di volontariato per coordinare interventi nelle aree verdi fluviali.

Offerta di opportunità che rendano protagonisti i Cittadini di oggi e di domani mediante la riattivazione del **Consiglio Comunale dei Ragazzi e delle Ragazzi**, organizzando serate di condivisione delle tesi di laurea discusse dai **neolaureati** del paese, favorendo la **condivisione di esperienze e conoscenze** da parte dei Cittadini.

#### Missione 5:

##### PROGETTARCI NEL FUTURO

Prosecuzione nel percorso virtuoso di **transizione ecologica del paese**, cogliendo le opportunità offerte e il **Programma Nazionale di Ripresa e Resilienza (PNRR)**:

- con interventi riguardanti l'**edilizia scolastica**, in quanto argomento strategico, per affrontare le criticità attuali (modularità degli ambienti didattici, efficienza energetica degli edifici, multimedialità e connettività delle aule per la didattica digitale integrata, ecc.), ponendo le basi per "la scuola di domani";
  - attraverso investimenti per aumentare l'**autosufficienza energetica** e la **sostenibilità ambientale** del nostro Comune, valutando iniziative quali la raccolta puntuale dei rifiuti, la campagna "cestini zero", la lotta all'abbandono dei rifiuti, dei mozziconi e delle deiezioni canine, la maggior attenzione alla qualità dell'aria e dell'acqua.
- Infine, **"pensare in digitale"**, per avvicinare sempre di più la Pubblica Amministrazione al Cittadino e facilitare l'accesso ai servizi.



# Nasce il nuovo Polo Scolastico

**E**ra il dicembre 2021 quando, nel notiziario comunale, elencavo le sfide che ci attendevano in tema di transizione ecologica, innovazione, rigenerazione urbana, sviluppo urbanistico e scuole. Proprio su quest'ultimo tema scrivevo *"...inizieremo un percorso valutativo e di riflessione sullo stato dei nostri edifici scolastici che, soprattutto dopo le recenti ondate pandemiche, hanno evidenziato tutte le loro criticità. Questo percorso ci porterà a definire, progettare e realizzare gli interventi necessari a colmare le carenze strutturali, quantitative e qualitative, delineando di fatto il futuro delle nostre scuole..."*.

Ora, a distanza di un anno, grazie al duro lavoro di tutta la Giunta, delle commissioni, dei gruppi di lavoro appositamente costituiti ed una progettazione preliminare tutta interna (che ha confermato la professionalità e le capacità del nostro ufficio tecnico) raccogliamo i frutti della partecipazione al bando Regionale "Spazio alla Scuola". Infatti, il progetto presentato in data 11/03/2022 dal Comune di Bottanuco per la realizzazione di un Nuovo Campus Scolastico si è aggiudicato un contributo a

fondo perduto pari ad € 10.490.000. La scelta di partecipare al Bando nasceva sicuramente dalla volontà di questa amministrazione di riunire finalmente in un unico plesso scolastico gli spazi dedicati ai circa 400 studenti che frequentano le scuole primarie "Antonio Locatelli", "Dante Alighieri" e la scuola secondaria di primo grado "Canonico Finazzi", ma soprattutto dalla consapevolezza che una tale opera avrebbe inciso in modo rilevante sul bilancio comunale, con inevitabili ricadute sui servizi alla cittadinanza.

La realizzazione del Campus consentirà di superare l'attuale frammentazione dell'offerta scolastica, oggi distribuita su tre plessi caratterizzati da accertate inadeguatezze sul piano statico, sismico ed energetico, oltre che permettere a studenti e studentesse della primaria e della secondaria di sviluppare un nuovo senso di appartenenza all'ambiente scolastico, in un disegno comunitario non più frammentato com'è oggi, bensì unitario e identitario: un luogo da arricchire e da lasciare in eredità alle nuove generazioni, come **modello emblematico** del territorio.



Il Vice Sindaco e  
Assessore per il Territorio  
Giuseppe Gambirasio

Siamo sicuri che il nuovo campus, integrato con gli impianti sportivi comunali, diverrà elemento identitario anche per la comunità e rappresenterà un esempio per la didattica innovativa e la sostenibilità ambientale in tutta la provincia di Bergamo, rispondendo efficacemente alle istanze della comunità educante, costituita dalla scuola, dalle famiglie e dalle numerose realtà associative del territorio.

Il lotto individuato per l'edificazione occuperà una superficie di circa 11.350 mq a ridosso di uno degli



assi principali del paese in corrispondenza dell'attuale scuola secondaria di primo grado "Canonico Finazzi". Il complesso scolastico comprenderà:

- 10 sezioni per la scuola primaria, per un totale di 300 alunni, considerando 30 alunni/sezione (25 alunni standard + 5 posti ulteriori a disposizione)
- 9 sezioni per la scuola secondaria per un totale di 270 alunni, considerando 30 alunni/sezione (25 alunni standard + 5 posti ulteriori a disposizione)
- 10 laboratori ordinari
- 2 laboratori di musica
- 2 laboratori di psicomotricità
- 1 mensa
- 1 portineria/info point
- 1 auditorium
- 2 palestre di cui 1 con tribuna
- 1 biblioteca

oltre ad uffici amministrativi, sale insegnanti, infermerie, spogliatoi e servizi igienici.

Alla base del progetto si pone il Piano Triennale dell'Offerta Formativa dell'Istituto Comprensivo "Rita Levi Montalcini". Gli ambienti di apprendimento integreranno in maniera

complementare la dimensione organizzativa, metodologica e relazionale, secondo i principi del Manifesto delle avanguardie educative. Particolare rilevanza avranno gli aspetti:

- **Digitale:** il nuovo plesso, grazie all'integrazione tra arredi e strumenti ottimizzerà la Didattica Digitale Integrata, in una logica di sempre maggior inquadramento del digitale nell'offerta formativa, allo scopo di promuovere la cittadinanza digitale in una prospettiva inclusiva;
- **Green:** il campus avrà ampi spazi verdi, attrezzati e fruibili in una logica di raccordo simbiotico tra interno ed esterno, sia con riferimento alle attività di gardening e di tutela della biodiversità sia e soprattutto per l'educazione a comportamenti responsabili legali alla sostenibilità ambientale;
- **Coworking:** gli spazi favoriranno la formazione di relazioni interpersonali positive e la promozione di legami cooperativi, permettendo il miglioramento del benessere organizzativo e del clima relazionale e creando le condizioni per la partecipazione di tutte le componenti alla

vita della scuola attraverso momenti di incontro e di condivisione;

- **Accessibilità:** il nuovo campus sarà ben collegato con la rete viabilistica e gli accessi saranno garantiti sia dalla rete viaria che da piste ciclabili e percorsi pedonali sicuri;
- **Sport:** l'integrazione sociale e territoriale sarà ulteriormente incrementata dalle potenzialità del grande comparto sportivo adiacente.

La progettazione dell'opera (mediante concorso), è iniziata e consentirà di avere già alla fine di dicembre i primi 5 concept ammessi alla fase finale, per giungere poi al 28/03/2023 alla premiazione, da parte della commissione giudicante, del progetto migliore. Da lì partirà la fase di appalto e la successiva realizzazione, con la fine dei lavori prevista al 30/09/2026.

Concludo assicurandovi un costante impegno per la realizzazione di questa importante opera, senza però dimenticare tutti gli obiettivi che ci siamo dati per rendere Bottanuco un paese migliore e sempre più a misura di persona.

## Emergenza energetica: le scelte del Comune

**N**egli ultimi due anni i Comuni italiani hanno visto un progressivo aumento dei costi dell'energia passando da una media annuale di circa 1,8 miliardi di Euro (dati SIOPE) ad una spesa quasi raddoppiata. Tale scenario è stato amplificato dal conflitto in Ucraina, che ha comportato l'instabilità del sistema nazionale del gas naturale e la conseguente esigenza di rivederne le politiche di utilizzo, per mezzo di misure finalizzate all'aumento della disponibilità di gas e alla riduzione programmata dei consumi.

Questa analisi, tanto realistica quanto sconcertante, si rispecchia anche nel nostro bilancio comunale, che ha visto salire le spese energetiche

annue di luce e gas da circa 254.000 euro del 2020 a 375.000 euro per il 2022 e ciò nonostante gli interventi di efficientamento già messi in atto dal 2017 ad oggi, fra cui:

- l'efficientamento degli impianti di illuminazione pubblica,
- la riqualificazione dell'impianto fotovoltaico della scuola secondaria di primo grado,
- l'installazione di pannelli fotovoltaici sul tetto del palazzo Comunale,
- l'efficientamento di diverse centrali termiche degli edifici pubblici.

Per far fronte ad una simile emergenza l'unica misura immediata non può che essere il contenimento dei consumi e delle relative spese



energetiche; ecco perché a livello governativo, il Piano nazionale di contenimento dei consumi di gas del 06/09/2022 ha previsto l'introduzione di limiti di temperatura, di ore giornaliere di accensione e di durata del periodo di riscaldamento nella stagione invernale 2022-2023, riducendo di 15 giorni il periodo di accensione degli impianti termici ad uso riscaldamento e di un'ora la durata giornaliera di accensione prevista e portando i limiti per la nostra zona climatica ad un massimo di 13 ore giornaliere, tra il 22 ottobre e il 7 aprile.

In questo contesto, che vede tutti impegnati a fare i conti con bollet-

te sempre più care ed imprevedibili, anche il Comune di Bottanuco ha predisposto un piano di contenimento dei costi e con delibera di Giunta Comunale nr. 136 del 13/10/2022 sono state adottate diverse misure obbligatorie e rafforzative, finalizzate a fronteggiare l'emergenza energetica.

Nello specifico, sono stati compiuti i seguenti atti operativi:

### Servizio illuminazione pubblica

- **Riduzione del funzionamento dei punti luce stradali** posticipando l'accensione di 15 minuti dopo il tramonto ed anticipando lo spegnimento di 15 minuti prima dell'alba;
- **riduzione**, dalle ore 24.00 alle 5.00, **di almeno il 40% del flusso luminoso dei punti luce stradali** nel rispetto delle disposizioni di Legge e del D.A.I.E., salvaguardando l'illuminazione di incroci, attraversamenti pedonali e situazioni peculiari della viabilità stradale;
- **spegnimento completo dei monumenti e dei fari d'illuminazione del cimitero;**
- **spegnimento** completo dell'illuminazione, dove possibile, **dei parchi pubblici dalle ore 19.00 alle ore 07.00.**

### Servizio gestione calore

- **riduzione di 1°C** dei valori indicati all'art. 3, comma 1, lettera a) del DPR n. 74/2013, **portando conseguentemente le temperature massime nei locali comunali e scuole a 19° e nelle palestre a 16°**, comunque tali da garantire il comfort di tutta la popolazione scolastica;
- **riduzione a 36/37 gradi** del calore degli impianti di fornitura di **acqua calda sanitaria.**

### Utilizzo immobili pubblici

- **Razionalizzazione dell'utilizzo del Palazzo Comunale** attraverso la **rimodulazione degli orari di lavoro** del personale senza escludere l'utilizzo dello smart working, svolgimento di riunioni/

commissioni/sedute degli organi istituzionali preferibilmente negli orari di apertura degli uffici e/o in videoconferenza;

- **Razionalizzazione dell'utilizzo degli immobili** comunali (sale polivalenti, auditorium, centro servizi, ecc) favorendo l'utilizzo congiunto e/o continuativo delle strutture e riducendo l'orario di accensione dei punti luce e del riscaldamento.
- **Sensibilizzazione del gestore (ASD Polisportiva Bottanuco) alla razionalizzazione dell'utilizzo delle palestre** negli orari extrascolastici, favorendo l'utilizzo congiunto e/o continuativo delle strutture, limitando l'accensione del numero di fari per l'illuminazione del campo di gioco e riducendo l'orario di accensione delle luci degli spogliatoi;
- **Sensibilizzazione dell'Istituto Comprensivo alla razionalizzazione dell'utilizzo dei plessi scolastici nello svolgimento delle**

**attività curricolari ed extracurricolari**, evitando accensioni straordinarie dell'impianto di riscaldamento e illuminazione, anche mediante l'invio di circolari e l'invito a partecipare a progetti di formazione finalizzati alla diffusione delle buone pratiche di risparmio energetico;

- **Emanazione di idonee direttive ai dipendenti comunali, affinché tutti siano parte attiva** e responsabile nell'applicare pedissequamente la guida operativa per il risparmio ed efficienza energetica nella Pubblica Amministrazione elaborata dall'ENEA.

Siamo consapevoli che le decisioni prese avranno in alcuni casi un discreto impatto sulla cittadinanza, ma vogliamo credere che, in questa particolare situazione, il senso civico di tutti i cittadini aiuti a comprendere le scelte fatte e ci permetta di raggiungere i risultati sperati portando benefici a tutta la comunità.

**È** recentemente entrato in funzione il **sistema di accumulo dell'energia elettrica prodotta dall'impianto fotovoltaico** installato sul tetto del Municipio.

Le nuove batterie sono state in parte finanziate da un contributo a fondo perduto ottenuto dal bando AxEL di Regione Lombardia. Ora, nel suo complesso, l'impianto ha le seguenti caratteristiche:

#### PRODUZIONE:

- Potenza di picco 10,75 kWp
- Energia elettrica prodotta 11.000 kWh/anno
- Energia elettrica immessa in rete 4.000 kWh/anno

#### ACCUMULO:

- Potenza 20kWh (n. 2 batterie da 10kWh cad.)
- Riduzione stimata dei consumi di energia elettrica da rete 3.500 kWh/anno
- Diminuzione annuale stimata dei gas a effetto serra 1,31 tonnellate di CO2 equivalenti annue





# Ecco come sarà la nuova Piazza San Vittore

Come illustrato nell'assemblea pubblica dello scorso 21 novembre, sta per essere avviato un progetto di riqualificazione e messa in sicurezza della Piazza San Vittore, grazie a un contributo a fondo perduto di circa 430mila euro che il Comune ha ottenuto dal Ministero dell'Interno a valere sul PNRR.

Nel suo divenire, il progetto, che era nato con l'obiettivo di rendere più sicura la circolazione veicolare e pedonale della piazza, ha fatto maturare la consapevolezza che essa oggi è percepita quasi esclusivamente come un incrocio stradale semaforizzato, sul quale si affaccia uno spazio pedonale.

Le principali criticità riscontrate riguardano:

- la mancanza di unitarietà dello spazio piazza e delle relazioni con il tessuto urbano circostante;
- la cesura che viene oggi definita dalle strade che delimitano la piazza, dovuta al transito dei veicoli che interferiscono con la permeabilità ciclabile e pedonale del tessuto urbano;

- la scarsa sicurezza per gli utenti della strada, dovuta agli spazi troppo ampi della carreggiata (velocità eccessive in presenza del verde semaforico, lunghezze eccessive degli attraversamenti pedonali);
- la scarsità di attrezzature per la socialità (arredo e spazi confortevoli per la sosta delle persone);
- lo spazio limitato della piazza, potendo difficilmente usufruire anche dello spazio stradale in caso di manifestazioni che implicano la chiusura al traffico.

Il principale strumento da porre in atto è quello della moderazione della velocità dei veicoli, grazie alla nuova platea e alla realizzazione di nuovi percorsi e aree dedicati ai pedoni, in totale assenza di barriere architettoniche.

Nel contempo, il progetto perseguirà l'obiettivo di creare una piazza più vivibile, confortevole e bella, che possa essere vissuta appieno nei momenti di festa, anche in prospettiva della limitazione del transito dei veicoli, per ampliare lo spazio a disposizione dei

cittadini a piedi o in bicicletta.

L'ipotesi progettuale, proposta con il progetto di fattibilità e sviluppata nel progetto esecutivo dallo studio ABC Studio – Progetti Sostenibili ([www.abc-studio.eu](http://www.abc-studio.eu)), si basa su alcuni obiettivi di riorganizzazione dello spazio racchiuso tra le quinte edificate esistenti: il municipio a nord, la chiesa parrocchiale ad est, il fronte residenziale e commerciale a sud, il monumento ai Caduti con sullo sfondo l'edificio dell'oratorio a nord-ovest. Ci si riferisce ai concetti della "Città 30" e della "Mobilità Nuova", un movimento di idee e proposte che negli ultimi anni ha portato tecnici, progettisti e amministratori a mettere in campo azioni per la riqualificazione degli spazi pubblici che metta al centro le persone e non più le auto, la socialità e non più gli spostamenti motorizzati (<https://www.mobilitanuova.it/materiali>)

Il riferimento geograficamente più vicino, e di sicuro successo, è il progetto "Piazze aperte" del Comune di Milano, che si basa sull'idea di spazio pubblico come luogo di incontro e di socializzazione.



La proposta per la piazza di Bottanuco ne riprende i temi, sebbene su scala ridotta:

- recuperare spazio dalla strada per restituirlo alle persone, riducendo le dimensioni dello spazio di percorrenza veicolare, ottenendo in tal modo la riduzione delle velocità e il miglioramento della sicurezza;
- "smontare" il concetto di incrocio stradale: tutto lo spazio compreso tra le quinte edificate diventa uno spazio-piazza, confortevole e destinato principalmente alla socialità, all'interno del quale le auto sono ammesse, ma con cautela (velocità moderata, attenzione a pedoni e biciclette);
- inserire il verde urbano non solo come elemento di arredo ma anche per migliorare il comfort ambientale della piazza (ombra e contrasto alle isole di calore, miglioramento del microclima, depavimentazione);
- favorire la mobilità dolce (percorsi pedonali e ciclabili diffusi e sicuri).

L'ipotesi progettuale prevede:

- la realizzazione di uno spazio unitario, per quote e tipologia di pavimentazione, tra sagrato, spazi stradali e marciapiedi, con la sostanziale messa in quota della attuale sede stradale (lo spazio



dell'intersezione diventa parte dello spazio-piazza ed è rialzato rispetto al resto della strada, con rampe che moderano le velocità e delimitano gli ingressi alla piazza);

- l'utilizzo di fasce di pavimentazione a colore contrastante per dare unitarietà al disegno dello spazio e per meglio definire spazi e percorsi per i pedoni;
- la presenza di isole verdi, a raso o rialzate, per inserire elementi a verde anche sopraelevati, diminuendo le interferenze con il sottosuolo e i possibili servizi; si prevede di guadagnare 150 mq di verde in più rispetto all'attuale;
- l'inserimento di "pergolati urbani" per creare quinte architettoniche con effetto di parziale masche-

ramento delle cortine edilizie più recenti e meno interessanti della piazza, e per sostenere elementi ombreggianti;

- la presenza dell'elemento acqua (fontana a raso) come richiamo al fiume Adda e come elemento di gioco e miglioramento del comfort e del microclima;
- ove possibile, il mantenimento o riuso del porfido esistente, eventualmente integrandolo con pavimentazione di materiali congrui (in un'ottica di risparmio delle risorse e dei materiali esistenti).

La durata presunta dei lavori è stimata in 105 giorni dalla formale consegna dei lavori, salvo imprevisti e condizioni meteo particolarmente avverse.





# Non solo grandi opere

Il 2022 è stato sicuramente un anno di grandi risultati quali, solo per citarne alcuni, l'aggiudicazione del bando regionale "Spazio alla Scuola" per la realizzazione del Campus Scolastico e l'ottenimento del finanziamento per la realizzazione della nuova Piazza San Vittore. Ciò nonostante, il lavoro dell'Amministrazione e degli uffici comunali non si è limitato a questi progetti, ma è continuato senza sosta sia per garantire le ordinarie manutenzioni che per realizzare quelle che generalmente vengono definite "le opere minori". Questo lavoro molte volte passa inosservato, ma in realtà è quello che in tema di vivibilità e fruibilità del territorio e delle sue ricchezze fa la differenza! Ci garantisce strade e marciapiedi puliti e ben illuminati, aiuole ordinate e fiorite, cestini svuotati, parchi giochi belli e sicuri, la fruibilità dei nostri boschi oltre ad una viabilità pedonale e ciclabile dedicata e sicura. Ci restituisce insomma un decoro urbano che non dobbiamo sempre dare per scontato e che in molte altre realtà è carente o del tutto assente.

Ringrazio quindi chi, tutti i giorni per lavoro o per volontariato, permette di mantenere il nostro paese pulito, ordinato e bello da vivere, nonostante l'inciviltà di alcuni cittadini.

Auguro a tutti voi un sereno Natale ed un felice 2023.

*Giuseppe Gambirasio  
Vice Sindaco e Assessore per il Territorio*



*Nuovi attraversamenti pedonali via San Giorgio e via D. Alighieri*



*Apertura nuovo parcheggio pubblico - via Dante Alighieri*



*Riqualificazione e messa in sicurezza dell'intersezione tra la via Madonnina e le vie XXIV Maggio e Adda*



*Giardino Rimembranze Cimitero*

# Bilancio di previsione 2022-2024

Care concittadine e cari concittadini, anche quest'anno siamo qui per il consueto scambio di auguri di buon Natale e buon anno e per potervi in qualche modo aggiornare sull'andamento economico-finanziario del nostro Comune.

Ormai è passato poco più di un anno da quando mi avete dato la possibilità di essere d'aiuto all'interno dell'organizzazione comunale, e per questo ancora vi ringrazio, come ringrazio anche i colleghi della Giunta e i membri del Consiglio Comunale con cui collaboro, perché sappiamo tutti che "l'unione fa la forza"!

Il 18 marzo 2022 il Consiglio Comunale ha approvato il **bilancio di previsione** per gli anni 2022-2024; si è stabilito di non ridurre servizi e contributi, bensì di mantenerli e, dove possibile, aumentarli. Questi au-

menti, in aggiunta purtroppo al "caro energia" ci ha costretto a rimodulare l'addizionale comunale IRPEF, pur mantenendo la ripartizione a scaglioni. A Bottanuco, l'addizionale comunale IRPEF venne istituita nel 2012 e nel 2013 furono adeguate le aliquote, che vennero mantenute progressive; nel 2017 venne introdotta l'esenzione per i redditi fino a € 7.500 annui, soglia che venne aumentata a partire dal 2018, esentando tutti i redditi inferiori a € 10.000 annui.

Di seguito sono riepilogate le nuove aliquote dell'addizionale comunale IRPEF, rispetto agli scaglioni di reddito imponibile annuo:

- fino a € 10.000: ZERO (esente)
- da € 10.000,01 a € 15.000: 0,50%
- da € 15.000,01 a 28.000: 0,55%
- da € 28.000,01 a 50.000: 0,60%
- oltre € 50.000: 0,70%

Complessivamente, il nuovo schema impositivo porta al bilancio comunale un maggior gettito di circa 60mila euro, pari a circa € 16 all'anno per ciascun contribuente bottanuchese.



L'Assessore agli  
Affari Economici  
e Pubblica Istruzione  
Claudia Locatelli

## BILANCIO CONSUNTIVO 2021

Nella seduta del 10 maggio 2022 il Consiglio Comunale ha approvato il **rendiconto della gestione** dell'anno 2021, detto anche **bilancio consuntivo**. Tale documento evidenzia come la gestione economico-finanziaria del Comune sia solida e di come tale situazione sia stata ulteriormente accentuata a seguito dei trasferimenti statali e regionali riconosciuti agli Enti locali. In particolare, l'Amministrazione ha tempestivamente fatto uso dei finanziamenti riconosciuti in ottica solidale nei confronti della cittadinanza, come per le convenzioni con asili nido e l'utilizzo dei fondi per il trasporto degli studenti con disabilità.

Di seguito alcuni dettagli del bilancio consuntivo 2021:

	RESIDUI	GESTIONE COMPETENZA	TOTALE
Fondo di cassa al 1° gennaio			2.245.488,22
RISCOSSIONI (+)	847.892,36	3.435.378,66	4.283.271,02
PAGAMENTI (-)	947.516,40	3.756.362,53	4.703.878,93
SALDO DI CASSA AL 31 DICEMBRE (=)			1.824.880,31
RESIDUI ATTIVI (+)	713.913,46	865.545,02	1.579.458,48
di cui derivanti da accertamenti di tributi effettuati sulla base della stima 0,00 del dipartimento delle finanze			
RESIDUI PASSIVI (-)	299.463,76	1.028.058,39	1.327.522,15
FONDO PLURIENNALE VINCOLATO PER SPESE CORRENTI (-)			88.055,07
FONDO PLURIENNALE VINCOLATO PER SPESE IN C.TO CAPITALE (-)			8.704,40
FONDO PLURIENNALE VINCOLATO PER ATTIVITÀ FINANZIARIE (-)			0,00
RISULTATO DI AMMINISTRAZIONE AL 31 DICEMBRE 2021 (=)			1.980.057,17

Il sopracitato risultato di amministrazione di € 1.980.057,17 è a sua volta ripartito in:



- € 616.145,00 per il fondo crediti di dubbia esazione
- € 204.477,03 per gli accantonamenti di legge
- € 242.544,95 da destinarsi agli investimenti
- € 916.890,19 in parte disponibile

Pertanto, in conclusione, la situazione sopra illustrata garantisce la possibilità di programmare e progettare il futuro di Bottanuco, grazie a una situazione finanziaria solida (seppur con qualche criticità riguardo alla parte corrente del bilancio), ferma restando l'attenzione da parte dell'Amministrazione alla qualità della spesa e al suo controllo.

## Relazione per il Piano Diritto allo Studio 2022/2023

Grazie agli interventi finanziati con il Piano Diritto allo Studio cerchiamo di attuare un tipo di educazione che tenga conto dell'importanza, nei vari livelli e gradi di istruzione e formazione, di **creare un contesto accogliente in grado di supportare l'esperienza della crescita, non solo scolastica**. Riteniamo che l'ambiente più adatto per formare e responsabilizzare i nostri bambini e ragazzi, sia un contesto in cui l'inclusione e l'in-

tegrazione vengano viste in un'ottica di valorizzazione delle diversità, considerata come un arricchimento e non come un limite o una minaccia. Riteniamo anche che le componenti irrinunciabili per **garantire la tenuta di questo "sistema educativo" siano l'Amministrazione Comunale in completa collaborazione con l'Istituto Comprensivo e le Famiglie**. A queste ultime, in particolare, crediamo di dover sempre più rivolgere la nostra

attenzione.

Partendo da queste premesse, il **Piano Diritto allo Studio è il risultato di un lavoro di analisi dei bisogni e di programmazione di interventi realizzato in stretta collaborazione con la Dirigenza scolastica**, al fine di garantire una progettazione efficace e condivisa.

Il PDS 2022/2023 si pone in continuità con i precedenti; pertanto, tutti i progetti proposti dall'Istituto Com-

Distribuzione della popolazione scolastica (dati al 05/10/2022)

	Scuola Primaria A. Locatelli - Bottanuco	Scuola Primaria D. Alighieri - Cerro	Totale Scuole Primarie	Scuola Secondaria di 1° grado C.G.M. Finazzi	TOTALI
<b>Totale classi</b>	6	4	10	8	18
<b>Totale alunni</b>	130	76	206	176	382
di cui:					
Classi prime	19	15	34	55	
Classi seconde	20	19	39	57	
Classi terze	45	0	45	64	
Classi quarte	22	21	43		
Classi quinte	24	21	45		

	Scuola per l'infanzia "Sinite Parvulos" - Bottanuco	Scuola per l'infanzia "S. Vincenzo de' Paoli" - Cerro	TOTALI
<b>Totale classi ordinarie (esclusa "Primavera")</b>	5	1	6
<b>Totale iscritti</b>	87	23	110
di cui residenti	81	18	99
di cui non residenti	6	5	11

previsivo sono stati accolti e il totale della spesa ammonta a € 325.125 così suddiviso:

Trasferimenti all'Istituto Comprensivo per progetti educativi e acquisto materiale	€ 35.065
Trasferimenti all'Istituto Comprensivo per funzionamento strutture scolastiche	€ 5.320
Fornitura gratuita libri scolastici scuola primaria	€ 8.000
Attività e progetti per il risparmio energetico	€ 1.050
Borse di studio per studenti meritevoli	€ 14.100
Convenzione Autoservizi Locatelli (sconto 10% su abbonamento annuale)	€ 10.000
Contributi alle scuole per l'infanzia paritarie	€ 82.075
Assistenza Educativa Scolastica	€ 169.515



Alcune immagini della consegna delle borse di studio a.s. 2020/2021

Si consideri che il totale del PDS non contempla tutti i costi relativi, ad esempio, agli interventi di manutenzione ordinaria e straordinaria, forniture, dotazioni, ecc.

Poniamo particolare attenzione all'**Assistenza Educativa Scolastica**, il cui costo è aumentato dai circa 139 mila euro per l'anno scolastico 2021/2022 a quasi 170 mila euro per l'anno scolastico 2022/2023, con un +22% sulla spesa.

Sono aumentati i nostri bambini e ragazzi che necessitano di AES (20 rispetto ai 18 dell'anno precedente) ed è aumentato in misura importante il costo orario degli educatori. Inoltre, considerato che nel 2019 il costo di questa voce del PDS ammontava a circa 90 mila euro, assistiamo ad un suo sostanziale **raddoppio in soli tre anni**.

Il nostro Comune ha naturalmente coperto il costo necessario, per permettere a tutti i nostri studenti di affrontare l'anno scolastico nel modo più sereno possibile, anche grazie ad alcuni trasferimenti ministeriali in entrata.

Abbiamo voluto premiare anche i nostri studenti, con due distinti bandi per la concessione di borse di studio per merito riferite all'anno scolastico 2021/2022. Nel **primo bando**, riservato agli **studenti più meritevoli dalla terza media fino al diploma**, sono stati resi disponibili complessivamente 14.100 euro, in parte finanziati con sponsorizzazione di aziende del territorio (Automac Srl, Rialto Spa, Posa Spa e Greif Italy Srl, che ringrazio), con importi unitari che vanno da 100 a 300 euro di premio. Sono state ammesse complessivamente n. 74 domande e nel corso della cerimonia prevista per **enerdì 13 gennaio 2023** verranno premiati: 5 studenti diplomati, 54 studenti di scuole secondarie superiori dalla classe 1<sup>a</sup> alla 4<sup>a</sup>, 3 studenti di Istituti di Formazione Professionale e 12 studenti con licenza media.

Al momento e fino al 23 dicembre è invece ancora aperto fino al **secondo bando**, riservato agli studenti **che si sono laureati nel corso del 2022** (laurea triennale e magistrale), con una disponibilità complessiva di 6.000 euro e importi unitari che vanno da 350 a 500 euro di premio.

Augurando a tutti voi e alle vostre persone più care un Sereno Natale e un Felice 2023, ricordo che se volete informazioni aggiuntive potete trovarmi in Municipio su appuntamento, scrivendomi una email a [claudia.locatelli@comune.bottanuco.bg.it](mailto:claudia.locatelli@comune.bottanuco.bg.it)

A presto!

*Claudia Locatelli  
Assessore agli Affari Economici  
e Pubblica Istruzione*



# Servizi per la Persona

Gentili Concittadine e Concittadini, l'anno volge ormai al termine e cogliamo l'occasione per ripercorrere i mesi passati e quanto è stato possibile realizzare insieme.

Con piacere, possiamo confermare di esserci aggiudicati il finanziamento per far ripartire al più presto il cantiere per la costruzione del **nuovo asilo nido comunale**. L'attesa forzata ci ha permesso di partecipare a un bando PNRR dedicato proprio alle strutture per la prima infanzia, che ci garantirà di realizzare l'edificio a costo zero per le casse del paese, mettendo a disposizione delle famiglie un servizio quanto mai utile e necessario, anche se dovremo purtroppo rinunciare agli spazi associativi previsti nel precedente progetto. In questa fase transitoria sono state attivate due **convenzioni** con gli asili nido di Bonate Sotto e di Madone; inoltre, per i bambini frequentanti altre strutture, comprese le "sezioni Primavera" presso le scuole per l'Infanzia, è stato attivato un **voucher** con lo scopo di sostenere economicamente le famiglie.

Abbiamo lavorato anche allo stanziamento di altre misure a sostegno delle famiglie, come il **voucher** dedicato ad ammortizzare le spese di **trasporto** per alunni con disabilità frequentanti la scuola dell'infanzia, primaria e secondaria di primo grado e il **bonus per i nuovi nati** nel corso dell'anno, ai quali diamo il nostro benvenuto.



21 maggio 2022  
Chiusura corso di alfabetizzazione

La primavera è stata l'occasione per consegnare i diplomi di partecipazione ai numerosi iscritti al **corso di alfabetizzazione**, promosso dall'Associazione Pangea con il sostegno della ditta S.E. Servizi Ecologici Srl. Come si sa, ogni scusa è buona per fare festa e così ogni partecipante ha condiviso piatti tipici del proprio Paese d'origine, rendendo speciale e golosa la mattinata. Il corso è poi ripreso a ottobre, per concludere il percorso: nuovi iscritti si sono aggregati, segno della necessità del servizio e della sua potenzialità inclusiva. Ringrazio le insegnanti e i volontari per il loro prezioso tempo e impegno. Pensando ai nostri giovani Cittadini, ricordo con piacere l'occasione del **2 Giugno Festa della Repubblica**, organizzata in collaborazione con gli Alpini, in cui ai ragazzi e alle ragazze **neo-diciottenni** delle annate 2002, 2003 e 2004 si è fatto dono della Costituzione e del Tricolore, oltre che di un piccolo albero di cerro per ogni annata: simboli di buon augurio e di benvenuto nel mondo dei Cittadini adulti, con i diritti e i doveri che ne conseguono. Ringrazio ancora coloro che hanno aderito e invito chi non è stato presente a partecipare alla vita cittadina: riponiamo grande fiducia in voi ragazzi ed è compito di ogni adulto cercare di spronarvi a fare del vostro meglio, perché così facendo tutta la comunità potrà beneficiare dei risultati che raggiungerete.



I ragazzi del CRE al lavoro



L'Assessore ai  
Servizi per la Persona  
Valeria Pasinetti

Tra le altre iniziative dedicate a pre-adolescenti e adolescenti, nel corso dell'estate si è svolto **"Ragazzi fuori dal comune"**, un laboratorio di impegno civile realizzato in collaborazione con la Cooperativa Sociale Alchimia. La partecipazione è stata altissima e i ragazzi, affiancati da un educatore professionale e da alcuni volontari del paese, hanno svolto lavori pratici di cura degli spazi comuni. Come non ringraziarli per essersi messi in gioco, ma soprattutto a servizio? Rivolgo lo stesso ringraziamento ai preziosi volontari che hanno dedicato tempo ed energie (e ogni tanto anche non poca pazienza!) per insegnare ai giovani il sapere delle mani, che non è meno prezioso del sapere dei cervelli. Sempre ai ragazzi saranno dedicati due progetti ludico-aggregativi che avranno luogo durante il periodo delle vacanze natalizie, d'intesa con le **Parrocchie**. Il buon clima di collaborazione fra le varie agenzie educative del territorio costituisce terreno fertile per proporre iniziative volte ad accompagnare la crescita dei nostri giovani.

Colgo l'occasione per ricordare la recente inaugurazione del **"Punto d'Incontro - Centro servizi al cittadino"**, sito al civico 14 di via Papa Giovanni XXIII. Già sede della Consulta del Volontariato e spazio ospitante il servizio di pratiche pensionistiche e fiscali, da settembre è anche Polo Sociale dell'azienda speciale consortile Azienda Isola, la quale si avvicina così ai Cittadini e permette ai residenti di Bottanuco e altri comuni limitrofi una maggiore accessibilità a servizi quali: punto di ascolto Reddi-

to di Cittadinanza, custodia sociale, agenzia per la casa, sportello bandi e spazio neutro. Ci auguriamo che il Punto d'Incontro possa ospitare altri servizi e svolgere funzioni utili ai Cittadini che prenderanno forma nel tempo, anche su vostro spunto o suggerimento.

Restando in tema di inaugurazioni, ancor più recente è stata la presentazione dell'opera realizzata dall'artista Martina Legovic, vincitrice del bando **"L'arte di essere donna"**, presso la piazzetta Frida Kahlo. L'opera intitolata **"Un grande spettacolo"** vuole essere sensibilizzazione permanente al ruolo della donna nella società e al peso culturale che ne determina, spesso, scelte e comportamenti (rimando all'articolo che segue). Ringrazio i ragazzi della scuola secondaria di primo grado per aver partecipato e arricchito il momento con le loro riflessioni e la Rete Interistituzionale Antiviolenza "Ascolta chi Parla", per essere una presenza costante che ci affianca con grande professionalità.

Ricordo, inoltre, la prossima trasformazione del parco pubblico De Gasperi in un **"parco giochi inclusivo"**. A tale proposito, il Comune di Bottanuco ha aderito alla rete dei "Parchi per tutti" che raccoglie e mappa i parchi giochi inclusivi del territorio, favorendo l'integrazione e l'inclusione di tutti, non soltanto dei bambini. Oltre

al parco De Gasperi è stato inserito e mappato anche il parco Moretti, che già presentava requisiti di inclusività. Per chi fosse interessato invito a visitare il sito [www.parchipertutti.org/home/](http://www.parchipertutti.org/home/).

La fine dell'anno sarà occasione anche per condividere un buon panettone e, perché no, un brindisi con gli anziani del paese. Insieme con l'associazione **Al Funtani** abbiamo organizzato uno scambio di auguri il 27 dicembre presso la loro sede, estendendo l'invito a tutti gli over 75, ma anche a coloro che usufruiscono del servizio dei pasti a domicilio e della Custodia Sociale. Il desiderio è creare un'occasione in cui ritrovarsi in compagnia, ma soprattutto invitare i nostri anziani ad essere ancora attivi e protagonisti, magari proprio attraverso queste preziose realtà già presenti in paese.

Ci sarebbe tanto altro da aggiungere per dare il giusto peso ad ogni singola iniziativa e per valorizzare chi ha collaborato, partecipato o anche solo sostenuto da lontano, ma chiudo ricordando alcune collaborazioni e iniziative che ormai sono gradite certezze:

- lo **Sportello Lavoro**, attivo da ottobre a maggio grazie all'impegno volontario di Roberto De Micheli, sempre gentile e disponibile;
- l'**Università Anteas**, che ha offerto anche quest'anno occasioni di co-

noscenza e arricchimento culturale, oltre che di incontro;

- il già citato servizio di **Custodia Sociale**, che anche quest'anno ha svolto un utile presidio a favore delle persone anziane in situazioni di difficoltà e/o fragilità;
- la **CRI Croce Rossa Italiana - Comitato di Capriate**, che nel corso dell'anno potete trovare all'interno del supermercato il Gigante per la raccolta alimentare, con appuntamenti che, grazie anche alla vostra generosità, permettono di rendere più ricchi e dignitosi i pacchi alimentari che la stessa Croce Rossa si occupa di recapitare ad alcune famiglie del paese;
- per il secondo anno consecutivo, i **campus invernali** presso gli spazi dell'Oratorio di Bottanuco, per offrire un servizio alle famiglie e occasioni ludico-ricreative a bambini e ragazzi.

Termino ringraziando tutte le **Associazioni di Bottanuco** che garantiscono attività e vivacità al nostro paese. Perché questa ricchezza permanga, serve mantenerla viva e ognuno di noi può fare la sua parte: pertanto, invito ciascuno a non tirarsi indietro!

I miei più sinceri auguri di buon Natale e felice Anno Nuovo a tutti voi.

*Valeria Pasinetti*

*Assessore ai Servizi per la Persona*



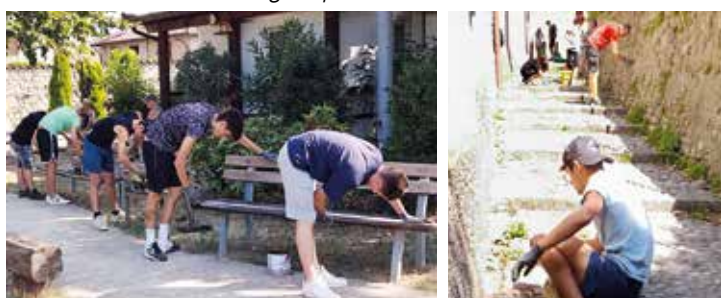
10 settembre 2022 - Inaugurazione Punto d'Incontro



Ragazzi fuori dal Comune



2 giugno 2022





# Il disturbo da gioco d'azzardo non è un vizio. È una patologia

Lo sapevate che **in un anno a Bottanuco vengono spesi nel gioco più di 2 milioni di euro?**

Con il termine **"ludopatia"** si definisce un impulso irresistibile a continuare a giocare, un comportamento compulsivo che porta alla perdita di controllo, molto simile ad altre forme di dipendenza (es. da stupefacenti, dall'alcol, ecc.). Inoltre, quando il giocatore aumenta la frequenza delle giocate, il tempo passato a giocare, la somma spesa nel vano tentativo di recuperare le perdite, investendo più delle proprie possibilità economiche, trascurando e condizionando in modo significativo gli altri ambiti della propria vita (famiglia, lavoro, tempo libero), si passa ad un vero e proprio gioco d'azzardo patologico. Spesso il giocatore non ha nemmeno la consapevolezza di avere un problema di dipendenza.

Con l'adozione di uno specifico regolamento valido a livello di ambito territoriale, le Amministrazioni Comunali si sono poste l'obiettivo di ridurre gli effetti potenzialmente dannosi per la salute pubblica, il risparmio e la serenità familiare, il decoro e la sicurezza urbana, limitando le conseguenze sociali del gioco su fasce di consumatori psicologicamente più deboli e arginando forme di dequalificazione territoriale e di infiltrazione criminale nell'economia, come, ad esempio, il prestito a usura per debiti contratti al gioco.

Alla base di questa iniziativa sta una puntuale analisi del fenomeno, ef-

fettuata su dati oggettivi: in ciascun comune dell'Isola Bergamasca è stata eseguita una mappatura e monitorato l'andamento del gioco tramite l'utilizzo di un apposito applicativo informatico, con risultati allarmanti. L'analisi ha riguardato la cifra spesa complessivamente ogni anno, dove per "speso complessivo" intendiamo i soldi effettivamente persi, ossia la differenza tra le cifre giocate e le vincite ottenute.

A Bottanuco nel **2018** sono stati spesi complessivamente **888.862 euro** (circa 208 euro per ciascun residente maggiorenne), calcolati come differenza tra 2.898.132 euro giocate e 2.009.270 euro vinti.

Nell'anno **2019**, invece, lo speso complessivo è stato di **881.775 euro** (2.772.786 euro giocate e 1.891.010 euro vinti).

Il **2020** è stato caratterizzato dal contesto pandemico e, pertanto, i dati sono da leggere come sicuramente influenzati al ribasso dalle restrizioni conseguenti alla situazione pandemica: nonostante ciò, lo speso complessivo a Bottanuco è stato di **530.132 euro** (1.666.664 euro giocate e 1.136.532 euro vinti).

Nel **2021** i volumi sono tornati a crescere: lo speso complessivo è stato di **705.221 euro** (2.115.512 euro giocate e 1.410.291 euro vinti).

Nel solo periodo **gennaio-ottobre 2022** lo speso complessivo è stato di **611.744 euro** (1.901.442 euro giocate

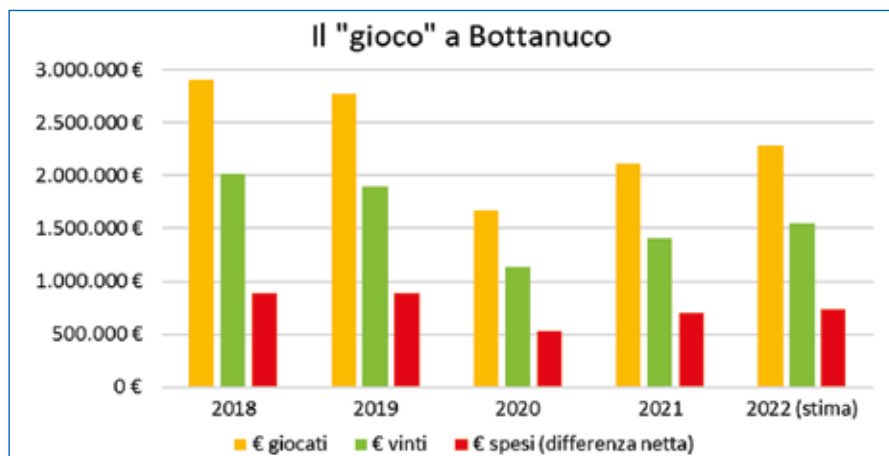
e 1.289.698 euro vinti).

Per dare l'idea delle dimensioni di questo fenomeno, basti dire che ogni anno, **viene "bruciato" nel gioco molto più di quanto i Cittadini versano al Comune per la sola IMU** (circa 750 mila euro). Questo andamento è osservato in maniera analoga anche in altri paesi del nostro Ambito.

Si tratta di cifre enormi, tanto più perché **non considerano le spese relative ai giochi on-line**, altro fenomeno in crescita esponenziale e praticato soprattutto dai più giovani, che però, attualmente, non è possibile misurare a livello di singolo comune. L'Amministrazione Comunale nella seduta di Consiglio Comunale del 29 dicembre 2021 ha recepito le norme del Regolamento d'ambito territoriale nell'aggiornamento del "Testo Unico Regolamentare (TUR) per l'insediamento delle attività economiche".

L'attuale periodo storico non è sicuramente di aiuto; l'isolamento forzato e la mancanza di relazioni sociali ha fatto aumentare il numero delle persone affette da ludopatia e peggiorato le situazioni già compromesse. Al riguardo, ATS Bergamo ha avviato una campagna di comunicazione dedicata alle persone con disturbo da gioco d'azzardo e ai loro familiari, finalizzata a promuovere la conoscenza dei servizi di accoglienza e cura delle dipendenze presenti sul territorio della provincia di Bergamo. La campagna si propone di far comprendere ai famigliari che il gioco d'azzardo è una patologia a tutti gli effetti, assicurandoli sul fatto che esistono servizi dove possono chiedere aiuto in modo gratuito e in piena riservatezza.

Al link [www.prevenzionegiocoazzardo.ats-bg.it](http://www.prevenzionegiocoazzardo.ats-bg.it) sono riportati i servizi territoriali delle dipendenze, pubblici e privati accreditati. Il più vicino a Bottanuco è il Servizio Territoriale per la cura delle Dipendenze Patologiche ASST Bergamo Ovest - SER.D di Ponte San Pietro (Via Adda, 18/A - Ponte San Pietro (BG), Tel. 035.4156262, e-mail: [sertpontespietro@asst-bgove.it](mailto:sertpontespietro@asst-bgove.it))



# “UN GRANDE SPETTACOLO”

Raccontiamo l'opera “Un grande spettacolo”, dell'artista Martina Legovic (in arte Tebra), vincitrice del bando di concorso **“L'arte di essere donna”**, presentata sabato 26 novembre 2022.

Il bando, promosso dal Comune di Bottanuco insieme a Cooperativa Sociale AERIS e Azienda Isola – Azienda Speciale Consortile dell'Ambito territoriale Isola Bergamasca e Bassa Val San Martino, aveva l'obiettivo di sensibilizzare la collettività circa il valore della donna nella società odierna, proponendo una visione di valorizzazione del femminile, delle sue capacità di resilienza, coraggio e rinascita, ancor più necessaria e importante in relazione all'incremento dei casi di violenza nei confronti delle donne verificatosi in seguito al lockdown e alla recente emergenza sanitaria.

*Se guardi in basso hai le vertigini. Non guardare.*

*Delicato esser donna. Non ti dicono che devi essere funambola ma lo capisci presto e avanzi passo dopo passo, sul filo, in bilico, non vedi troppo lontano ma sai di dover continuare.*

*Se guardi in basso, hai le vertigini non guardare. Non parlare. Continua.*

*Resti in bilico precario sorreggendo l'asta del tuo essere donna cercando l'equilibrio tra società e riconoscimento.*

*Se continui, piacerai. Andrai bene. Continua.*

*“Se mi comporto in questo modo sono certa che nessuno mi criticherà” E poi ti devi piegare, contorcere, della forma giusta, del peso giusto, dentro alla tua scatola. Alcune volte è piccola, altre è più grande ma è comunque sempre una scatola. Non ci si spinge oltre quei limiti, i limiti dei comportamenti “giusti”.*

*“Se mi comporto in questo modo sono certa che nessuno mi criticherà” ti dici.*

*E intanto la vita passa. Scorre dentro quella scatola, senza mai dar forma alle tue passioni, alla tua natura, continua solo adattandosi alle pareti.*

*Certo, conosci anche donne coraggiose, che escono e nella scatola non vogliono più tornarci ma sono comunque costrette a muoversi come burattini, in un teatro di marionette quotidiano.*

*Ti sei convinta di dover comprare un reggiseno imbottito, un perizoma scomodissimo, quegli assorbenti che ti permettono di buttarti col paracadute anche con le mestruazioni, di non poterti permettere di uscire di casa con due millimetri di peli sulle gambe... e ti convinci di farlo per te stessa, perché i fili sono così sottili e trasparenti da non vederli...*

*Ecco, volevo dirti che non sei sola e che questo circo ti ha dato un gran superpotere: ti ha insegnato ad essere flessibile, forte, a muoverti e sopportare la fatica, molto più di quanto possano mai immaginare, loro, che dagli spalti non fanno altro che applaudirti e ridere senza vederti.*

*Non sei sola perché abbiamo sentito tutte in un modo più o meno accentuato di essere relegate in quella scatola, di essere mosse da quei fili, di poter giocare solo con le barbie e le cucinine, il fastidio di dover indossare a carnevale abiti con cui giocare era impossibile, di dover fare danza classica o al massimo tennis, non di certo calcio perché “è da maschietti”.*

*Conosciamo bene l'umiliazione di vedere imputate le nostre emozioni alle nostre ovaie, di essere chiamate “isteriche”, di vedere usare la parola “femmina” come un dispregiativo.*

*Non sei sola perché abbiamo sentito tutte la pressione di dover essere “belle ma senza essere volgari”, di avere un seno troppo piccolo o troppo grande, di dover portare una 40 perché se ingrassiamo troppo non siamo più sessualmente appetibili per il genere maschile e se dimagriamo troppo allo stesso modo.*

*Non sei sola, ma sei sul palco, sempre. Tra saltimbanchi e illusionisti, è il tuo momento nel grande parco giochi della società.*

*I baracconi hanno riaperto e i giostrai sorridenti ci fanno di nuovo pagare il biglietto.*



**TECNICHE DI REALIZZAZIONE:**  
campiture piatte con segni “graffiati”

**MATERIALI:**  
solid marker e smalti per esterno

L'opera è stata realizzata presso la piazzetta Frida Kahlo, angolo via Papa Giovanni XXIII, recentemente riqualificata e intitolata alla pittrice messicana dalle ragazze e dai ragazzi della scuola secondaria C. Finazzi.

L'artista Martina Legovic, in arte Tebra, è nata a Como nel 1996.

IG: @tebraska



# Cultura e Sport per vivere e scoprire Bottanuco

**M**i piacerebbe ricordare il 2022 come l'anno della riscoperta di alcuni angoli di Bottanuco poco conosciuti, ma che sono stati meravigliosi sfondi per eventi aggregativi e culturali.

Complici il bellissimo clima e la grande voglia di vivere insieme esperienze di comunità, troppo a lungo sopite negli scorsi due anni, abbiamo potuto godere di iniziative in luoghi un po' insoliti per la vita del paese. Basti pensare al bellissimo **giardino della Scuola Primaria di Cerro** che è stato trasformato in un **cinema all'aperto**, con l'iniziativa **"Estate in giardino"**; oppure all'**area feste** che domenica 11 settembre è stata riempita di musica e colori per la festa di inizio anno scolastico **"Color Fun"**. Grandi e piccoli si sono potuti divertire lanciando polveri multicolor a ritmo di balli e risate. Un altro spazio riscoperto è stato il **giardino della biblioteca**: è bastata una piccola potatura dell'enorme abete che domina lo spazio antistante la biblioteca per rivelarci una bellissima piazza verde circondata dai tigli! Sotto la frescura delle fronde abbiamo organizzato la rassegna estiva **"Incontro con l'autore"**. Durante queste serate, gli appassionati di lettura hanno potuto conoscere direttamente gli autori, che hanno raccontato curiosità e aneddoti sui loro libri freschi di stampa o ancora in corso di pubblicazione. L'interazione con il pubblico è stata spesso impreziosita da interv-

ste e letture di brani scelti dagli stessi autori, che si son resi disponibili a rispondere alle molte domande dei presenti. Mi piace ricordare, tra gli altri, il dialogo tra Ada Rizzo, scrittrice di **"Iris ali di vetro"**, e la dott.ssa Arianna Quadri, biologa nutrizionista, intorno all'attuale tema dei disturbi del comportamento alimentare. La lettura di alcuni stralci del libro presentato è stata lo spunto per un confronto tra punti di vista differenti, esperienze personali e approfondimenti clinici. Abbiamo potuto affrontare argomenti inerenti alla salute anche durante la serata organizzata a maggio con **l'Associazione Giovani Farmacisti di Bergamo**. In questa occasione si sono approfonditi tanti aspetti in tema di prevenzione, integrazione e protezione solare. Sicuramente avremo modo il prossimo anno di organizzare ancora una mini-rassegna sui temi della salute, proprio come richiesto da tanti di voi che hanno partecipato al questionario inviato tramite il servizio WhatsApp comunale.

Lo scorso settembre, con la quinta edizione del progetto **"Le emozioni dei nostri bei luoghi"**, due nostri edifici storici sono stati il set di incursioni teatrali e visite guidate: Palazzo Morlacchi e Palazzo Crotta. Poco conosciuti anche a tanti bottanuchesì, sono stati fatti rivivere grazie agli artisti della compagnia **La Gilda delle Arti** e a una guida turistica qualificata, che ci hanno raccontato le storie e i personaggi



L'Assessore ai Servizi per la Comunità  
Cinzia Pozzi

storici che hanno vissuto in questi due palazzi tanto ricchi di memoria. Molte altre compagnie teatrali ci hanno fatto divertire, riflettere e commuovere durante quest'anno.

La compagnia teatrale **La Pulce** con lo spettacolo **"Volevo Nascere Vento"** ci ha fatto conoscere la storia di Rita Atria, che sfidò la mafia insieme a Paolo Borsellino. **Federico Nava** ha messo in scena una lettura originale e struggente **"Dante e Levi - Viaggio al termine dell'inferno"**, un cammino all'interno delle atrocità umane percorso dai due autori italiani è stato messo a confronto evidenziando quanto siano simili l'esperienza dei campi di concentramento di Primo Levi e il viaggio infernale nella Divina Commedia. La compagnia **Teatro delle Temperie** di Bologna in **"Circo Capovolto"** ci ha raccontato invece la storia di una famiglia circense di origini ungheresi che ha dovuto bruscamente interrompere la sua attività durante la Seconda Guerra Mondiale, quando i nazisti ne hanno prima rinchiuso e poi sterminato tutti gli artisti. La



19 novembre 2022 - L'affresco ritrovato



Bortolo Reduzzi



Festa della Mamma 2022



Giornata della Memoria 2022



compagnia **"Piccolo Canto – I teatri del sacro"** ci ha allietato con bellissimi canti e una performance armoniosa e ipnotica. Da molti anni, Bottanuco ospita la rassegna **Teatro a Merenda** dedicata a famiglie e a bambini, diretta dalla compagnia **Pandemonium Teatro**. Proprio quest'anno ricorre il trentennale e, visto il successo e la grande partecipazione, nei prossimi mesi avremo in programma ben due appuntamenti pomeridiani presso la Sala della Comunità: **"Jim e il Pirata"** domenica 5 febbraio e **"Ti canto una storia"** il 26 marzo 2023.

I bambini sono stati protagonisti anche di tante iniziative promosse dalla nostra Biblioteca, che si è riadattata negli spazi proprio per accoglierli al meglio. Letture dedicate alle diverse fasce di età, laboratori creativi e eventi didattici hanno riempito il sabato mattina per celebrare tutte le ricorrenze più importanti in un'atmosfera giocosa e rilassata. Grande successo ha avuto il progetto **"Che Belle Figure!"** del Sistema Bibliotecario: un minifestival di illustrazione di libri per l'infanzia, durante il quale è stata allestita una mostra con le tavole dell'illustratrice Silvia Bonanni. Di pari partecipazione è stato il laboratorio di caricature per le scuole primarie e

secondarie **"Caricacà"** a cura dell'illustratore e scrittore Matteo Gubellini. Lo scorso novembre abbiamo potuto assistere alla cerimonia di inaugurazione dello stemma colleonesco **"L'affresco ritrovato"**, salvato grazie alla collaborazione di diversi concittadini e restaurato in modo prodigioso dall'artigiano sig. Bortolo Reduzzi. Questo affresco, ritrovato e restituito alla cittadinanza, ha offerto l'occasione per l'inizio di un approfondimento sul passato di Bottanuco, soprattutto del periodo in cui vissero Bartolomeo Colleoni e i suoi discendenti, anche grazie all'adesione del Comune al **progetto Cogia**, che è volto alla promozione e valorizzazione dei territori dove ha vissuto il famoso condottiero. L'interesse suscitato da queste tematiche ha spinto la Commissione Cultura a programmare per il prossimo anno la Rassegna **"I Mercoledì della storia e dell'archeologia"**, per la quale ringrazio fin da ora il sig. Bruno Borgogno. Molti sono stati anche gli eventi sportivi organizzati dalle varie associazioni e dalla Polisportiva di Bottanuco. Tra questi, sicuramente quella che ha permesso di vivere appieno il nostro territorio è la tradizionale marcia non competitiva **"N Sò e 'n zo de l'Ada"**, che, quest'anno si è svolta per la pri-

ma volta in estate, il 12 giugno. Questa scelta ha permesso a centinaia di atleti, ma anche ai semplici camminatori, di immergersi nei brillanti colori dei nostri boschi, al riparo dalla calura, lungo i sentieri che affiancano il fiume e che forse per molti saranno stati una piacevole scoperta! La prossima edizione della marcia, la 27esima, è fissata per il 12 marzo 2023.

Sono in programma per il prossimo anno diverse iniziative sportive promosse da Promoisola che coinvolgeranno soprattutto le scuole. Tra queste, le tradizionali Olimpiadi Scolastiche e la Corsa Campestre dell'Isola Bergamasca, oltre al primo torneo di orienteering. Si tratta di iniziative che per i motivi pandemici si sono dovute interrompere, ma che fortunatamente riprenderanno, permettendo a bambini e ragazzi di socializzare attraverso gli importanti valori dello sport e della condivisione.

La riscoperta di nuovi luoghi e l'organizzazione di così tante attività richiede la partecipazione e la disponibilità di tanti volontari, per questo trovo doveroso ringraziare tutte le persone che collaborano con l'Amministrazione Comunale per la riuscita e la realizzazione di tante idee e progetti. Tengo a ricordare tutte le volontarie e i volontari della biblioteca, che grazie alla loro presenza permettono l'apertura anche il sabato pomeriggio, e i membri della Commissione Cultura, che gratuitamente si dedicano allo sviluppo di idee e proposte sempre nuove e originali al servizio della Comunità. Concludo invitandovi a segnalare bisogni o iniziative varie: qualsiasi suggerimento verrà preso in considerazione!

Cinzia Pozzi

Assessore ai Servizi per la Comunità

## Gruppo di lettura "Tra le Righe"

**N**on si finisce mai di imparare leggendo i libri ed è questo uno dei motivi che mi ha spinto più di tre anni fa ad entrare a far parte di questo gruppo. Ogni incontro è spunto di riflessione su un argomento, legato al libro da leggere o meno, è condivisione di pensieri personali. I libri che vengono scelti sono proposti dagli stessi componenti, i quali vogliono condividere con gli altri la bellezza di quel libro, che però può

capitare non venga apprezzato da tutti. Un libro può anche non piacere, può essere difficile arrivare alla sua conclusione, ma nonostante ciò negli incontri è interessante discutere su ciò che non è piaciuto o non ha convinto. Altre volte, come è successo anche a me, avviene invece l'effetto contrario, ci si sorprende apprezzando un libro che non avremmo mai scelto, perché di genere diverso, di autore sconosciuto, ecc...

Il gruppo di lettura "Tra le Righe" da quasi quindici anni è presente nel nostro comune, ma ogni anno cerca di rinnovarsi cercando nuovi membri che possano arricchire le serate passate insieme, portando le proprie esperienze o semplicemente trascorrendo del tempo in buona compagnia. Vieni anche tu alle nostre serate di lettura. Ti Aspettiamo!

Matteo Q.



# Bike Lane: alcuni chiarimenti

Molti si chiedono se le **corsie ciclabili** realizzate in alcune strade di Bottanuco (via Papa Giovanni XXIII, via Dante Alighieri, via San Giorgio e altre) siano regolamentari. La risposta è affermativa: si tratta delle cosiddette "Bike Lane" (in italiano "corsie ciclabili") introdotte dall'art. 3 comma 1 del Codice della Strada aggiunto c.d. "Decreto Rilancio".

Le Bike Lane sono una novità nel nostro paese, sebbene in altre nazioni e in alcune città italiane siano già in uso, ad esempio anche a Bergamo. Si tratta di corsie ciclabili **ad uso promiscuo**, quindi non sono ad utilizzo esclusivo delle biciclette e possono

essere usate anche da altri mezzi. Hanno, nella loro definizione basilare, un senso unico di percorrenza e sono sempre inserite sul lato destro della strada.

Perché la scelta di realizzare Bike Lane anziché delle vere piste ciclabili, ossia strade indipendenti riservate a ciclisti e a mezzi equiparati, contrassegnate da segnali stradali dedicati, anche verticali? Il motivo è che non sempre abbiamo strade così ampie da consentire di realizzare, accanto ai marciapiedi, anche delle piste ciclabili vere e proprie, separate dal traffico veicolare. Insomma, fisicamente non vi è spazio.

Attraverso le Bike Lane si è voluta

creare una rete ciclabile interna al paese, con l'obiettivo di aumentare la mobilità sostenibile e la sicurezza, collegando fra loro corsie e piste ciclabili, peraltro con costi di realizzazione e di manutenzione ridotti. È stato provato che, grazie alla realizzazione di corsie ciclabili su strada (Bike Lane, appunto) e non su marciapiede, l'automobilista ha un campo visivo maggiore che **garantisce la riduzione degli impatti tra auto e bici**.

Inoltre, la visibilità della corsia a lato della strada rende più cosciente l'automobilista del fatto che anche le bici sono mezzi di trasporto, con pari dignità rispetto ai mezzi a motore.

## A proposito di "decoro urbano"

Un paese pulito è più decoroso e bello. Un obiettivo questo che può essere raggiunto con il **contributo di tutti i Cittadini**.

**Oltre all'abbandono di rifiuti incontrollato** su strade sterrate e aiuole e il deposito di sacchi e rifiuti fuori dalla piazzola ecologica, che equivale a tutti gli effetti all'abbandono di rifiuti, è molto attuale il conferimento da parte di alcuni di rifiuti domestici nei cestini stradali. Si tratta di un comportamento scorretto, perseguibile anch'esso con sanzioni, compiuto generalmente da chi non vuole fare la raccolta differenziata in casa e quindi preferisce abbandonare i propri rifiuti in strada. **Nei cestini stradali di norma devono essere conferiti rifiuti di piccola entità**, come la carta del gelato, fazzoletti e mozziconi spenti di sigarette.

Con il conferimento improprio dei propri rifiuti domestici, la capienza



dei cestini stradali si esaurisce molto prima del dovuto e i rifiuti finiscono sui marciapiedi. Inoltre, l'operatore, che svolge normalmente un giro settimanale per la raccolta e sostituzione dei sacchetti, è costretto a interventi straordinari, con inevitabile aumento dei costi di gestione, che ricadono sull'intera collettività.

La Polizia Locale di Bottanuco, con l'ausilio della videosorveglianza, delle foto-trappole, di appostamenti e controlli mirati, ha identificato e sanzionato gli autori di molti depositi di rifiuti. Si tratta di una attività per nulla agevole, che tuttavia ha contribuito a migliorare la situazione in diverse zone del paese. Riportiamo nella tabella che segue il numero delle sanzioni comminate negli ultimi cinque anni per abbandono di rifiuti.

Anno	2018	2019	2020	2021	2022
numero verbali	38	16	15	31	22



# Comunità Energetiche Rinnovabili?

## Sì, grazie!



Nel corso delle due serate informative organizzate dal Consorzio ATS fra i Comuni di Bottanuco, Filago e Madone, con la collaborazione dell'Università di Bergamo – Dipartimento di Ingegneria e Scienze Applicate è stato illustrato cosa sono, come funzionano e quali vantaggi possono offrire le **CER - Comunità Energetiche Rinnovabili**.

Una comunità energetica è un'associazione composta da privati cittadini, condomini, enti religiosi, enti onlus o associazioni del terzo settore, attività commerciali, enti pubblici o piccole e medie imprese, che scelgono di dotarsi di uno o più impianti condivisi per la **produzione e l'autoconsumo dell'energia derivante da fonti rinnovabili**, con un modello basato sulla condivisione. Una forma collaborativa, incentrata su un sistema di scambio locale per favorire la gestione congiunta, lo sviluppo sostenibile e ridurre la dipendenza energetica dal sistema elettrico nazionale. In buona sostanza, si tratta di un'evoluzione del classico autoconsumo dell'energia elettrica prodotta con i pannelli fotovoltaici installati sul tetto di casa o dell'azienda, poiché l'energia eccedente potrà essere ceduta direttamente agli altri appartenenti alla comunità energetica. Le comunità energetiche in Italia possono **ottenere un beneficio tariffario per 20 anni** gestito dal GSE (Gestore Servizi Energetici), con **un incentivo di 0,11 euro per ogni KWh prodotto e consumato in una medesima fascia oraria fra i membri di una stessa CER**.

All'interno delle comunità energetiche rinnovabili, chiunque può partecipare alla produzione di energia elettrica, semplicemente installando un impianto fotovoltaico, o comunque utilizzando fonti di energia sostenibili (es. solare, eolico, geotermico, idroelettrico) e l'energia prodotta viene distribuita a tutta la comunità locale: produttori, consumatori e "prosumer" (soggetti che sono sia produttori che consumatori) di energia entrano in relazione diretta, per il tramite di un intelligente sistema virtuale di distri-

buzione dell'elettricità, **senza alcuna necessità di intervenire sulle reti esistenti**. Da un punto di vista pratico, ogni utente continuerà a pagare per intero la bolletta al proprio fornitore di energia elettrica, ma riceverà periodicamente dalla CER un bonifico per la condivisione dei benefici garantiti alla comunità, di importo calcolato secondo le regole di funzionamento. Tale compenso, non essendo tassato, equivale di fatto a una riduzione della bolletta.

Il primo passo da compiere per creare una CER è la costituzione di un'entità legale tra i futuri soci della comunità, siano essi persone fisiche, piccole o medie imprese, enti territoriali o amministrazioni pubbliche locali. Le forme più comunemente utilizzate per ragioni di praticità e convenienza sono quelle dell'**associazione riconosciuta** o della **cooperativa**. Il passo successivo consiste nell'individuare l'area dove installare l'impianto (o gli impianti) di produzione, che dev'essere in prossimità dei consumatori. Per esempio, una PMI oppure una Pubblica Amministrazione possono installare un proprio impianto fotovoltaico sullo stabilimento produttivo o su una scuola, e condividere l'energia prodotta e immessa in rete con i cittadini del Comune che hanno deciso di far parte della comunità. Allo stesso modo si possono costituire comunità di zona, quartiere, paese, e così via.

Le **regole di funzionamento** della CER vengono stabilite liberamente da ciascuna comunità, ivi comprese le modalità di ripartizione degli incentivi introitati fra i membri della stessa, siano essi consumatori, produttori, *prosumer* e l'eventuale soggetto che cura

la gestione amministrativa e contabile della CER (nei casi più complessi). Le comunità energetiche hanno **numerosi benefici** su persone, enti e comunità coinvolte, di natura:

- **economica:** grazie ai meccanismi di incentivazione derivanti dall'energia prodotta e utilizzata, la comunità è in grado di produrre un "reddito energetico" da redistribuire fra i suoi membri;
- **ambientale:** da un lato si evita di produrre energia da fonti fossili liberando CO<sub>2</sub>, dall'altro di dissipare energia in perdite di rete;
- **sociale:** si stimola l'aggregazione sociale sul territorio, si educano i cittadini a una cultura rivolta alla sostenibilità urbana, coinvolgendo tutte le fasce della popolazione, ivi compresi gli utenti in condizione di "povertà energetica", che vengono agevolati nell'accesso al consumo elettrico.

Anche **il Comune di Bottanuco sostiene e promuove la creazione di CER** nel nostro territorio, raccogliendo le **preadesioni** di Cittadini interessati ad approfondire l'argomento, anche in vista della presentazione di una domanda di finanziamento ad un bando di Regione Lombardia che scadrà il 30 aprile 2022.

Chiunque fosse interessato, può consultare il sito del Comune all'indirizzo: <https://www.comune.bottanuco.bg.it/articolo/cer-comunita-energetiche-rinnovabili>

**I moduli per aderire alla manifestazione di interesse**, che non vincolano né impegnano in alcun modo i sottoscrittori, sono anche disponibili presso l'Ufficio Tecnico comunale.



# PNRR per la Pubblica Amministrazione Digitale

All'interno del PNRR (Piano Nazionale di Ripresa e Resilienza) sono state messe a disposizione enormi risorse economiche per effettuare investimenti nell'ambito delle diverse Missioni che il Piano prevede.

Nel caso della Missione 1 "Digitalizzazione, innovazione, competitività, cultura e turismo" e della relativa Componente 1 "Digitalizzazione della PA" l'obiettivo è quello di trasformare la Pubblica Amministrazione, rendendola più semplice per cittadini e imprese, riducendo i tempi e i costi e contribuendo alla creazione di nuove competenze digitali e di nuova occupazione.

Nei mesi scorsi, il Comune di Bottanuco, sempre sensibile a cogliere le opportunità che offrono le nuove tecnologie in tema di innovazione e prossimità ai Cittadini, si è candidato a cinque diversi bandi per altrettanti contributi economici.

Tutte le domande sono state accolte per un importo complessivo di 270mila euro. Di seguito il dettaglio:



**Sito web istituzionale**

<https://www.comune.bottanuco.bg.it/>

**Indirizzo mail**

[protocollo@comune.bottanuco.bg.it](mailto:protocollo@comune.bottanuco.bg.it)



**Canale YouTube**

Comune di Bottanuco - official



**Pagina Facebook**

@comunebottanuco



**Profilo Instagram**

comunedibottanuco

**Servizio WhatsApp**



Salvare il numero di telefono

**+39 346.4136175**

nella rubrica del proprio smartphone; attraverso WhatsApp,

inviare un messaggio con il testo: "ATTIVA ISCRIZIONE".

Con l'invio del messaggio di iscrizione, l'utente dichiara di aver letto e accettato la policy relativa al servizio.

## "SERVIZI E CITTADINANZA DIGITALE" (INVESTIMENTO 1.4)

- ✓ Misura 1.4.1 "L'esperienza del Cittadino nei servizi pubblici" finalizzata a realizzare interventi di miglioramento dei siti web delle PA e di altri servizi digitali per il Cittadino.
- ✓ Misura 1.4.3 "Adozione piattaforma PagoPA" finalizzata all'adozione e migrazione dei servizi sulla piattaforma pagoPA.
- ✓ Misura 1.4.3 "Adozione AppIO" finalizzata all'adozione e attivazione dei servizi su app IO".
- ✓ Misura 1.4.4 "Estensione dell'utilizzo delle piattaforme nazionali di identità digitale - SPID-CIE" finalizzata all'integrazione dei servizi offerti con le piattaforme SPID e CIE.

## "ABILITAZIONE AL CLOUD PER LE PA LOCALI" (INVESTIMENTO 1.2)

- ✓ Misura finalizzata all'implementazione di un piano di migrazione al cloud delle basi dati e delle applicazioni e servizi della PA.

Nei prossimi mesi questi importanti investimenti punteranno a semplificare la relazione tra i Cittadini e il Comune così da renderli sempre più vicini.

A tal proposito ricordo che l'Amministrazione comunale si pone in ascolto dei Cittadini tramite gli uffici comunali e attraverso gli strumenti digitali di comunicazione, molto utili anche per restare aggiornati sulle diverse iniziative proposte.

*Alessandra Carminati*

*Consigliere con delega alla Comunicazione e Digitalizzazione*

## SERVIZIO DI ASSISTENZA DIGITALE

Dal 1° dicembre in biblioteca è attivo il **servizio di assistenza digitale** a supporto dei cittadini che hanno necessità di aiuto nell'utilizzo delle tecnologie digitali. Il servizio offrirà assistenza per quanto riguarda, ad esempio: SPID - identità digitale, fascicolo sanitario elettronico, App IO, PagoPA, registro elettronico, email, ecc.

Lo sportello è attivo in biblioteca il martedì dalle 15.00 alle 18.00 e il giovedì dalle 15.00 alle 19.00. È necessario prenotare l'appuntamento telefonando al numero 035.906370 il martedì o il giovedì dalle 15.00 alle 16.00.

## RETE WI-FI PUBBLICA "WiFi4EU"

Nello scorso mese di giugno è stata attivata la rete Wi-Fi gratuita che il Comune di Bottanuco ha realizzato in collaborazione con Planetel Spa, grazie al contributo ottenuto dal programma europeo **WiFi4EU**, che promuove il libero accesso alla connettività Wi-Fi per i cittadini negli spazi pubblici, tra cui parchi, piazze, edifici pubblici, biblioteche, centri sanitari e musei, nei comuni di tutta Europa.

La copertura della rete è garantita nei pressi del Municipio, della Biblioteca Comunale e del Palazzetto dello Sport.

La rete è denominata "WiFi4EU" e l'accesso avviene gratuitamente, senza necessità di registrazione.

# Associazione Nazionale Carabinieri

## Sezione di Brembate



Come credo per tutte le altre Associazioni del territorio, anche per noi l'anno 2022 è stato non meno anomalo del 2021. Oltre ai molteplici impegni che la nostra pur giovane associazione svolge, è continuata seppure in tono minore l'emergenza "COVID 19", alla quale si è aggiunta una devastante guerra che potrebbe sembrare apparentemente lontana, ma così non è, visto l'impatto che tutti subiamo con l'aumento dei costi della vita quotidiana che crea sempre più povertà, non solo nei Cittadini ma anche nelle disponibilità finanziarie dello Stato e soprattutto degli Enti Locali. Come negli anni precedenti, non ci siamo certamente arresi nemmeno di fronte a queste ulteriori difficoltà. Moltiplicando gli sforzi abbiamo partecipato fattivamente con donazioni di farmaci, vestiario e viveri, alcuni dei quali portati direttamente da nostri associati e altri attraverso associazioni site nel territorio dell'Isola Bergamasca. Abbiamo continuato a garantire i servizi con tutte le nostre forze, per continuare a dare sicurezza a tutti i Cittadini del nostro comprensorio, sforzo indirizzato specialmente alle persone più deboli e colpite con più frequenza da questa ondata. Ci siamo quindi resi disponibili a prestare servizi di vario genere in tutti i paesi nel territorio di nostra competenza,

senza naturalmente snaturare la nostra principale attività di Osservazione del Territorio, mirato a prevenire atti di danneggiamento e/o vandalismo, con prevalenza alla tutela degli edifici pubblici, interventi in collaborazione con le Forze dell'Ordine per rilievi incidenti stradali, risse, molestie e atti contro il corretto vivere civile. Queste attività ci hanno visti presenti con numerosi Volontari impegnati per tutto l'anno.

È ripresa, seppure in tono minore rispetto al passato, la partecipazione a manifestazioni d'arma, civili e religiose, sia sotto l'aspetto di servizio d'ordine (viabilità) che come rappresentanza.

Inoltre e non per ultimo, abbiamo garantito la nostra presenza massiccia in occasione delle aperture FAI (Fondo Ambientale Italiano): quella primaverile in Brembate e quella autunnale nel sito UNESCO di Crespi D'Adda, per quattro giornate intense con la presenza a rotazione di dieci volontari. Ho personalmente avuto la possibilità di entrare in contatto con alcuni ragazzi delle scuole medie di Capriate San Gervasio, spiegando loro le motivazioni che spinsero l'Arma a istituire una propria stazione in un piccolo paese quale era il villaggio di Crespi d'Adda, pur mantenendo una vasta competenza territoriale, come spiegato poi ai numerosissimi



visitatori presenti proprio nei pressi dell'ex caserma di Crespi.

Quanto esposto è una sintesi dell'attività svolta dal Gruppo della Sezione A.N.C. Brembate. Credo che quanto svolto, con costante impegno e professionalità, sia stato di aiuto ai Cittadini di Bottanuco e di gradimento all'Amministrazione tutta, ringrazio per il contributo che ci viene concesso e che ci consente di mantenere aggiornato il materiale (abbigliamento e accessori), per i nostri Volontari e colgo l'occasione per inviare i miei più sinceri Auguri per le imminenti festività, al Sig. Sindaco, Amministrazione tutta e a tutte le Associazioni.

*Presidente ANC Brembate  
C/re a Cavallo - Antonino Pizzino*



## Gruppi di cammino

I gruppi di cammino sono un'iniziativa promossa dal servizio Medicina Preventiva ATS di Bergamo, allo scopo di promuovere l'attività fisica. L'idea è semplice: si tratta di camminare insieme, in compagnia, lungo percorsi del territorio.

Camminare con regolarità porta molti benefici: fa bene a cuore, muscoli e articolazioni, abbassa la pressione e mette di buonumore, combatte lo stress e diminuisce l'ansia. Le passeggiate si svolgono **il lunedì e il mercoledì dalle 14.30 alle 15.30** partendo dal Palazzetto dello Sport in via Kennedy.

Vi aspettiamo numerosi, il gruppo è aperto a persone di qualsiasi età!





# 18° compleanno della Consulta del Volontariato

La meravigliosa avventura della Consulta del Volontariato ha raggiunto il traguardo del suo 18° compleanno, sono tanti anni... anche se il nostro spirito e il nostro impegno rimangono sempre giovani. Il 2022 è stato un anno molto impegnativo a livello fisico, ma pieno di soddisfazioni dal lato umano. Abbiamo continuato a dare il nostro aiuto alle tante persone che ne hanno avuto bisogno, senza fermarci nemmeno un giorno: siamo convinti che la forza e la salute per poter continuare derivi proprio dalle persone che apprezzano il nostro impegno.

Ad ogni modo, qualcosa di positivo per noi è avvenuto anche quest'anno e ci darà la possibilità di operare al meglio: ci è stato comunicato dall'Amministrazione Comunale che **è stato acquistato un nuovo mezzo**, in sostituzione del Ducato, ormai stanco con i suoi 300 mila chilometri percorsi e quindi bisognoso di andare in pensione. È giunto il momento di sostituirlo, nonostante abbia svolto egregiamente il suo lavoro senza creare problemi, merito sicuramente di un utilizzo responsabile da parte degli eccellenti autisti, membri del nostro gruppo, persone delle quali la Consulta è orgogliosa di fregiarsi.

Ringraziamo per l'impegno il Sindaco e la sua Giunta, che già lo scorso anno ci avevano fornito una nuova sede e che quest'anno si ripetono,

promettendoci un nuovo mezzo di trasporto: una rilevante novità che ci permetterà di operare con un mezzo più affidabile nello svolgimento dei nostri impegni, cosa molto importante per poter aiutare tutte quelle persone che non hanno la possibilità di recarsi presso i centri di cura.

La Consulta, ormai da 18 anni, si è presa a cuore le problematiche delle persone più deboli, impegnandosi a far sì che possano affrontare i problemi di salute con maggiore serenità, senza dover subire in solitudine i tristi capricci dell'età. La Consulta è sempre accanto a loro.

Gli operatori della Consulta del Volontariato ringraziano tutti i cittadini per la stima e l'affetto ricevuto, le Istituzioni sempre presenti e tutte quelle persone che collaborano anche solo saltuariamente, dedicando il loro tempo agli altri.

Come sempre, chiediamo se vi sono delle persone che hanno un po' di tempo da dedicare a persone con necessità o che desiderino assistere, semplicemente con una piccola visita domiciliare, quelle persone anziane che ormai fanno fatica ad uscire di casa, passando qualche oretta in loro compagnia, in modo da rendere meno triste la giornata.

Certi dell'aiuto del buon Dio, i Volontari della Consulta sono ben decisi a continuare quello che si potrebbe definire un "apostolato" verso il

prossimo bisognoso, poiché comunque vadano le cose e nonostante le difficoltà, a volte quasi insormontabili, la vita è sempre un bene che tutti meritiamo di vivere in tranquillità, serenità e amore.

È questo lo sforzo principale della Consulta del Volontariato: far parte della vita delle persone con problemi di salute, dando un aiuto, permettendo loro di effettuare i controlli ospedalieri e cercando così di rendere la loro vita meno triste. A una certa età, la solitudine e i malanni sono le piaghe che intristiscono di più e noi della Consulta, nel nostro piccolo, vorremmo essere di aiuto e conforto a queste persone. Forse la nostra è solo un'utopia, un'illusione, ma per noi è sufficiente che le persone che si trovano in difficoltà sappiano che noi ci siamo. Solo questo: sapere che noi siamo sempre presenti e che basta fare una chiamata al numero 348 7806926 o venire di persona, il martedì e giovedì dalle 9 alle 11, presso la nostra sede al Punto d'Incontro in via Papa Giovanni XXIII n.14, per trovare degli amici con i quali chiacchiere un po'.

*La Consulta ringrazia di cuore tutti coloro che per essa impegnano parte del loro tempo e tutti coloro che fanno parte di questo splendido Gruppo di Amici.*

*La Consulta del Volontariato*



# AVIS Bottanuco

Siamo quasi alla fine di questo anno e anche in Avis possiamo fare un bilancio sull'andamento delle donazioni. Anche se fino ad ora registriamo un debole segnale positivo rispetto al 2021, siamo purtroppo ancora lontani dai dati pre-pandemia.

Pur essendo, il nostro, un paese con più di 5.000 abitanti, i nostri soci sono solo 114, poco più del 2%, e se in questi anni il numero dei donatori è rimasto pressoché invariato, per diversi motivi non riusciamo a superare l'indice donazionale dell'1,3%: in pratica, il rapporto tra il numero di donatori e il numero delle donazioni ci dice che un donatore mediamente effettua poco più di una donazione all'anno, a fronte delle quattro possibili se si tratta di sangue intero e molte di più per l'afèresi.

Sappiamo che ci sono donatori che donano regolarmente e che, terminata la donazione, prenotano subito la successiva e a questi esprimiamo tutta la nostra più sincera gratitudine, ma sappiamo anche che ci sono molti donatori idonei che per svariati

motivi risultano "dormienti" e a questi rivolgiamo un accorato appello: **prenotate la vostra donazione, perché abbiamo bisogno di voi!**

Non dobbiamo mai dimenticare che dietro a tutti questi numeri, ci sono persone che hanno bisogno del nostro sangue. Queste le parole, rilasciate all'ANSA, di Giancarlo Maria Liembruno, **direttore del Centro Nazionale Sangue**: *"A rischio ci sono terapie salvavita, considerando ad esempio che per un paziente leucemico servono otto donatori a settimana o che le talassemie e le altre emoglobinopatie assorbono circa il 10% delle unità raccolte sul territorio nazionale, ma anche gli interventi chirurgici, se si pensa che ad esempio per un trapianto cuore-polmoni possono essere usate fino a 30-40 sacche di sangue. [...] In questi ultimi mesi, in diverse occasioni, le Regioni con capacità di produzione maggiore non sono riuscite a rispettare gli accordi programmati all'inizio dell'anno per fornire sangue a quelle con carenze croniche. È importante che tutte le Regioni cerchino di contribuire il più possibile al sistema di compen-*

*sazione nazionale e che incrementino la raccolta".*

Siamo consapevoli che anche in Avis la carenza di medici e personale infermieristico sta rallentando la raccolta, ma dobbiamo continuare a donare e, soprattutto, dobbiamo aumentare i donatori.

A quanti volessero iscriversi, ricordiamo i requisiti minimi:

**ETÀ** compresa tra i 18 e 60 anni (i donatori periodici possono invece donare fino a 65 anni il sangue intero e fino a 60 il plasma, oltre i 65 anni solo a giudizio del medico Avis e non oltre i 70 anni) - **PESO CORPOREO** superiore a 50 chili - **PRESSIONE** arteriosa sistolica tra i 110 e 180 e diastolica tra i 60 e i 100 - **STATO DI SALUTE** Buono - **STILE DI VITA** Nessun comportamento a rischio che possa compromettere la nostra salute e/o quella di chi riceve il nostro sangue. Cogliamo l'occasione per porgere a tutti voi i nostri più sinceri Auguri, perché possiate trascorrere un Sere-no e Felice Natale e un 2023 carico di generosità e solidarietà.

*Il direttivo Avis Bottanuco*

## Andamento annuale del numero di donazioni al mese dei soci Avis Comunale Bottanuco.

	GENNAIO	FEBBRAIO	MARZO	APRILE	MAGGIO	GIUGNO	LUGLIO	AGOSTO	SETTEMBRE	OTTOBRE	TOTALI
2018	10	21	16	14	18	15	12	12	16	17	<b>151</b>
2019	13	14	20	9	19	16	13	8	20	11	<b>143</b>
2020	9	11	14	5	18	15	16	12	8	10	<b>118</b>
2021	6	18	17	10	12	14	11	18	15	10	<b>131</b>
2022	9	13	20	11	21	10	8	16	14	14	<b>136</b>



## Associazione Anziani e Pensionati Al Funtani

*"Da soli possiamo fare poco, insieme possiamo fare così tanto"*  
Helen Keller

Cari concittadini e care concittadine, l'A.P.S. "AL FUNTANI" è stata costituita nel 2011 con l'intento di favorire la socializzazione dei nostri pensionati e non solo. Nel corso degli anni, molti bottanuchesi hanno deciso di aderirvi richiamando, con le loro iniziative e il loro entusiasmo, anche persone fuori paese che hanno trovato nella nostra associazione di promozione sociale un luogo di ritrovo.

Gli anni della pandemia ci hanno provato, ma non piegato. Con la fine dell'emergenza siamo riusciti a far ripartire l'attività del martedì: **dalle 15.00 alle 17.30, nella sala Polivalente sotto la Biblioteca Comunale**, ci ritroviamo per trascorrere **un pomeriggio in allegria**, giocando (il gioco più gettonato è sempre la tombola), scambiandoci opinioni, rispolverando ricordi e festeggiando insieme particolari eventi e/o festività.



# CRI - "Noi per Voi e con Voi"

La Croce Rossa Italiana è presente da anni sul territorio di Bottanuco con varie attività che negli anni della pandemia si sono intensificate. I nostri Volontari sono stati chiamati a supportare il Comune nell'erogazione di servizi di emergenza, urgenza ed assistenza socio sanitaria.

Terminato il periodo emergenziale abbiamo ripreso l'operatività ordinaria. In tutto il 2022 abbiamo provveduto, mensilmente, alla consegna di derrate alimentari a quei nuclei familiari del paese che i Servizi Sociali ci hanno segnalato in difficoltà economica. La raccolta ha cercato di rispondere anche a particolari esigenze, come la presenza di bambini piccoli e/o di anziani e di persone con diete speciali a causa di gravi patologie.

Ad oggi sono stati distribuiti quest'anno circa **centosettanta pacchi viveri**, in notevole aumento rispetto allo stesso periodo dello scorso anno.

Da un'attenta analisi è emerso come l'impennata delle richieste sia dovuta alla ormai nota **scia di "povertà"** che la pandemia ci ha lasciato: alcune persone hanno perso il lavoro perché le aziende dove lavoravano non hanno più riaperto; altre famiglie si sono adoperate per dare un rifugio sicuro alle tante persone che sono scappate dall'Ucraina per le tristi vicende belliche che, purtroppo, non fanno ancora intravedere spiragli di pace.

Tutte queste situazioni emergenziali hanno spinto i Volontari di Croce Ros-

sa a fare sempre di più e meglio; capita però che anche noi abbiamo delle difficoltà impreviste a cui far fronte: due nostri mezzi sono da rottamare, perché mai avremmo pensato di fare tanti chilometri in due anni e mezzo. Inoltre la necessità di svolgere più servizi contemporaneamente ha creato inevitabilmente problemi di gestione di mezzi e personale.

Siamo però certi che, grazie alla generosità di tutti, comprese aziende ed Istituzioni del territorio, riusciremo a sopperire a questa necessità; perché se è vero che la Croce Rossa è al servizio di tutte le comunità, è altrettanto vero che le Comunità sono da sempre vicine e di supporto alla Croce Rossa.

Questo lavoro di sinergia, che coinvolge il grande mondo del Volontariato e delle Istituzioni, si è concretizzato nel gesto simbolico di attribuire ai Comuni, nelle persone dei Sindaci, un **attestato di Benemerenzza**. Iniziativa fortemente voluta da Francesco Rocca, Presidente Nazionale della Croce Rossa Italiana, nelle vesti anche di Presidente della Federazione Internazionale di Croce Rossa e Mezzaluna Rossa. È questo il "grazie" della Croce Rossa ai Comuni per la disponibilità dimostrata, durante il periodo pandemico e non solo, offrendoci spazi dove poter svolgere le nostre attività e adoperandosi, oltremodo, per non farci mai sentire abbandonati.

A Bottanuco la consegna dell'attestazione di gratitudine al Sindaco,



Rossano Pirola, si è concretizzata per mano del Referente Locale dell'Ufficio Territoriale della CRI di Capriate San Gervasio, Alessandro Comi.

Tale momento ha significato molto per tutti noi Volontari, in quanto ci ha dato l'occasione di "riabbracciare" tutti coloro con cui abbiamo lavorato a distanza e spesso senza neanche la possibilità di guardarsi negli occhi. Oggi invece nutriamo la concreta speranza che, lasciato alle spalle questo triste periodo, possiamo proseguire la nostra collaborazione pronti, attenti e disponibili alle richieste che ci giungeranno.

*CRI Comitato Bergamo Hinterland di Capriate S. Gervasio*

Abbiamo però bisogno del vostro aiuto per poter far ripartire tutti i nostri progetti, come **"LA DOMENICA DANZANTE"**. Stiamo cercando amanti del ballo, di gruppo e di coppia, volenterosi a prestare supporto nell'organizzazione anche pratica: si tratta di regalare un paio d'ore la domenica pomeriggio, per aiutarci nei preparativi necessari affinché questa iniziativa, con cadenza mensile, possa di nuovo riprendere con lo spirito che l'ha sempre contraddistinta, perché **"PIÙ SIAMO = DIVERTIMENTO ASSICURATO"**.

L'invito è esteso a tutti i cittadini di buona volontà con l'unico obbligo del tesseramento annuale, necessario sia per fini assicurativi che per adempiere agli obblighi legali previsti per ogni APS.

Vogliamo ringraziare l'Amministrazione Comunale per averci concesso, gratuitamente, l'uso dei locali.

Con la speranza di veder crescere il numero dei nostri iscritti, auguriamo a tutti **Buone Feste ed un sereno 2023**.

*L' A.P.S. Al Funtani*





# Gruppo Alpini Bottanuco

In questo 2022, forse più degli altri anni, siamo stati chiamati ad uno sforzo maggiore per ricucire i rapporti e rimpiazzare le forze venute meno a causa dei numerosi alpini che sono andati avanti, alpini che hanno fatto la storia della nostra associazione e che non sarà certo facile sostituire; fra questi vogliamo ricordare Antonio Arnoldi, mancato il 1° luglio 2022, grande uomo e alpino che, oltre all'importante lavoro svolto nell'ambito della sezione, ha istituito il museo sezionale inaugurato nel 2011, un'idea da lui fortemente sostenuta.

Dopo un lungo periodo di inoperosità dettata dalla pandemia, è arrivato il momento di riorganizzarci e di riprendere le attività interrotte forzatamente, tra cui l'adunata nazionale di Rimini. Quando è stato confermato dal presidente Favero che l'adunata si sarebbe svolta, c'è stato un gran fermento che ha coinvolto tutti i gruppi e le sezioni. Rimini e tutta la Romagna sono state invase da un tripudio di penne nere, siamo stati accolti calorosamente e, anche se il meteo non è stato molto clemente, alla fine si è rivelata una bellissima adunata, nonostante alcune polemiche che hanno tentato di offuscare il buon nome degli Alpini.

A seguito dell'adunata, sono riprese tutte le attività della nostra associazione; solo nella sezione di Berga-

mo i nostri gruppi hanno istituito 18 campi scuola e il gruppo di Bottanuco ha contribuito ai lavori per il campo scuola di Calusco, svolto nella sede del convento di Baccanello. In occasione della ricorrenza del 2 Giugno, Festa della Repubblica, ricordando anche il **15° anniversario dall'inaugurazione del Parco Moretti**, si è svolta presso lo stesso parco una cerimonia in cui, dopo la S. Messa celebrata da Don Ferdinando e da Don Corrado, il sindaco Rossano Pirola, unitamente all'Amministrazione Comunale, ha consegnato ai neo 18enni (classi 2002-2003-2004) il testo della Costituzione Italiana e, da parte del nostro gruppo, la bandiera tricolore; per finire un buon rinfresco con pane e salame come da tradizione alpina.

Ad inizio settembre si sono svolti quattro giorni di feste alpine ospitati da Don Corrado presso la struttura dell'oratorio di Bottanuco: sono state giornate faticose, ma gratificanti per la partecipazione della comunità e perché hanno consentito di aggregarci nuovamente come gruppo.

Domenica 11 settembre abbiamo partecipato alla **37° Adunata Sezionale** a Scanzorosciate, dove hanno sfilato oltre 5000 alpini con grande partecipazione della popolazione; al termine c'è stato il passaggio della "stecca" al gruppo di Bottanuco!!! Perché Bottanuco? Il direttivo del

gruppo alpini, a fine 2021, non senza un po' di incoscienza, supportato con grande impegno dal Sindaco e dall'Amministrazione per l'utilizzo delle strutture comunali, dal Parroco di Bottanuco per l'uso dell'oratorio e anche dagli altri sette comuni e gruppi della nostra zona 3 Isola sud (Bonate Sotto-Calusco d'Adda-Chignolo d'Isola-Madone-Medolago-Solza-Suisio), ha presentato la candidatura per organizzare la 38° adunata sezionale per il 2023, anno in cui ricorrerà il nostro **90° anniversario di fondazione**.

La commissione della sezione di Bergamo che si occupa delle manifestazioni, dopo aver visionato la candidatura e valutato tramite un sopralluogo a Bottanuco che fosse fattibile, ha espresso il proprio giudizio positivo al Consiglio, che successivamente, quasi all'unanimità, ha votato per Bottanuco. L'assegnazione da parte del presidente Giorgio Sonzogni è datata 22 agosto 2022 e le date fissate per la 38° adunata sezionale sono i giorni **8-9-10 settembre 2023**. Non sarà tutto concentrato in questi tre giorni, ma già dall'inizio del prossimo anno, con gli altri gruppi e comuni dell'Isola elencati sopra, si terranno diverse manifestazioni.

Come potremmo spiegare a chi non è alpino e non ha mai partecipato a una adunata o sfilata alpina cosa significa questo avvenimento? Possiamo semplicemente dire "chi vivrà vedrà". Come gruppo alpini siamo operativi e concentrati sul da farsi: il lavoro è tanto, ma non ci spaventa e forse con un po' di retorica, come sta inciso sulla roccia del Doss di Trento: "per gli alpini non esiste l'impossibile".

**Il Gruppo Alpini di Bottanuco  
augura un lieto Natale  
e un sereno 2023  
a tutti i concittadini.**

*Gruppo Alpini Bottanuco  
Alpino Fabrizio Crotta*





# "I SIFOI" 1867-2022: la storia ricomincia...

Quest'anno 2022 ricorre il nostro 155° anno di fondazione... e tempo della rinascita...

Quando nel 2017 abbiamo festeggiato alla grande il nostro 150esimo, mai avremmo sospettato che il futuro ci avrebbe riservato un periodo così duro e travagliato che avrebbe ricalibrato i nostri valori, le nostre certezze, le nostre vite, la nostra storia musicale.

In questo stallo di due anni e mezzo, ci siamo ritrovati spesso a pensare e benedire gli sforzi che nel 2017 ci avevano portato a pubblicare il libro "Il Tempo dei SIFOI", con tutta la nostra biografia musicale dal 1867. Per un momento abbiamo pensato che, se non fosse stato possibile riprendere dopo il Covid, questo libro avrebbe fortunatamente consegnato alle nuove generazioni la nostra vicenda storico-musicale, scritta e dettata da persone e testimonianze dirette, in modo da non dare spazio alla nascita di leggende o false ricostruzioni della nostra storia. Questo libro autobiografico sarebbe stato veramente l'ultimo atto della nostra vicenda musicale?! Non dando retta a questi dolorosi dubbi che tormentavano i nostri pensieri fino a poco

tempo fa, ora, timidamente, stiamo tentando di riprendere in mano il nostro Flauto e ricominciare da dove eravamo rimasti a febbraio 2020. Prima con frequenza quindicinale e ora settimanale abbiamo ripreso le prove del venerdì sera, premessa indispensabile per un ritorno alla normalità: non siamo ancora pronti per affrontare un concerto e ancora recentemente abbiamo declinato qualche invito a varie manifestazioni fuori paese. Inoltre, qualche suonatore per motivi personali ha deciso di non continuare ad essere dei nostri, con dispiacere da ambo le parti.

Tuttavia, il 27 ottobre scorso si è tenuta la Giornata Nazionale del Folklore e delle Tradizioni Popolari, presso la Provincia di Bergamo: siamo stati invitati ad inaugurare la manifestazione, esibendoci nell'Inno di Mameli, alla presenza di autorità (che ringraziamo per l'opportunità e la fiducia che ci è stata accordata) e di altri gruppi folkloristici. Con questi ultimi abbiamo confrontato le reciproche esperienze post-Covid, e anche da parte loro sono emerse le nostre stesse problematiche di ripresa dell'attività musicale. Oltre a tutto ciò, e proprio nell'ottica della conti-

nuità delle nostre tradizioni popolari, è emersa l'urgenza di affrontare e risolvere l'annoso e comune problema riguardante il ricambio generazionale, il ringiovanimento degli organici: non si riescono a trovare ragazzi o giovani che vogliano approcciarsi a questo tipo di cultura popolare. Naturalmente siamo coscienti che le mode e il mondo moderno portano lo sguardo delle giovani generazioni verso altri pianeti musicali, ma noi non smetteremo mai di cercare tempi e modi per avvicinare qualche giovane di buona volontà!

Come dicevamo all'inizio, non vorremmo che questo nostro importante anniversario passasse totalmente in silenzio: prevediamo un piccolo evento, concerto o altro, da celebrare con i nostri concittadini. Se riusciremo nell'intento, lo pubblicheremo con locandine o altri mezzi di comunicazione.

Ringraziamo l'Amministrazione Comunale per la benevolenza mai venuta meno nei nostri confronti, nemmeno in questi anni muti.

Il nostro 155° anno di fondazione verrà da noi ricordato come il più importante della nostra storia musicale, come "l'anno della rinascita". Con questo spirito misto di tenacia e di nuove speranze, formuliamo i nostri più sinceri Auguri di Buone Feste!

*il Gruppo  
Folkloristico Musicale  
"I SIFOI" di Bottanuco*



# A.S.D. Ku Shin Kan Karate Cerro



## I BENEFICI DELLA NOBILE ARTE DEL KARATE



Il karate è una disciplina che non conosce età, si può iniziare in qualsiasi momento e può essere portato avanti per tutta la vita.

Di seguito alcune informazioni che potrebbero essere utili a chi volesse intraprendere questo percorso.

### Perché il karate?

Grazie al karate i bambini sviluppano la capacità di abbinare i movimenti degli arti superiori con quelli inferiori, e a muoversi armonicamente. Dal punto di vista fisico le arti marziali aiutano il corpo a svilupparsi in maniera equilibrata. Oltre ad un addome più sgonfio e tonico, il karate assicura il rimodellamento di braccia e cosce, grazie ai movimenti da eseguire con precisione ed equilibrio. Come accade per lo yoga e per le altre arti marziali, le gambe e le braccia si tonificano e si scolpiscono.

### Che muscoli sviluppa il karate?

Il karate mantiene in forma tutti i muscoli che sono sollecitati sia durante gli esercizi, che si svolgono nel corso delle lezioni, sia nelle simulazioni e nei combattimenti. Inoltre la sua pratica migliora la mobilità del collo, delle spalle, delle anche, delle ginocchia e delle caviglie.

### Quante volte a settimana si fa karate?

Per fasce d'età differenti consigliamo frequenze di allenamento diverse: due volte la settimana per bambini e due/tre volte per chi è più grande. La lezione dura circa 1 ora, talvolta un po' di più, pertanto l'impegno settimanale non è così gravoso. Nella maggior parte dei casi il tutto si svolge dal tardo pomeriggio in poi, poiché quasi tutti hanno impegni lavorativi o di studio.

### Quanto è efficace il karate?

Le tecniche tradizionali di Karate possono essere molto efficaci per la difesa personale. Nel corso degli anni, il Karate si è evoluto anche in forme diverse da quello tradizionale e come sistema di autodifesa.

Il karate è tra le arti marziali giapponesi più conosciute, si stima che indicativamente i suoi praticanti siano circa 100 milioni in tutto il mondo, un numero di tutto rilievo. La persona che pratica il karate è chiamata karateka (空手家), dove l'ultimo kanji (carattere) può essere tradotto come "esperto" o "performer".

### Quanti sono gli stili del karate?

Shotokan, Wado-ryu, Shito-ryu, e Goju-ryu sono i quattro stili più importanti di karate.

### Quali sono le cinture di karate?

Ad oggi le cinture possono essere: bianca, gialla, arancio, verde, blu, marrone e nera. La cintura bianca, detta Shiro obi in lingua giapponese, equivale al sesto kyu o roku kyu. S'indossa all'inizio del percorso.

### Come si combatte nel karate?

Quest'arte marziale prevede soprattutto il combattimento a mani nude, senza l'ausilio di armi, anche se la pratica del kobudō di Okinawa prevede l'uso delle armi tradizionali (Bo, Tonfa, Sai, Nunchaku, Kama) pur rimanendo strettamente collegata alla pratica del karate, ed alcune scuole e stili le integrano nella pratica.

### Quando è nato il karate, e chi l'ha creato?

Volendo dare una data di nascita precisa al Karate così come lo conosciamo oggi, possiamo indicarla all'inizio degli

anni '20. Padre fondatore del Karate "Moderno" è Gichin Funakoshi, nato nel 1868 a Shuri, cultore delle arti di combattimento, abile calligrafo, uomo di cultura ed insegnante in una scuola elementare.

### Chi fa arti marziali è considerato arma bianca?

È tempo di sfatare questo mito! Premesso che ogni atleta marziale dovrebbe promuovere il principio della non violenza fuori dalla palestra, ad ogni modo non esiste nessuna legge che definisce arma bianca una persona che pratica sport da combattimento o arti marziali, indipendentemente dalle sue abilità tecniche.

Queste sono alcune delle informazioni sulla disciplina, che abbiamo voluto condividere con voi, ma c'è molto altro da sapere...

La ASD KSK Karate Cerro è sempre impegnata nelle competizioni interregionali, regionali, nazionali, europee, con la propria federazione (FIK) FEDERAZIONE ITALIANA KARATE; si occupa inoltre della formazione di crescita individuale e personale di atleti, tecnici, formatori.

Uno dei pilastri della nostra società è Emanuele A. Ghisleni, Tec. Istruttore, 3° Dan, Arbitro Nazionale con riconoscimento del CONI. Emanuele è cresciuto con la società e ne è un orgoglio. La nostra ASD vuole dare l'opportunità a tutti di crescere e formarsi, per dare continuità a questa disciplina.

Presidente A.S.D KSK CERRO e Tecnico:  
Maestro Alfredo Pirola  
5° Dan Karate Shotokan





# Associazione Ginnastica & Danza ASD

L'associazione Ginnastica & Danza ASD, affiliata alla Polisportiva di Bottanuco, al CSI di Bergamo e al CONI, nonostante le grandi difficoltà dovute all'emergenza sanitaria Covid-19, non si è mai persa d'animo nel proporre e portare avanti le sue attività sportive per grandi e piccini. Dopo l'ennesima interruzione a gennaio 2022, siamo riusciti a riprendere le attività in palestra a metà febbraio, le quali sono proseguite fino alla fine del mese di giugno. Per il mese di luglio abbiamo proposto attività sportive all'aperto, sfruttando la pista di atletica presente al Palazzetto dello Sport di Bottanuco, e abbiamo riscontrato un aumento della partecipazione.

Le attività proposte dalla nostra associazione per quest'anno sportivo sono: Ginnastica Artistica, Danza Moderna Jazz, Hip Hop per il settore giovanile; mentre per gli adulti abbiamo i seguenti corsi: Total Body, volta all'allenamento aerobico e al miglioramento del tono muscolare; Ginnastica di mantenimento, con lo scopo di mantenere le proprie abilità motorie, cardiovascolari e di stretching; Ginnastica posturale, volta a miglio-

rare l'allungamento muscolare e la postura, creando un corpo più equilibrato; infine il corso di Balli Country, in collaborazione con la Monster Country Group Bergamo.

Oggi posso ritenermi veramente soddisfatta per la partenza delle attività sportive dell'anno 2022-2023, iniziate il 12 settembre, con un'affluenza inaspettata per tutti i corsi! Finalmente dopo due anni non proprio rosei, abbiamo raggiunto e superato il numero di iscritti pre Covid; questo per noi rappresenta un segno di grande riconoscenza e fiducia da parte dei nostri soci, che ci hanno sempre seguiti nelle varie attività e che oggi, anche grazie al passaparola, sono aumentati.

Ringrazio vivamente grandi e piccini che anche per quest'anno sportivo hanno scelto di iscriversi ai nostri corsi, perché è grazie a loro che la nostra Associazione può continuare la sua attività all'interno del paese offrendo a tutti la possibilità di migliorare il proprio benessere psicofisico! Ringrazio inoltre tutte le insegnanti (Cristina Villa, Martina Rizzi, Beatrice Sala, Simona Cumetti, Beatrice Verzeni e Giorgia Morandi) che collaborano con noi dando il meglio della loro professionalità!

Per chi volesse fare una lezione di prova delle nostre attività, siamo disponibili ad accogliervi quando volete!

*Federica Lombardi*

*Presidente ASD Ginnastica & Danza*



## ASD Bottanuco MTB

Il 2022 ha segnato un graduale ritorno ad una situazione di normalità, lo si può notare dai locali pieni e dalla voglia della gente di girovagare senza limitazioni. Questo desiderio però non si nota alle manifestazioni ciclistiche agonistiche o amatoriali, che difficilmente raggiungono numeri pre-Covid. Sarà perché si è persa l'abitudine di stare in compagnia e partecipare a eventi come Granfondo o raduni e si preferisce uscire in solitaria...

Nel 2022, l'MTB Bottanuco ha partecipato a un numero minore di manifestazioni agonistiche, più per l'età dei biker che per la voglia di mettersi in gioco. Nelle gare che abbiamo disputato, sia in Italia che oltre confine, ci siamo però contraddistinti con posizioni d'arrivo di tutto rilievo.

Sicuramente la cosa più importante è che all'MTB Bottanuco non è mai mancata la voglia di divertirsi pedalando insieme di domenica o organizzando delle vere e proprie gite di

più giorni su due ruote, come la gita in Toscana o in Alto Adige, che ci hanno permesso di immergerci nelle bellezze naturalistiche e culturali del nostro Paese e di apprezzare piatti e vini tipici del posto, quando, a fine giornata, stanchi ma felici, ci si ritrovava attorno a un tavolo.

Sperando che il 2023 sia un anno migliore, rimane il desiderio della società di coinvolgere il maggior numero di persone che condividono con noi la passione per la bicicletta, quindi, che tu sia un atleta o un ciclista della domenica, in cerca di compagnia o di nuovi percorsi, non esitare a contattarci.

Per saperne di più visita il nostro sito [www.asdbottanuco-mtb.com](http://www.asdbottanuco-mtb.com) o cercaci su facebook Bottanuco-mtb.



# Le avventure di In Volo

*In Volo chiude un anno pieno di appuntamenti e cerca nuovi volontari per un 2023 ancora più ricco!*

**A**nche il 2022 è cominciato con l'ombra della pandemia che ci ha costretto a iniziare le attività a distanza. Fortunatamente abbiamo potuto ritrovarci in presenza molto presto e assicurarci ogni martedì sera un appuntamento di divertimento. Come di consueto non sono mancate le serate di gioco, i laboratori artistici e le chiacchiere davanti a una cioccolata.

Vogliamo raccontarvi alcuni dei momenti per noi più importanti avvenuti durante l'anno, ma prima lasciateci fare un appello!

**AAA VOLONTARI CERCASI.** L'associazione è alla ricerca di persone curiose di scoprire la nostra realtà fatta di giochi, creatività, unione e inclusione! Per far parte del nostro gruppo, non ci sono limiti di età, non servono competenze specifiche, solo la voglia di stare in compagnia. Le nostre attività si svolgono il martedì sera e occasionalmente nel weekend. Se siete interessati, in fondo all'articolo trovate i nostri riferimenti.

E ora, via col racconto! In primis, siamo stati coinvolti dalla Commissione Cultura del Comune per creare le decorazioni di Carnevale per addobbare il Municipio; abbiamo realizzato "le maschere del cinema", disegnando su piatti di carta i personaggi di celebri opere cinematografiche e serie tv. Inoltre, durante la nostra festa di Carnevale, abbiamo avuto il piacere



di ospitare la premiazione del concorso "Carnevale diffuso" organizzato proprio dal Comune che ha visto come vincitore Mauro Magni (Cartoclick).

Un altro momento significativo è stata la raccolta e organizzazione dei viveri per la popolazione ucraina duramente colpita dalla guerra. Toccati dalle notizie che arrivavano dall'Est, abbiamo voluto fare anche noi la nostra parte: ognuno ha portato beni di prima necessità che abbiamo impacchettato e consegnato al centro di raccolta di Suisio, il quale li ha affidati all'Associazione "Zlghoda" che si è occupata del trasporto in Ucraina.

Un traguardo importante per l'associazione è stato il 18 giugno quando siamo stati premiati, insieme ad al-

tre associazioni bergamasche, con il Premio Costruiamo il Futuro, nell'edizione dedicata a Bergamo, promosso dall'omonima fondazione. In un evento organizzato alla Fiera di Bergamo e presentato dalla "Iena" Luigi Pelazza, abbiamo avuto l'occasione di raccontare la nostra missione a tutti i presenti. Siamo molto orgogliosi di questo premio, che rappresenta un grande riconoscimento del nostro impegno e un contributo economico che ci sta aiutando a finanziare le nostre attività.

L'ultimo appuntamento di cui vogliamo parlarvi è stata una bella gita alla Villa Reale di Monza nel mese di settembre, in occasione di Ville Aperte in Brianza. Abbiamo passato il pomeriggio immersi nelle sale e nei giardini della villa settecentesca, ammirandone la bellezza e la sfarzosità, e scoprendone la storia grazie alle preparatissime guide.

Speriamo che l'arrivo dell'inverno ci porti nuove mete da scoprire e anche nuovi volontari!

Se vi abbiamo incuriosito, questi sono i nostri recapiti:

Telefono: 347 9950818 (Desirée),

email: [associazione\\_involo@libero.it](mailto:associazione_involo@libero.it)

 <https://www.facebook.com/associazioneinvolo>

 @associazione\_involo

Vi aspettiamo!





## Parrocchia di San Vittore martire

# "Camminerò, camminerò..."

La Parrocchia è il modo in cui la Chiesa si rende visibile nel territorio, si dimostra annuncio del Vangelo nella quotidianità. È una realtà in cui si cercano e si perseguono obiettivi comuni, in cui si cammina insieme con la gioia di realizzare questo cammino, di scoprire la strada che permette di raggiungere mete comuni, restando nella logica del Vangelo, nell'amore di Cristo. Uno di questi obiettivi è il camminare insieme a ragazzi e adolescenti dando loro motivazioni valide per una crescita in cui si cerca il bene altrui come il proprio, ci si stima a vicenda, per assumere uno stile di vita da offrire come speranza al cammino degli uomini. Per loro, quindi, non sono mancati momenti comuni di confronto che hanno permesso loro di esprimersi, di incontrarsi, di condividere tempi e spazi come avvenuto durante gli incontri di catechesi, giornate loro dedicate, l'esperienza del CRE e il soggiorno a Pagliari in Alta Valle Brembana.

Qui vogliamo raccontare brevemente di quest'ultima esperienza vissuta da adolescenti e animatori dal 2 al 15 agosto trascorrendo alcuni giorni lontani da casa, in due gruppi distinti, uno per settimana, nella baita donata da Don Giuseppe alla parrocchia, a Carona in località Pagliari. Quella che segue è la cronaca di uno dei soggiorni raccontata dai partecipanti su "Costruire", il giornalino parrocchiale.

Siamo partiti il 2 agosto mattina, accompagnati da don Corrado e qualche genitore che si è reso disponibile. Raggiunto il parcheggio di Carona ai piedi di Pagliari, abbiamo preso i bagagli e ci siamo incamminati verso la baita dove ad accoglierci c'erano Marco, Lucia, Alfio e Luisa. Una volta scelte le camere e i letti, ci siamo divisi i compiti da svolgere durante le giornate successive e abbiamo pranzato. Le giornate sono trascorse all'insegna del divertimento e, quest'anno, anche il tempo meteorologico era dalla nostra parte. Il



secondo giorno di villeggiatura è stato stancante, ma allo stesso tempo appagante. Alle 8.30 con lo zaino in spalla e con il picnic preparato dalle cuoche, siamo partiti dalla baita direzione Rifugio Calvi. Dopo due ore di camminata e una sosta con preghiera e ristoro, abbiamo raggiunto il rifugio e dove ci siamo scaldati mangiando polenta e brasato e, prima che il sole scendesse, siamo ritornati in baita. Il terzo giorno abbiamo fatto una passeggiata in paese, abbiamo giocato a pallavolo nel campetto della parrocchia di Carona e a seguire: grigliata presso la baita. Come tutti gli anni è stata un'esperienza molto bella, attraverso il gioco e il vivere insieme ci siamo conosciuti meglio e abbiamo rafforzato lo spirito di gruppo che avevamo creato partecipando al CRE estivo. Durante il soggiorno non è mancato l'incontro con il Signore nell'Eucarestia e nella Preghiera. Vogliamo ringraziare don Corrado e i volontari della baita per aver permesso la buona riuscita di questa esperienza. *Con la speranza e l'augurio di poter incontrare sempre più persone desiderose di condividere questo cammino comunitario, porgiamo a tutta la Comunità i nostri auguri di Buon Natale e Felice Anno Nuovo!*

La Redazione di Costruire

## Parrocchia della Visitazione di Maria Santissima

# Coro Santa Gianna

Cinque anni fa è nato nella parrocchia di Cerro il coro Santa Gianna, in onore di Santa Gianna Beretta Molla, che la parrocchia ha avuto modo di conoscere ed amare. Una donna amante della vita, sposa e madre esemplare che donò la sua stessa vita per dare alla luce l'ultimo dei suoi figli. La sua grande fede l'ha portata a fare di sé un dono per gli altri, missione che ha compiuto fino al suo ultimo respiro.

Tra i suoi scritti vi è questa frase: "LA PREGHIERA È LA RICERCA DI DIO CHE STA NEI CIELI E OVUNQUE POICHE' È INFINITO". La nostra preghiera diventa ricerca attraverso il canto, un canto che vuole accarezzare i cuori, abbracciare gli animi, risvegliare il desiderio di Dio molto spesso soffocato dalla frenesia delle giornate. Mosso dalla gioia di cantare, questo coro ha cercato e cercherà di accogliere l'invito di Gesù: andare per le strade in tutto il mondo, chiamare i suoi amici per far festa perché c'è un posto per ciascuno alla Sua mensa. Il talento che Dio ci ha donato non deve essere esclusivo, solo per noi, per il nostro ego o per la nostra parrocchia, ma deve aprirsi al mondo, per esempio ai carcerati, come abbiamo fatto animando alcune messe del carcere di Ber-

gamo, agli anziani nei ricoveri o agli ammalati nel corpo e nello spirito, in ospedali o comunità di recupero.

Toccare le corde dell'anima è una grande grazia!

Il coro ci ha dato la possibilità di collaborare con altri cori, conoscere nuove realtà, ma anche momenti di difficoltà che abbiamo trasformato in opportunità per metterci in discussione, interrogarci, imparare la difficile arte dell'umiltà.

Ringraziamo ognuno di noi per aver creduto in questo progetto, per aver donato il proprio tempo con impegno e dedizione, ringraziamo chi è partito con noi e poi ci ha lasciato, chi ci sostiene a distanza, chi arriva nel momento del bisogno, chi ci supporta e sopporta, perché tutto concorre al bene per coloro che credono. Tanto abbiamo e stiamo dando, ma ancor di più abbiamo ricevuto. Vi chiediamo di ricordarci nelle vostre preghiere perché unite alle altre possano essere una guida al nostro cammino per realizzare ciò che il Signore ha pensato per noi.

Cogliamo l'occasione per fare a tutta la comunità gli auguri di un Felice e sereno Natale.

Il coro Santa Gianna

# Scopri Bottanuco: dai percorsi della memoria ai percorsi di oggi e di domani

Con la realizzazione del progetto Scopri Bottanuco, l'Amministrazione Comunale di Bottanuco, in collaborazione con il Parco Adda Nord, offre a tutti uno strumento multimediale per la concreta fruizione dell'ambito territoriale lungo il fiume Adda, nell'ambito di una serie più ampia di iniziative per la valorizzazione dei luoghi, sia attraverso interventi di riqualificazione, sia attraverso la divulgazione e l'informazione. Nello specifico ambito dedicato alla comunicazione si inserisce la realizzazione sia di un **progetto grafico** che di un **progetto multimediale**.

Il progetto grafico consiste nella raccolta di dati ed immagini utili al racconto dei luoghi e nella loro sistemazione all'interno di una mappa del territorio. È stata realizzata la **mappa cartacea**, che viene allegata a questo notiziario e che è stata distribuita a tutti gli studenti delle nostre scuole, i cui contenuti sono utilizzati anche per la versione schematica riportata sui **totem informativi** per l'orientamento dei visitatori, che sono stati collocati diffusamente sul territorio, sui quali sono riportati QR Code attraverso i quali è possibile accedere ad informa-

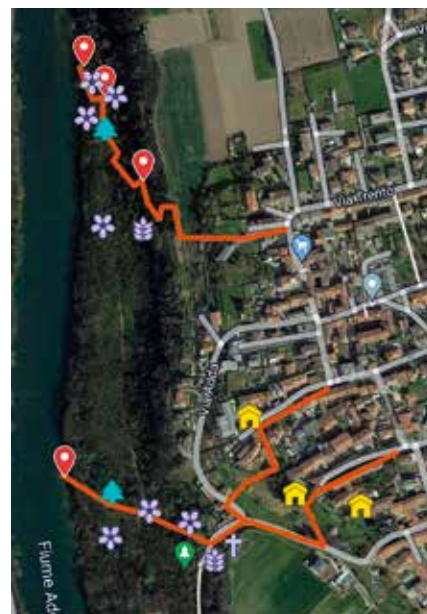
zioni inerenti i luoghi, rese contestualmente disponibili su un sito internet di nuova creazione ([www.scopribottanuco.it](http://www.scopribottanuco.it)). Le informazioni possono così essere accessibili attraverso i comuni strumenti informatici (computer, tablet, smartphone), ma soprattutto sono disponibili per i fruitori dei luoghi che, giunti di fronte ai totem informativi, possono accedervi tramite i QR Code appositamente creati e riportati su ciascuno di essi.

Vi sono diversi modi per collegarsi al nuovo sito:

- il primo è quello di digitare nella barra di navigazione del proprio browser l'indirizzo completo [www.scopribottanuco.it](http://www.scopribottanuco.it)
- il secondo è quello di accedere tramite il sito internet del Comune di Bottanuco, dalla home page [www.comune.bottanuco.bg.it](http://www.comune.bottanuco.bg.it), cliccando sul banner dedicato, che si trova nella parte inferiore della pagina;
- il terzo modo è quello di inquadrare con lo smartphone il simbolo QR Code raffigurato sulle mappe cartacee e sui tabelloni informativi diffusi sul territorio.

Una volta giunti sulla pagina iniziale del sito [scopribottanuco.it](http://scopribottanuco.it) si trovano le informazioni utili riguardanti il progetto e i quattro percorsi che ne fanno parte. Cliccando su ciascuno dei percorsi proposti, si raggiunge la pagina dedicata, nella quale sono disponibili informazioni di sintesi sul percorso scelto e una mappa che riporta i principali punti di interesse, ovviamente per il tratto di percorso che si snoda all'interno del territorio comunale di Bottanuco. Cliccando sulle varie icone presenti sulla mappa, si aprono le schede di dettaglio degli elementi storico-culturali e dei principali elementi naturalistici che si trovano sul percorso, come alberi, arbusti, erbe e fiori spontanei.

Sempre all'interno della pagina dedi-



cata al percorso scelto, si ha la possibilità di visualizzare in tempo reale la propria posizione sul percorso, direttamente sullo smartphone. Infatti, cliccando su "apri mappa" comparirà una mappa di Google sulla quale è raffigurato il percorso prescelto e, anche qui, sono disponibili i medesimi contenuti poc'anzi illustrati. Attivando la funzione "posizione" del proprio smartphone, si verrà geolocalizzati in tempo reale sulla mappa e si potrà rilevare la propria posizione lungo il percorso scelto. Questo consentirà di percorrere ogni sentiero in totale sicurezza, conoscendo in tempo reale la propria posizione sulla mappa e potendo costruire ogni volta l'itinerario preferito ed esplorare tutti i percorsi proposti.

Il sito contiene altre informazioni più generali sul fiume Adda e sul Parco Adda Nord, ente con il quale questo progetto è stato realizzato. Non da ultimo, nella parte inferiore di ciascuna pagina, sono disponibili i video girati in GoPro dai bikers dell'associazione sportiva Bottanuco MTB, grazie ai quali si potranno provare la sensazione e i brividi di percorrere tutti i sentieri in sella alle loro biciclette.





# Ciclovie dell'Isola e progetto di una nuova passerella sull'Adda

Prosegue l'iter progettuale che porterà alla realizzazione della pista ciclopedonale sovracomunale "Ciclovie dell'Isola", che ha preso avvio dall'accordo sottoscritto nel dicembre 2019 fra i Comuni di Bottanuco (ente capofila), Bonate Sotto, Brembate, Capriate San Gervasio, Filago, Madone, Medolago e Suisio, con l'intervento della Provincia di Bergamo, di Agenda 21 Isola-Dalmine-Zingonia e del Consorzio ATS. Il progetto preliminare ha definito un costo complessivo dell'intervento di **5.850.000 euro, integralmente finanziati con un contributo a fondo perduto di Regione Lombardia (L.R. 9/2020)**, che vincola il completamento delle opere entro la fine del 2025.

Sono state definite con le Amministrazioni interessate le criticità/migliorie nel frattempo emerse, completando il rilievo delle aree interessate dall'intervento e definendo il "corridoio urbanistico" di passaggio dell'infrastruttura. È stato redatto lo studio geologico e geotecnico a supporto della progettazione di manufatti di attraversamento dei reticoli idrici interessati (torrente Dordo nei comuni di Madone e Filago, torrente Vallone nel comune di Filago). È stata infine effettuata la prima ricognizione sulle interferenze del tracciato della ciclovie rispetto alle previsioni urbanistiche delle singole pianificazioni comunali. Attualmente si sta operando per la risoluzione puntuale di molte delle stesse, attraverso opportune verifiche cartografiche e/o catastali. Nel frattempo, l'ente provinciale ha assentito ad assumere l'incarico di attivare il procedimento di approvazione del progetto definitivo e, contestualmente, variante agli strumenti urbanistici diffusi, dichiarazione di pubblica utilità dell'opera e apposizione del vincolo preordinato agli espropri. La rete ciclabile di progetto è pensata per sviluppare collegamenti con gli itinerari sovracomunali di fruizione cicloturistica (itinerari Leonardeschi lungo l'Adda, ciclovie Milano-Monaco - Orobikeando, etc.). In particolare, per il collegamento con il percorso

ciclabile dell'Adda (rete ciclabile regionale Adda 03) il Parco Adda Nord ha sviluppato uno specifico studio di fattibilità volto alla realizzazione di **una nuova passerella ciclopedonale** a collegamento delle due sponde del fiume Adda, tra i territori di Bottanuco (nella zona del "Prato dell'Adda") e Cornate d'Adda. Il progetto, finanziato con il contributo del Consorzio BIM Bergamo, ha stimato un costo per l'opera di **circa 3.330.000 euro**. Queste le caratteristiche generali:

- ponte in acciaio S 355 zincato a caldo e verniciato per le strutture, ad archi calandrati a curvatura continua e impalcato sospeso mediante cortina di pendini,
- larghezza utile metri 5, lunghezza

complessiva metri 105 (la lunghezza dell'alveo del fiume nel punto individuato è di 80 metri), peso ca. 140 tonnellate,

- pavimentazione in soletta in calcestruzzo armato con precompressione longitudinale (ipotesi sezione a vasca).

A fine novembre scorso, con una lettera sottoscritta da tutti i soggetti interessati (Parco Adda Nord, Comuni di Bottanuco e Cornate d'Adda, Province di Bergamo e Monza/Brianza) il Progetto di fattibilità è stato formalmente trasmesso a Regione Lombardia al fine di avviare la ricerca di finanziamento per la progettazione esecutiva e per la conseguente realizzazione dell'opera.



# 155 anni della nostra storia



Tanti sono gli anni trascorsi da quel lontano 1867,  
anno di fondazione de I SIFOI di Bottanuco:  
quanti altri paesi al mondo  
possono vantare un gruppo musicale così longevo?

Più di un secolo e mezzo di concerti, manifestazioni,  
sfilate in Italia e all'estero,  
piccole e grandi soddisfazioni, momenti difficili.  
Possiamo e dobbiamo essere orgogliosi dei SIFOI,  
perché essi ci appartengono, essi sono di tutti noi.

Purtroppo, i suonatori sono sempre meno  
e oggi quelli rimasti sono davvero pochi.  
È vicina la loro fine? Io non voglio crederlo.

Sono convinto che il grande dovere  
di mantenere viva ancora a lungo la storia dei SIFOI  
non spetti soltanto a loro, ma che tutta la comunità  
sia chiamata a questo compito.

Auguro ai SIFOI che questo anniversario ravvivi  
nel gruppo il piacere di stare insieme e di non mollare,  
riaccenda nei vecchi suonatori il desiderio di rientrare  
e stimoli in bambine e bambini, ragazze e ragazzi,  
ma anche in donne e uomini di ogni età,  
il desiderio di avvicinarsi al meraviglioso strumento dell'*urgheni*.