

RIFIUTI ORGANICI



PERCHÈ RACCOGLIERE

I rifiuti organici costituiscono circa il 28% dei rifiuti domestici. Gli impianti di compostaggio trasformano il rifiuto organico in un fertilizzante naturale, consentendone il totale recupero e riutilizzo.

COSA RACCOGLIERE

Il rifiuto organico va conferito direttamente nel sacchetto in Mater-bi che a sua volta va messo negli appositi contenitori.

SI

Scarti alimentari di cucina, carni cotte e crude, lische;
scarti e filtri di caffè thè, camomilla;
scarti di frutta e verdura crudi e cotti, bucce, noccioli, gusci; pane, pasta, riso, gusci d'uova;
pezzi di carta bagnati o unti tipo carta assorbente da cucina;
capelli, piume.

NO

Sacchi, sacchetti, fogli di plastica, cellophane, stagnola;
poliaccoppiati, carta plastificata, adesiva, metallizzata, carta carbone, carte sporche, contenitori del latte e dei succhi di frutta etc;
lettiere per cani e gatto;
residui di pulizia;
carbone e fuliggine;
carta o ovatta impregnate di prodotti chimici d'ordinario uso domestico;
pannolini, assorbenti igienici;
garze e medicinali personali



COME RACCOGLIERE

Ogni utente deve dotarsi di appositi contenitori e di sacchetti in Mater-bi (sostanza che si biodegrada con i rifiuti) a seconda della quantità di rifiuti prodotta.

Il contenitore dovrà essere collocato in cucina, sotto il lavello, dove raccogliere quotidianamente gli avanzi dei cibi e gli altri rifiuti indicati in tabella sotto la voce "Sì", previo inserimento, nel contenitore, del sacchettino in Mater-bi. Una volta riempito, il sacchettino va ben chiuso.

Il contenitore dovrà essere collocato sul ciglio stradale ove abitualmente viene posto il sacco dell'immondizia, di norma la sera precedente del giorno fissato per il ritiro. Gli operatori svuoteranno il contenitore nel camion e riposizioneranno il contenitore nel punto di raccolta. Gli utenti dovranno avere cura di ritirarlo sollecitamente.

I "grandi utenti" (bar, ristoranti, pizzerie etc...) che hanno notevoli quantità di rifiuti organici possono dotarsi di bidoni carrellati da lt 120, svuotabili meccanicamente.



**DEVONO
ESSERE UTILIZZATI
solo sacchetti
in Mater-Bi.**

**NON DEVONO
ESSERE UTILIZZATE
borse o sacchetti
di plastica.**



CARTA E CARTONE



PERCHÈ RACCOGLIERE

Carta e cartone costituiscono circa un terzo dei rifiuti: riciclarli permette di risparmiare le materie prime necessarie alla produzione della carta e i costi di smaltimento in discarica.

COSA RACCOGLIERE

La carta ed il cartone vanno conferiti in contenitori a rendere rigidi e dotati di maniglie o pacchi confezionati, con un peso massimo di 30 kg, in modo tale da non disperdere il contenuto e da consentirne agevolmente il carico ad un solo operatore.

SI

Riviste, opuscoli, sacchetti di carta, libri e quaderni, scatole in cartone e cartoncino (confezioni di pasta e altri prodotti) scatole pulite per pizza; TETRA-PAK (contenitori per bevande, latte, succhi ecc.)

NO

Carta copiativa (ricalcante) o carta da fax, carta bagnata oppure sporca di grassi o alimenti, poliaccoppiati: carta oleata o plasticata, adesiva, metallizzata, catramata, cerata, vetrata; ogni altro genere di imballaggio e rifiuti (sacchetti di plastica, polistirolo, cellophane); contenitori con il marchio CA cioè carta accoppiata con altri materiali.

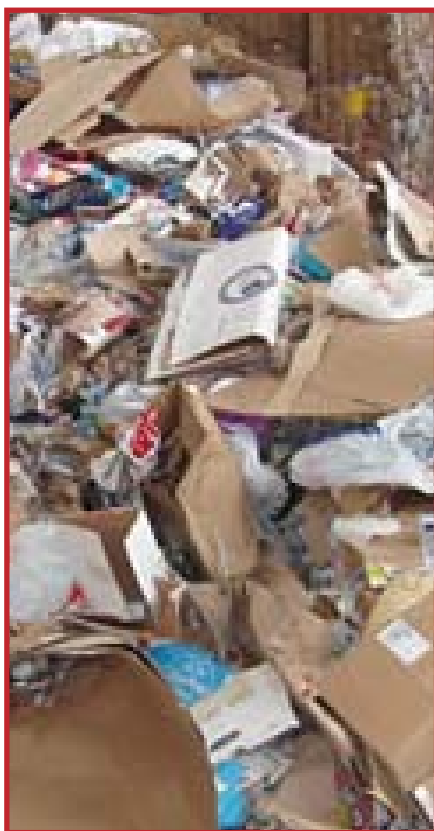


COME RACCOGLIERE

Riduci ogni volume inutile per risparmiare spazio, ripiega i giornali e schiaccia le scatole di cartone. Confeziona il materiale in modo tale da evitare di disperdere il contenuto.

La carta dovrà essere collocata sul ciglio della strada, ove abitualmente vengono lasciati i sacchi dell'immondizia, la sera precedente dei giorni previsti per la raccolta.

Grandi quantità di carta o imballaggi voluminosi non vengono raccolti porta a porta, ma vanno conferiti al Centro di raccolta comunale.



Imballaggi in VETRO



PERCHÈ RACCOGLIERE

Il servizio riguarda la raccolta non del vetro generico, bensì esclusivamente gli imballaggi in vetro, come specificato nello specchietto. Il vetro può essere riutilizzato moltissime volte senza perdere le sue qualità, ottenendo così un grande risparmio di materie prime.

COSA RACCOGLIERE

Il vetro va conferito in contenitori rigidi dotato di maniglie, con un peso massimo di 30 kg, in modo da non disperdere il contenuto e consentirne agevolmente il carico ad un solo operatore.



SI

Bottiglie
e vasetti
di vetro,
bicchieri.

NO

Oggetti di porcellana e ceramica,
specchi, lampadine e tubi al neon,
oggetti in cristallo,
vetri di automobili.



COME RACCOGLIERE

I contenitori di vetro, risciacquati e senza tappo, dovranno essere collocati in secchi o altri contenitori rigidi a scelta dell'utente, di dimensioni e con caratteristiche tali da consentire agli operatori una facile operazione di svuotamento del contenuto nel camion (volume massimo 35 litri).

I bar ed i ristoranti possono utilizzare bidoni carrellati da 120 litri svuotabili meccanicamente.

Sono assolutamente vietati per il conferimento del vetro gli shopper, le borsette di plastica, i cartoni e tutti quei contenitori che potrebbero rompersi nella fase di prelievo e svuotamento. In ogni caso tali contenitori non verranno svuotati.

I contenitori dovranno essere posti sul ciglio della strada, ove abitualmente vengono lasciati i sacchi dell'immondizia, di norma la sera precedente del giorno previsto per il ritiro.

Una volta svuotati i contenitori dovranno essere sollecitamente ritirati a cura dell'utente.



Imballaggi in PLASTICA



PERCHÈ RACCOGLIERE

Il servizio riguarda la raccolta non della plastica generica, bensì esclusivamente gli imballaggi in plastica, come specificato nello specchietto.

Gli imballaggi in plastica possono essere recuperati e riutilizzati per produrre nuovi oggetti. Il recupero viene garantito dal CO.RE.PLA (Consorzio Recupero Plastica).

COSA RACCOGLIERE

La plastica va conferita nell'apposito sacco giallo o in sacchi trasparenti in modo da consentirne agevolmente il carico ad un solo operatore.

COME RACCOGLIERE

Riduci ogni volume inutile per risparmiare spazio, schiaccia le bottiglie e metti tutto nel sacco di **colore giallo o trasparente**. Il sacco, chiuso e legato, dovrà essere collocato sul ciglio della strada ove abitualmente vengono lasciati i sacchi dell'immondizia, di norma la sera precedente del giorno stabilito per il servizio.



SI

Imballaggi alimentari:

Bottiglie per acqua minerale e bibite;
 Flaconi/dispensatori sciroppi, creme;
 Confezioni rigide per dolci (es. scatole rigide)
 Vaschette in plastica porta uova;
 Vaschette in plastica per carne e pesce;
 Vaschette/barattoli in plastica per yogurt e gelati;
 Barattoli per alimenti in polvere; Polistirolo pulito.

Imballaggi non alimentari:

Flaconi per detersivi, saponi, prodotti per l'igiene della casa, della persona, cosmetici;
 Pellicole da imballaggio;
 Sacchi, sacchetti e shoppers;
 Vasi per vivaisti puliti;
 Scatole e buste in plastica per il confezionamento di capi di abbigliamento (es. camicie, biancheria intima, calze etc.)
 piccoli imballaggi di polistirolo pulito.

NO

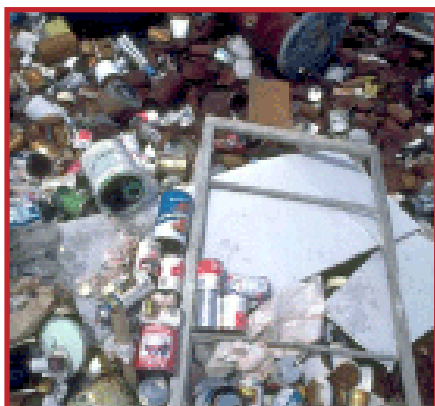
Rifiuti ospedalieri (es. siringhe, contenitori in plastica per medicinali);
 Elettrodomestici, articoli casa;
 Soprammobili di qualsiasi genere;
 Giocattoli in plastica;
 Piatti, bicchieri e posate in plastica
 Custodie di cd, musicassette e videocassette;
 Canne per l'irrigazione;
 Articoli per l'edilizia;
 Barattoli e sacchetti per colle, vernici e solventi di ogni genere;
 Grucce appendiabiti; Borse;
 Componentistica ed accessori per auto;
 Sacchi per materiali edili (es. calce, cemento etc.)
 Tutti quei contenitori in plastica che contengano grosse quantità di materiali pericolosi, non pericolosi e putrescibile.

INDIFFERENZIATI

Il rifiuto indifferenziato comprende tutti quei materiali, spesso uniti tra loro, che non si prestano a nessun tipo di riutilizzo.

COSA RACCOGLIERE

I rifiuti indifferenziati non ingombranti né voluminosi vanno conferiti nel sacco semitrasparente che dovrà contenere:



COME RACCOGLIERE

Metti questi rifiuti nell'apposito sacco semi trasparente, in modo che si possa controllare il suo contenuto. Il sacco, chiuso e legato, dovrà essere collocato sul ciglio della strada, di norma la sera precedente del giorno stabilito per il servizio.

SI

fogli di plastica, cellophane, stagnola; poliaccoppiati, carta plastificata, adesiva, metallizzata, catramata, cerata, vetrata, plastica metallizzata, carta carbone, carte sporche, lettiere per cani e gatti; residui di pulizia; carbone e fuliggine; carta o ovatta impregnate di prodotti chimici d'ordinario uso domestico; pannolini, assorbenti igienici; garze e medicinali personali; plastica diversa dagli imballaggi.



FARMACI SCADUTI

11

Dovranno essere conferiti nei punti di raccolta del tuo Comune o presso il Centro di raccolta comunale. È opportuno separare i medicinali dall'imballaggio in cartone.



PILE ESAUSTE



Dovranno essere conferite nei punti di raccolta del tuo Comune o presso il Centro di raccolta comunale.

REGULATIONS FOR CORRECT SEPARATE REFUSE COLLECTION

The short notes that follow are intended to provide people with all the information they need about **what and how** to separate.

ORGANIC REFUSE

WHAT TO SEPARATE Organic refuse must be placed directly in the special Mater-Bi sacks which must then be placed in the containers provided. The following items are considered organic refuse:

YES leftover kitchen refuse, cooked and raw meats, fishbones; coffee grounds, tea and camomile leaves/bags; leftover cooked and raw fruit and vegetables, peel, stones, nutshells; bread, pasta, rice, eggshells; wet or greasy kitchen roll, hairs, feathers.

NO sacks, bags, plastic sheets, cellophane, foil; poly laminated, plasticised, adhesive or metallic paper, carbon paper, dirty sheets, milk and fruit juice cartons, etc.; dog and cat litter, cleaning residues; coal and soot; paper or cotton wool impregnated with ordinary domestic chemical cleaning products; nappies, sanitary towels, gauze or personal medications.

USE ONLY MATER-BI SACKS, AND NOT PLASTIC SACKS OR BAGS.

PAPER AND CARDBOARD

WHAT TO SEPARATE Paper and cardboard must be placed in cardboard boxes or wrapped in packages to prevent their contents from being scattered and to allow them to be loaded by a single refuse collector. Large quantities of paper or bulky packages – roughly 1 m³ – are not collected door-to-door, but must be taken to the municipal waste collection centre.

YES magazines, brochures, paper bags, books and exercise books, cardboard boxes (pasta boxes and other products), clean pizza boxes.

NO paper cups and plates, poly laminated cartons for milk/soups/fruit juice etc., tracing paper, fax paper, wet or greasy paper, poly laminated paper containers: grease-proof or plasticised paper, adhesive or metallic paper, wax paper, sandpaper; all other types of packaging and waste (plastic bags, polystyrene, cellophane); containers with the CA marking, i.e. paper bonded with other materials.

GLASS PACKAGING

WHAT TO SEPARATE Glass must be placed in rigid containers chosen by the user, with a maximum volume of 35 litres. Restaurants, bars, etc., must use wheeled bins of 120/240 litres which can be emptied mechanically.

YES glass bottles and jars, glasses.

NO porcelain and ceramic items, mirrors, lightbulbs and fluorescent/neon light tubes, crystal items, automobile window glass.



HOW TO SEPARATE glass containers, rinsed and with lid or top removed, must be placed in buckets or other rigid containers to be chosen by the user, of a size and type that allows refuse collectors to empty the containers easily onto the trucks (maximum volume 35 litres). Bars and restaurants must use wheeled bins of 120 litres which can be emptied mechanically. It is strictly prohibited to place glass in shopping bags or plastic bags, cardboard boxes and any containers that might break during lifting and emptying. In any case such containers will not be emptied.

NON-RECYCLABLE REFUSE

Non-recyclable refuse includes all those items, often joined together, which cannot be reused.

WHAT TO SEPARATE Place this refuse in the special semi-transparent sack, so that its contents can be checked. The sack, closed and tied, must be placed on the verge of the road, usually the evening before collection day.

USED BATTERIES

These must be placed in your municipality's collection points or taken to your municipal waste collection centre.

EXPIRED MEDICINES

These must be placed in your municipality's collection points or taken to your municipal waste collection centre. Separate medicines from their cardboard packaging.

PLASTIC PACKAGING

WHAT TO SEPARATE Reduce all unnecessary bulk to save space, crush bottles and place everything in the **yellow or transparent sack**.

The sack, closed and tied, must be placed on the verge of the road where rubbish sacks are usually left, usually the evening before collection day.

YES Packaging from foodstuffs: Mineral water and drinks bottles, small syrup/cream dispensers; rigid packaging for sweets/desserts (e.g. rigid boxes); plastic egg trays; plastic trays for meat/fish; yoghurt and ice cream tubs; tubs for powdered food preparations; clean polystyrene.

Non-food packaging: Plastic bottles/containers for detergents, soaps, household cleaning and personal hygiene products, cosmetics; packaging film; bags and shoppers; clean plant and flower pots; plastic boxes and cases for clothes packaging (e.g. shirts, underwear, socks etc.); small packaging items in polystyrene.

NO Hospital refuse (e.g. syringes, plastic containers for medicines); domestic appliances and household items; ornaments of any kind; plastic toys; plastic plates, cups and cutlery; CD, audio and video cassette cases; hosepipes; building materials; tubs and bags for glues, paints and solvents of any kind; coathangers; bags; automobile parts and accessories; bags for building materials (e.g. concrete, cement, etc.); all plastic containers that contain large quantities of materials that are hazardous, non-hazardous or may decay.

قواعد التجميع المصنف الصحيح للنفايات

ترجو أن تكون الملاحظات الموجزة التالية بمثابة عون للسكان بغرض إمدادهم بكل الإرشادات اللازمة عن نوعية و كيفية التسييف. لاستقصاء المعلومات و التوضيحات متاح للمواطنين الاتصال بالرقم المجاني لشركة

نفايات عضوية

ورق و كرتون
ماذا تجمع الورق و الورق المقوى يتم تسليمهم في علب من الكرتون أو يتم تحزيمها بطريقة لا تبعثر المحتوى على أن تكون الحمولة سهلة التسليم لعامل واحد.

الكميات الكبيرة من الورق أو الصناديق المضخمة – تحديداً ما فوق 1 متر مكعب – لا يتم جمعهم من باب إلى باب و لكن يجب تسليمهم بالمركز المحلي لتجميع النفايات.

نعم المجلات، الورق المطبوع، الأكياس الورقية الصغيرة، الكتب و الكراسات، العلب المصنعة من الورق و السورق المقوى (عبوات المكرونة و المنتجات الأخرى) علب البيترزا النظيفة.

لا الأكواب و الأطباق الورق، عبوات السوائل الغذائية المصنوعة من الورق المقوى البلاستيك، ورق النسخ (التصوير) أو ورق الفاكس، الورق المبلل أو المتسخ بالدهون أو بالأغذية ، الورق المزوج المتعدد: الورق المزيث أو المكسو بالبلاستيك، اللاصق و المكسو بطبقة معدنية، المقطرن، الشمعي و الزجاجي، أي نوع آخر من الأغلفة و النفايات (أكياس كبيرة من البلاستيك، البولوستايرين ، السلوفان)، أوعية حاملة لمركبة CA أي ورق مزدوج متعدد مع مواد أخرى.

ماذا تجمع النفاية العضوية يتم تسليمها مباشرة في أكياس كبيرة من Mater-bi و التي توضع بدورها في الحاويات الخاصة بها. ماذا بعد من النفايات العضوية:

نعم بقايا المواد الغذائية بالمطبخ، اللحوم المطبوخة و التينة، شوك الممك، بقايا و تصافي القهوة، الشاي، البايوتج، بقايا الفاكهة و الخضسرات النيئة و المطبوخة ، الأغلفة ، البنور، الفشور، الخبز، المكرونة، الأرز، قشر البيض، قطع الورق المبلل أو ورق الامتصاص المزيث الخاص بالمطبخ، الشعر و الريش.

لا الأكياس، الأكياس الكبيرة، الورق البلاستيك، السلوفان، القصدير، الورق المزوج المتعدد، الورق المكسو بالبلاستيك، اللاصق أو المكسو بطبقة معدنية، ورق الكربون، الأوراق المتسخة، علب التبن و عصائر الفاكهة ... الخ، مضاجع الكلاب و القطط فضلات النظافة، الكربون و بقايا دخان، الورق و الشاش المبلل للمنتجات الكيميائية الخاصة بالاستعمال المنزلي المعاد، حفاضات الأطفال، القوط الصحية، الضمادات و الأنوية الشخصية.

يجب استخدام أكياس كبيرة من مادة Mater-bi فقط و لا يجب استخدام حقائب أو أكياس من البلاستيك.

الأوعية الزجاجية

نعم القوارير و الزهريات الزجاج، الأكواب، لا الأشياء المصنعة من البورسلين و السيراميك، المرايا، المصابيح و لمبات التيون، الأشياء المصنعة من الكريستال، زجاج السيارات.

ماذا تجمع يتم تسليم الزجاج في سناديق صلبة يخترها المستعمل، تحمل كحد أقصى 35 لتر. يجب أن تستخدم المطاعم، و البارات... الخ. براميل بعربات منتقلة تسع 240/120 لتر ذات تفرغ آلي.



الأغلفة البلاستيكية

كيفية التجميع اعمل على تقليص الأحجام الغير مفيدة لتوفير مساحة، فقم بسحق الزجاجات و ضعهم جميعاً في الكيس الأصفر أو الشفاف.

يجب وضع الكيس، مغلق و مربوط، على حافة الطريق حيثما ترك عادة كياس القمامة في الليلة السابقة من اليوم المحدد للخدمة.

نعم أغلفة المواد الغذائية: زجاجات المياه المعدنية و المشروبات، قوارير أو عبة حفظ المشروبات، الكريمة، العبوات الصلبة لتحلويات (عنى سبيل المثال العلب الصلبة) الطبق البلاستيك الحامل للبيض، أطباق البلاستيك للحم و المسمك، الأطباق و الأوعية البلاستيك للزبادي و المتعلبات، أوعية المواد الغذائية المطبوخة ، البوليمستاييرين التنظيف.

أغلفة غير غذائية: قوارير المنظفات، الصابون، المنتجات الصحية المنزلية، الشخصية، مستحضرات التجميل، أشرطة الأغلفة، الأكياس، الأكياس الكبيرة، الزهريات التنظيف لرعاية النباتات ، الطب و الأكياس البلاستيكية المستخدمة في تغليف الملابس (على سبيل المثال: القمصان، الملابس الداخلية، الجوارب الخ) الأغلفة الصغيرة من البوليمستاييرين التنظيف.

لا مخلفات المستشفيات (على سبيل المثال، الحقن، الحاويات البلاستيكية الخاصة بالأدوية)، الأنوات الكهربائية المنزلية، المواد المنزلية، التحف من أي نوع، لعب الأطفال البلاستيك، أطباق، أكواب و أنوات المائدة البلاستيك، محافظ الاسطوانات الرقمية. شرائط الكاسيت و أفلام الكاسيت، أنابيب الري، مواد البناء، أوعية و أكياس القراء، الطلاء الملص، كل أنواع الدهانات، شموعات التعليق، حقائب، وحدات و إكسسوارات السيارات، أكياس مواد البناء (على سبيل المثال: الجير و الأسمنت .. الخ) كافة الأوعية المصنعة من البلاستيك التي تحتوي على كميات كبيرة من المواد الخطيرة، و الغير خطيرة و القابلة للتلفن.

كيفية التجميع يجب وضع الأوعية المصنعة من الزجاج، المشطوف و بدون سداة، في دلو أو حاويات أخرى صلبة تبعاً لاختيار المستخدم، بالعباد و خصائص تسهل على العمال عملية تفريغ المحتوى في عربة النقل (حمولة أقصاها 35 لتر). يجب أن تستخدم البارات و المطاعم بزاميل بعربات متقلبة تسع (120 لتر ذات تفريغ آلي. و يحظر على الإطلاق في تسليم الزجاج للمسلم في كياس المشروبات، الحقائب الصغيرة البلاستيكية، الورق المقوى و كل الأوعية المعرضة للكسر أثناء عملية السحب و التفريغ. و على كل حالة أن يتم تفريغ هذه الحاويات.

التفايات الغير المصنفة

تضم التفايات الغير المصنفة كل هذه المواد، منحددة فيما بينهم عادة، و التي لا تصلح لأي نوع من إعادة الاستدالم.

كيفية للتجميع قم بوضع هذه التفايات في الكيس المخصص النصف شفاف، بطريقة تسمح بفحص محتواها. يجب وضع الكيس مغلق و مربوط على حافة الطريق، عادة في التيلة السابقة لليوم المحدد للخدمة.

البطاريات المستهلكة

يجب تسليمها في نقاط التجميع الخاص ببلديتك أو لدى مركز التجميع المحلي.

عقاقير منتهية الصلاحية

يجب تسليمها في نقاط التجميع الخاص ببلديتك أو لدى مركز التجميع المحلي. يكون من المناسب فصل العقار عن علية الورق المقوى.

Centro di Raccolta Comunale dei Rifiuti (Stazione Ecologica)

Di norma, presso il Centro di raccolta comunale dei rifiuti dovranno essere conferiti i seguenti rifiuti, preventivamente separati e ridotti volumetricamente a cura degli utenti conferitori:

- Legno (mobili, finestre, pellets, cassette, etc);
- Imballaggi in vetro voluminosi;
- Imballaggi in metallo, barattolame e lattine di alluminio;
- Carta e cartone voluminosi;
- Rifiuti inerti provenienti da piccoli lavori fai da te (mattoni, piastrelle, sanitari, porcellana) - non sono ritirati i rifiuti delle aziende edili. I rifiuti inerti derivanti da lavori di maggiore entità e/o eseguiti da ditte o imprese devono essere smaltiti direttamente dalle ditte stesse presso impianti autorizzati. **È assolutamente e severamente vietato conferire materiale contenente amianto.**
- Scarti vegetali, provenienti da piccoli lavori fai da te, non sono ritirati i rifiuti provenienti da lavori effettuati dalle ditte che dovranno provvedere direttamente allo smaltimento dei rifiuti.





- Rifiuti ingombranti.
- Olio minerale (olio del motore) durante il conferimento degli oli (che si rammenta devono essere solo di provenienza domestica) è necessaria la massima attenzione per evitare ogni possibile dispersione all'esterno dei contenitori;
- Oli e grassi vegetali durante il conferimento degli oli è necessaria la massima attenzione per evitare ogni possibile dispersione all'esterno dei contenitori.
- Batterie auto;
- Lampade al neon, tubi fluorescenti ed altri rifiuti contenenti mercurio, da consegnare integri.
- Cartucce di toner per fotocopiatrici e stampanti;
- Ferro e metalli vari.



RAEE - Rifiuti da apparecchiature elettriche ed elettroniche

I SEGUENTI RIFIUTI CONFERIBILI AL CENTRO DI RACCOLTA COMUNALE DEVONO ESSERE RACCOLTI SEPARATAMENTE.

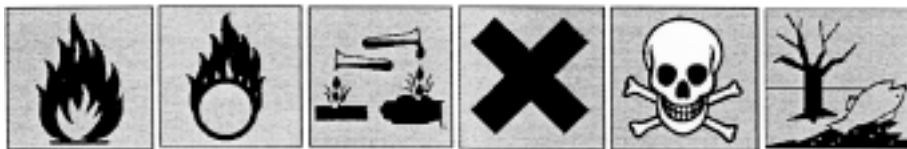
- Frigoriferi, lavatrici, lavastoviglie, televisori, elettrodomestici di grosse dimensioni.
- elettrodomestici di varie dimensioni quali aspirapolvere, forni a microonde, ferri da stiro, radiatori elettrici, tostapane, friggitrice, frullatori, rasoi, bilance, stufe elettriche, radiatori e ventilatori elettrici, macchine da cucire, ecc.
- apparecchiature informatiche e per le telecomunicazioni quali calcolatrici, fax, telefoni fissi e cellulari, stampanti, fotocopiatrici, ecc.
- strumenti elettrici ed elettronici quali radio, videocamere, hi-fi, trapani, seghe, tagliaerba, ecc.
- giocattoli ed apparecchiature per lo sport ed il tempo libero quali trenini e macchine elettriche, videogiochi, apparecchiature sportive con componenti elettronici o elettrici, ecc.



Si ricorda in ogni caso che il Decreto Legislativo n. 151 del 25/07/2005 prevede che gli utenti, al momento dell'acquisto di nuovi prodotti elettrici ed elettronici, restituiscano quelli usati, in ragione di uno a uno ed a condizione che sia di tipo equivalente o abbia svolto le stesse funzioni, al ri-

venditore, il quale è tenuto a ritirarli senza costi aggiuntivi per l'utente.

Al riguardo prevede che i produttori ed i rivenditori organizzino un sistema autonomo di raccolta separata dei suddetti rifiuti al fine del loro corretto trattamento e smaltimento.



Rifiuti etichettati “T” e/o “F”

Sono etichettati in questo modo particolari prodotti di uso comune quali spray, vernici, diluenti e solventi, inchiostri, insetticidi, detersivi, collanti, antiparassitari, topicidi, battericidi, diserbanti.

Importante: il conferimento deve avvenire con i contenitori ben chiusi in modo tale che eventuali residui liquidi o solidi non fuoriescano.

N.B. I SEGUENTI RIFIUTI, PERICOLOSI E NON:

OLI MINERALI, BATTERIE AUTO, FRIGORIFERI, APPARECCHIATURE ELETTRICHE ED ELETTRONICHE, RIFIUTI ETICHETTATI T E/O F, LAMPADE AL NEON, INERTI, SCARTI VEGETALI, PILE ESAUSTE, FARMACI SCADUTI.

VERRANNO RITIRATI SOLO ED ESCLUSIVAMENTE SE PROVENIENTI DA PICCOLI LAVORI FAI DA TE

Modalità di Conferimento ai Centri di Raccolta Comunali

ITALIANO

L'accesso ai Centri di raccolta è consentito a certe condizioni e prevede il rispetto di norme generali di comportamento il cui rispetto è necessario per una corretta gestione dei rifiuti e per prevenire infortuni, incidenti o danneggiamenti.

È chiaro che queste norme generali di seguito richiamate valgono in tutte le situazioni.

È possibile conferire presso i Centri di raccolta esclusivamente le frazioni di rifiuti urbani ed assimilati agli urbani prodotti dai soggetti che vengono regolarmente assoggettati al pagamento della tariffa rifiuti. L'utente del Centro di raccolta è tenuto a:

- conferire i rifiuti già suddivisi per gruppi merceologici;
- accedere al Centro di raccolta comunale solo negli orari di apertura e solo in presenza del personale adibito alla conduzione e sorveglianza;
- provvedere, a propria cura, a depositarli negli appositi contenitori predisposti per ciascuna tipologia di materiale, seguendo

le indicazioni riportate sulla cartellonistica nonché le disposizioni e i suggerimenti forniti dal personale di presidio;

- provvedere alla riduzione volumetrica dei propri rifiuti (es. ramaglie, arredamento, cartone, ecc.) per quanto possibile al fine di utilizzare al meglio i cassoni;
- verificare e assicurarsi, prima del conferimento, dell'assenza di frazioni estranee nei diversi materiali consegnati. Il conferimento dei rifiuti nei singoli contenitori deve avvenire senza alcuna dispersione al suolo;
- rispettare tassativamente le disposizioni impartite dai gestori del Centro, i quali potranno anche negare l'accettazione dei rifiuti nel caso non rientri nelle categorie sopra menzionate.

La permanenza dell'utente all'interno del Centro deve essere limitata al tempo strettamente necessario allo scarico dei rifiuti e deve essere tale da non creare intralcio o pericolo all'ingresso e all'uscita degli automezzi degli altri utenti.



È vietato manipolare i rifiuti presenti nei vari contenitori ed è vietato tassativamente asportare dal Centro qualsiasi tipo di rifiuto. Ai Centri non possono essere conferiti i rifiuti urbani indifferenziati né la frazione organica.

È vietato conferire i rifiuti in assenza del personale ed abbandonare

all'esterno dei Centri qualsiasi tipo di rifiuto. Al fine di prevenire rischi di incendio all'interno dei Centri è vietato fumare e assolutamente vietato accendere fiamme libere.

Per qualsiasi dubbio o informazioni è possibile rivolgersi agli addetti dei Centri, le cui indicazioni devono essere tassativamente rispettate.

Norme di Carattere Generale

È VIETATO:

- Esporre sulla via pubblica sacchi, sacchetti o borsette contenenti rifiuti se non nei giorni ed orari stabiliti dalle norme del servizio di raccolta specificate nel presente opuscolo;
- Abbandonare rifiuti di qualsiasi tipo su aree, strade o spazi pubblici o ad uso pubblico;
- Usare sacchetti di plastica per la raccolta della frazione organica, per la quale è necessario usare esclusivamente sacchetti in Mater Bi;
- Imbrattare e sporcare il suolo pubblico con scritte o altro o gettare a terra carte o altri piccoli rifiuti;
- Mettere nei cestini stradali i sacchi o le borsette contenenti rifiuti indifferenziati o frazione organica;
- Inserire nei sacchi dei rifiuti indifferenziati vetro, pile, farmaci e ogni altro rifiuto per il quale è obbligatoria e attiva la raccolta differenziata.

SI RICORDA CHE:

- Possono accedere al centro di raccolta comunale solo i soggetti iscritti al ruolo per il pagamento della tassa/tariffa ed in possesso dell'apposito tesserino rilasciato dal comune. Il tesserino non è cedibile ad altri;
- I rifiuti e le frazioni recuperabili (frazione organica, carta, vetro, plastica) devono essere esposti la sera prima del giorno fissato per il ritiro.

Instructions for use of municipal waste collection centres

ENGLISH

Access to municipal waste collection centres is permitted under certain conditions and requires general rules of behaviour to be respected in order to manage waste correctly and to prevent accidents, injuries or damage. Naturally these general regulations, described below, apply in all situations. It is the responsibility of users to be aware of any specific regulations that apply in individual municipalities.

Only separated municipal solid domestic waste and equivalent non-domestic waste produced by users who regularly pay the waste collection tax may be left at the waste collection centre. Users of the waste collection centre must:

- consign waste already separated according to type;
- enter the waste collection centre only during opening times and only in the presence of supervisory personnel;
- ensure that waste is deposited in the specific containers provided for each type of material, following the instructions on

signs as well as the instructions and advice provided by staff on duty;

- compact waste (e.g. brushwood, furniture, cardboard, etc.) as far as possible in order to use the containers as efficiently as possible;
- check and ensure, before consignment, that no foreign waste is present in the various materials consigned. Waste must be placed in the individual containers without being spilt onto the ground;
- strictly observe the instructions given by personnel responsible for the centre, who may also refuse to accept waste which does not fall into the abovementioned categories.

Users must not stay on the centre's premises for longer than the time strictly necessary for unloading waste. This time must be such as not to create an encumbrance or hazard to the entrance or exit of other users' vehicles.

Waste in the various containers



must not be handled, nor must any type of waste be taken away from the centre. Neither waste which has not been separated nor organic waste may be brought to the centre. Waste may not be left at the centre if no staff are present. It is forbidden to abandon waste of any

type outside the centre. In order to prevent fire hazards in the centre, smoking and the use of naked flames are strictly prohibited.

In case of doubt or for further information, please consult the centre's personnel, whose instructions must be strictly observed.

General Regulations

IT IS FORBIDDEN:

- To put sacks or bags containing waste out in the streets for collection, except during the days and times specified in the waste collection service regulations given in this leaflet;
- To dump waste of any kind in public areas, highways or spaces;
- To use ordinary plastic bags for the collection of organic waste, for which only bags in biodegradable "mater bi" bags must be used;
- To soil or dirty public ground or property with graffiti or suchlike or to throw away pieces of paper or other litter;
- To put sacks or bags containing unseparated or organic waste in public litter bins;
- To place glass, batteries, medicines or any other type of waste to which separate waste collection applies in sacks or bags of unseparated waste.

NOTE THAT:

- Only users registered to pay the municipal waste collection tax and in possession of the relevant card issued by the town hall may use the waste collection centre. The card is not transferable;
- Recyclable waste (organic, paper, glass and plastic) must be put out after 8pm the day before collection.

Modalité de dépôt des déchets aux Centres de collecte

FRANÇAIS

L'accès aux Centres de collecte n'est accordé qu'à certaines conditions et prévoit le respect de normes générales de comportement dont le respect est fondamental pour une gestion correcte des déchets et pour prévenir tout accident, incident ou dommage. Ces normes, rappelées ci-après sont évidemment valables dans toutes les situations. Il appartient aux usagers de se renseigner sur toute éventuelle disposition spécifique en vigueur dans chaque Commune. Il n'est possible de déposer aux Centres de collecte que les fractions de déchets ménagers et assimilés aux déchets ménagers produits par des personnes qui sont normalement soumises au paiement de la redevance sur les ordures ménagères. L'usager du Centre de collecte est tenu:

- de déposer les déchets préalablement divisés par catégories de produits;
- d'accéder au Centre de collecte municipal uniquement aux heures d'ouverture et seulement en la présence du personnel chargé de la gestion et de la surveillance;
- de déposer personnellement les déchets dans les conteneurs spécifiques prévus pour chaque typologie de matériau, en suivant les indications figurant sur les panneaux ainsi que les dispositions et les conseils fournis par le personnel de service;
- de réduire le volume de ses déchets (branchages, meubles, cartons, etc.) autant que possible afin de permettre une utilisation optimale des conteneurs;
- de vérifier et s'assurer, avant le dépôt, de l'absence de fractions étrangères dans les différents matériaux déposés. Le dépôt des déchets dans les différents conteneurs doit être effectué sans aucune dispersion au sol;
- de respecter obligatoirement les dispositions données par les gérants du Centre, lesquels pourraient même refuser l'acceptation des déchets dans le cas où ceux-ci n'appartiendraient pas aux catégories susmentionnées.

La permanence de l'usager dans le Centre doit être strictement limitée au temps nécessaire au déchargement des déchets et ne doit causer aucun obstacle ou danger à l'entrée et à la sortie des véhicules des autres usagers. Il est interdit de manipuler les déchets présents dans les différents



conteneurs et absolument défendu de les emporter hors du Centre. Les Centres ne sont pas prévus pour le dépôt de déchets ménagers indifférenciés et de déchets organiques. Il est interdit de déposer les déchets en l'absence du personnel et d'abandonner tout déchet à l'extérieur des Centres.

Afin d'éviter tout risque d'incendie à l'intérieur des Centres il est interdit de fumer et absolument défendu d'allumer des flammes libres. Pour tout renseignement ou doute il est possible de s'adresser au personnel des Centres, dont les instructions doivent être obligatoirement respectées.

Normes de Caractère Général

IL EST INTERDIT:

- De déposer des sacs, des sachets ou autre contenant des déchets sur la voie publique en dehors des jours et des heures établis par les normes du service de collecte spécifiées dans cette brochure;
- D'abandonner des déchets, quel qu'ils soient, dans des zones, rues ou espaces publics ou à usage public;
- D'utiliser des sachets en plastique pour la collecte de la fraction organique pour laquelle il est nécessaire d'utiliser uniquement des sachets en matière;
- De souiller et salir le sol public avec des inscriptions ou autre ou jeter des papiers par terre ou tout autre petit déchet;
- De déposer dans les poubelles publiques les sacs ou sachets contenant des déchets indifférenciés ou des déchets organiques;
- D'introduire dans les sachets des déchets indifférenciés, du verre, des piles, des médicaments et tout autre type de déchets pour lesquels la collecte sélective existe et est obligatoire.

NE PAS OUBLIER QUE:

- Seules les personnes inscrites dans le registre pour le paiement de la taxe ou redevance et en possession de la carte spéciale délivrée par la mairie peuvent accéder au centre de collecte. La carte ne peut être cédée à d'autres personnes;
- Les déchets et les fractions récupérables (fraction organique, papier, verre, plastique) doivent être mis à disposition le soir qui précède le jour fixé pour le ramassage, après 20 heures.

Modalidad de acceso a los Centros de recolección

ESPAÑOL

El acceso a los centros de recolección se permite cumpliendo determinadas condiciones, y prevé el respeto de normas generales de comportamiento, cuyo cumplimiento es necesario para una gestión correcta de los residuos y para prevenir lesiones, accidentes o daños. Es claro que estas normas generales que se recuerdan a continuación valen en todas las situaciones. Es responsabilidad de los usuarios informarse acerca de las posibles disposiciones específicas vigentes en los varios Ayuntamientos. Es posible entregar a los Centros de recolección exclusivamente las fracciones de residuos urbanos y considerados como urbanos producidos por sujetos que regularmente pagan la tarifa por los residuos. El usuario del Centro de recolección tiene la obligación de:

- entregar los residuos ya divididos por grupos mercadotécnicos;
- acceder al Centro de recolección del ayuntamiento solamente en los horarios de apertura y solamente con la presencia del personal encargado de la conducción y la vigilancia;
- proceder, a su cargo, a depositarlos en los específicos contenedores preparados para cada tipo de material, siguiendo las indicaciones contenidas en los carteles y además las disposiciones y las sugerencias comunicadas por el personal presente;
- proceder a la mayor reducción volumétrica posible de los residuos (por ejemplo ramizas, muebles, cartón, etc.), para utilizar los contenedores de la mejor forma;
- comprobar y asegurarse, antes de la entrega, sobre la ausencia de fracciones extrañas en los varios materiales entregados. La introducción de los residuos en los varios contenedores se debe realizar sin ninguna dispersión en el suelo;
- observar terminantemente las disposiciones impartidas por los gestores del Centro, quienes podrán rechazar la aceptación de los residuos, en caso de que no se encuentren en las categorías que se han mencionado antes.

La permanencia del usuario en el interior del Centro se debe limitar al tiempo estrictamente necesario para la descarga de los residuos, y debe ser tal de no crear obstáculos o peligro a la entrada y a la salida de los



vehículos de los demás usuarios. Se prohíbe manipular los residuos presentes en los varios contenedores y se prohíbe terminantemente sacar del Centro cualquier tipo de residuo.

A los Centros no se pueden entregar los residuos urbanos no diferenciados, y ni siquiera la fracción orgánica.

Se prohíbe entregar los residuos en ausencia del personal y abandonar en

la parte exterior de los Centros cualquier tipo de residuo. Con el fin de prevenir los riesgos de incendio en el interior de los Centros, se prohíbe terminantemente fumar y encender llamas libres. En caso de cualquier duda o información, es posible dirigirse a los encargados de los Centros, cuyas indicaciones se deben observar taxativamente.

Normas de Carácter General SE PROHÍBE:

- Exponer en la calle pública bolsas, bolsitas o bolsos que contengan residuos, si no en los días y en los horarios establecidos en las normas del servicio de recolección que se especifican en el presente opúsculo.
- Bandonar residuos de cualquier tipo en áreas, calles o espacios público o de uso público;
- Tutilizar bolsas de plástico para la recolección de la fracción orgánica, para la cual hay que utilizar solamente bolsas de material bi;
- Amanchar y ensuciar el suelo público con inscripciones u otro o tirar al suelo papeles u otros pequeños residuos;
- Itirar en los basureros de la calle las bolsas o las bolsitas que contienen residuos indiferenciados o la fracción orgánica;
- Introducir en los bolsos de los residuos indiferenciados vidrio, pilas, fármacos y cualquier otro residuo para el cual sea obligatoria y activa la recolección diferenciada.

SE RECUERDA QUE:

- Pueden acceder al centro de recolección comunal solamente los sujetos inscritos en el registro de pago del impuesto/tarifa y que posean la específica tarjeta otorgada por el ayuntamiento. La tarjeta no se puede ceder a tercero;
- Los residuos y las fracciones que se pueden recuperar (fracción orgánica, papel, vidrio, plástico) se deben exponer la noche antes – después de las horas 20.00 – del día fijado para el retiro.

Порядок сдачи в пункты сбора

Доступ в пункты сбора разрешается на определенных условиях и предусматривает соблюдение общих норм поведения, необходимых для правильного управления отходами и предупреждения травм, несчастных случаев или ущерба. Разумеется, что эти общие нормы, перечисленные ниже, действуют во всех ситуациях. Пользователи сами должны поинтересоваться наличием специальных распоряжений, действующих на территории отдельных муниципалитетов.

В пункты сбора можно сдавать только отдельные части бытовых отходов и приравненных к ним продуктов, они принимаются от субъектов, которые регулярно платят тариф на отходы.

Пользователь пункта сбора обязан:

- сдать заранее рассортированные отходы;
- приезжать в общественный пункт сбора только в рабочее время и только в присутствии персонала, отвечающего за управление пунктом и надзор;
- самостоятельно поместить отходы в специальные контейнеры для каждого вида отходов, следуя указаниям на табличках и распоряжениям рабочего персонала;
- стараться уменьшить объем своих отходов (напр., сломанных вещей, мебели, картонных коробок и т.п.), насколько это возможно, с целью оптимизации использования контейнеров;
- проверить до сдачи отходов, что в них нет инородных материалов. Отходы следует помещать в контейнер аккуратно, не разбрасывая их по земле;
- строго соблюдать указания руководителей пункта, которые имеют право даже отказать в приемке отходов, если те не относятся к установленным категориям.

Пользователь должен находиться в пункте только то время, которое необходимо для выгрузки отходов, и не создавать помехи или опасность на въезде и на выезде автомобилям других пользователям.

Запрещается копаться в отходах, находящихся в контейнерах, и увозить из пункта какие-либо отходы.

В пункты нельзя сдавать нерассортированные бытовые отходы или органические материалы.

Запрещается сдавать отходы в отсутствие персонала и оставлять за пределами пунктов любые отходы.

Во избежание риска пожара внутри пунктов запрещается курить и категорически запрещается пользоваться открытым пламенем.

За любыми разъяснениями или информацией можно обратиться к работникам пункта, чьи указания следует неукоснительно соблюдать.



Общие нормы

ЗАПРЕЩАЕТСЯ:

- ВЫСТАВЛЯТЬ НА ДОРОГАХ ОБЩЕСТВЕННОГО ПОЛЬЗОВАНИЯ МЕШКИ, ПАКЕТЫ ИЛИ СУМКИ С ОТХОДАМИ, ЗА ИСКЛЮЧЕНИЕМ ДНЕЙ И ЧАСОВ, ОПРЕДЕЛЕННЫХ НОРМАМИ СБОРА ОТХОДОВ И УКАЗАННЫХ В ДАННОЙ БРОШЮРЕ;
- ОСТАВЛЯТЬ ОТХОДЫ ЛЮБОГО ТИПА НА ПЛОЩАДКАХ, УЛИЦАХ ИЛИ В МЕСТАХ ОБЩЕСТВЕННОГО ПОЛЬЗОВАНИЯ;
- ПОЛЬЗОВАТЬСЯ ПЛАСТИКОВЫМИ ПАКЕТАМИ ДЛЯ СБОРА ОРГАНИЧЕСКИХ ОТХОДОВ, ДЛЯ КОТОРЫХ НЕОБХОДИМО ИСПОЛЬЗОВАТЬ ТОЛЬКО МЕШОЧКИ ИЗ БИОРАЗЛАГАЕМОГО МАТЕРИАЛА;
- ПАЧКАТЬ ДОРОЖНОЕ ПОКРЫТИЕ В ОБЩЕСТВЕННЫХ МЕСТАХ НАДПИСЯМИ ИЛИ ИНЫМИ СПОСОБАМИ И БРОСАТЬ НА ЗЕМЛЮ БУМАГУ ИЛИ ИНОЙ МЕЛКИЙ МУСОР;
- КЛАСТЬ В УЛИЧНЫЕ УРНЫ МЕШКИ ИЛИ СУМКИ С НЕРАССОРТИРОВАННЫМИ ИЛИ ОРГАНИЧЕСКИМИ ОТХОДАМИ;
- ПОМЕЩАТЬ В МЕШКИ С НЕРАССОРТИРОВАННЫМИ ОТХОДАМИ СТЕКЛО, БАТАРЕЙКИ, ЛЕКАРСТВА ИЛИ ЛЮБЫЕ ИНЫЕ ОТХОДЫ, ДЛЯ КОТОРЫХ ОБЯЗАТЕЛЕН ДИФФЕРЕНЦИРОВАННЫЙ СБОР.

СЛЕДУЕТ ПОМНИТЬ, ЧТО:

- В МУНИЦИПАЛИТЕТНЫЙ ПУНКТ СБОРА ДОПУСКАЮТСЯ ТОЛЬКО СУБЪЕКТЫ, ЗАПИСАННЫЕ В РЕЕСТР ПЛАТЕЛЬЩИКОВ НАЛОГА/ТАРИФА И ИМЕЮЩИЕ СПЕЦИАЛЬНУЮ КАРТОЧКУ, ВЫДАННУЮ МУНИЦИПАЛИТЕТОМ. КАРТОЧКУ ЗАПРЕЩАЕТСЯ ПЕРЕДАВАТЬ ДРУГИМ ЛИЦАМ;
- ОТХОДЫ И УТИЛЬ (ОРГАНИЧЕСКИЕ МАТЕРИАЛЫ, БУМАГА, СТЕКЛО, ПЛАСТИК) СЛЕДУЕТ ВЫСТАВИТЬ ВЕЧЕРОМ - ПОСЛЕ 20.00 ЧАСОВ – НАКАНУНЕ ДНЯ, НАЗНАЧЕННОГО ДЛЯ СБОРА;

كيفية التسليم بمراكز جمع المخلفات

إن عملية استخدام مراكز جمع المخلفات تخضع لشروط خاصة و تحتم احترام القواعد العامة للسلوك الذي يعد احترامه ضرورياً للقيام بإدارة سليمة للمخلفات و تجنب الإصابات و الحوادث و الأضرار. فمن الواضح أن هذه القواعد العامة ذات المتطلبات التالية تلام كل الحالات. يحق للمتفعين الاستعلام عن التنظيمات الخاصة السارية المفعل في بلدياتهم.

فمن الممكن تسليم أجزاء المخلفات المدنية و ما يماثلها من المواد التي تخضع لتسديد تعريفه المخلفات بشكل منظم.

على منتفع مركز جمع المخلفات:

- تسليم المخلفات التي تم تقسيمها إلى مجموعات مصنفة.
- الدخول إلى مركز جمع المخلفات في مواعيد العمل فقط و في وجود الشخص المختص بالاستلام و الحراسة
- العمل بعناية شخصية على إيداعهم في حاويات خاصة مجهزة مسبقاً لكل نوعية من المواد، مع متابعة الإرشادات المكتوبة على اللوحات وكذلك التنظيمات و التعليمات التي يمدنا بها الشخص القائم على الحراسة.
- العمل على تقليص حجم المخلفات على قدر المستطاع (على سبيل المثال أغصان الشجر، الأثاث، الورق،... الخ) بغرض الحصول على أفضل استخدام للحاوية.
- تحقق و تأكد، قبل التسليم، من عدم وجود أجزاء دخيلة على المواد المختلفة المسلمة. و يجب أن تتم عملية تسليم المخلفات في الحاويات المنفردة دون وقوع أي تناثر للمواد على الأرض.
- احترم بشدة التنظيمات المصدرة من قبل مديري المركز مما لهم الحق في عدم قبول المخلفات إذ لم تكن مدرجة ضمن الأصناف السابق ذكرها.

يجب أن يكون بقاء المنتفع داخل المركز محكوماً بالوقت اللازم لتفريغ المخلفات و يجب ألا يمثل عرقلة أو خطورة عند دخول أو خروج ناقلات المنتفعين الآخرين.

يحظر التدخل في المخلفات الموجودة بالحاويات المختلفة كما يحظر أيضاً نقل أي نوع من المخلفات من المركز.

غير مسموح بتسليم المخلفات المدنية الغير مفصولة ولا الأجزاء العضوية بالمركز.

ممنوع تسليم المخلفات في غياب الشخص المختص أو ترك أي نوع من المخلفات خارج المركز.

لتجنب مخاطر الحريق داخل المراكز يمنع التدخين كما يحظر إشعال أي نهب على الإطلاق.

لمزيد من المعلومات و التساؤلات يمكنكم التوجه إلى الأماكن المخصصة بالمراكز، و عليكم احترام إرشاداتهم بشدة.



قواعد ذات طابع عام

- إلقاء أكياس و الأكياس الكبيرة البلاستيكية أو الحقائب التي تحتوي على مخلفات في الطريق العام في غير أيام و ساعات العمل المحددة طبقاً لقواعد خدمة جمع المخلفات المحددة بالكتيب الإرشادي المائل.
- ترك أي نوع من المخلفات بالمناطق و الطرق أو الميادين العامة أو ما له استخدام عام.
- استخدام أكياس كبيرة من البلاستيك لجمع مخلفات الأجزاء العضوية، التي يلزمها استخدام أكياس Matter Bi على وجه الخصوص.
- تلطيخ أو تسيخ الأرض بكتابات أو أي شيء أخر أو إلقاء أوراق أو أي مخلفات أخرى صغيرة على الأرض.
- وضع الأكياس أو الحقائب التي تحتوي على المهملات أو الأجزاء العضوية بسلة المهملات الموجودة بالطرق.
- إدخال الزجاج، البطاريات، الأدوية بأكياس المخلفات المهملة أو أي مخلفات أخرى يلزمها التجميع المنفصل.

تذكر أن:

- من الممكن تسليم المواد المنصوص عليها بالقائمة فقط إلى مركز جمع المخلفات عن طريق دفع الضريبة /التعريفية و بحيازة البطاقة الخاصة المحررة من البلدية. هذه البطاقة غير قابل منحها لآخرين.
- المخلفات و الأجزاء التي يمكن استعادتها (الأجزاء العضوية، الورق، الزجاج، البلاستيك) يجب أن توضع في المساء – بعد الساعة 20.00- قبل اليوم المحدد لجمعها.

