

COMUNE DI BOTTANUCO
Provincia di Bergamo

Il Piano della Performance

2012-2014

Approvato con deliberazione di Giunta comunale n..... del 2012

COMUNE DI BOTTANUCO

Provincia di Bergamo

Indice

1. Presentazione del piano	p. 3
2. Identità	p. 5
2.1 Chi siamo	p. 5
2.2 Come operiamo	p. 5
2.3 Principi e valori	p. 5
2.4 L'amministrazione in cifre	p. 6
2.5 L'organigramma	p. 7
3. Il contesto	p. 8
3.1 Il Comune in cifre	p. 8
3.2 Stato di salute finanziaria	p.10
3.3 Stato di salute organizzativa	p.11
3.4 Stato di salute delle relazioni	p.12
3.5 Approfondimento: le persone che lavoro in Comune	p.13
4. Dalle linee strategiche agli obiettivi operativi	p.14
4.1 Le linee strategiche e gli obiettivi strategici	p.15
4.2 Gli obiettivi operativi	p.20
4.3 Gli obiettivi strategici e la relazione previsionale e programmatica	p.32

COMUNE DI BOTTANUCO

Provincia di Bergamo

1. Presentazione del Piano

Il decreto legislativo 27 ottobre 2009, n. 150 (c.d. decreto Brunetta) ha introdotto numerose novità in tema di programmazione, misurazione e valutazione della performance organizzativa e individuale volte a migliorare la produttività, l'efficacia e la trasparenza dell'attività amministrativa e a garantire un miglioramento continuo dei servizi pubblici.

Fra queste occupa un ruolo centrale il concetto di ciclo della performance, un processo che collega la pianificazione strategica alla valutazione della performance, riferita sia all'ambito organizzativo che a quello individuale, passando dalla programmazione operativa, dalla definizione degli obiettivi e degli indicatori fino alla misurazione dei risultati ottenuti.

L'attuazione del ciclo della performance si basa su quattro elementi fondamentali:

- Il piano della performance,
- Il sistema di misurazione e valutazione a livello organizzativo,
- Il sistema di misurazione e valutazione a livello individuale,
- La relazione della performance.

In particolare, il piano della performance è un documento programmatico triennale, *“da adottare in coerenza con i contenuti e il ciclo della programmazione finanziaria e di bilancio, che individua gli indirizzi e gli obiettivi strategici ed operativi e definisce, con riferimento agli obiettivi finali ed intermedi ed alle risorse, gli indicatori per la misurazione e la valutazione della performance dell'amministrazione, nonché gli obiettivi assegnati al personale dirigenziale ed i relativi indicatori”*.

Sia il ciclo della performance che il piano della performance richiamano strumenti di programmazione e valutazione già in uso presso gli enti locali: dalle linee programmatiche di governo discendono le priorità strategiche dell'amministrazione comunale, la relazione previsionale e programmatica le traduce in azione su un arco temporale triennale, infine, il piano esecutivo di gestione assegna le risorse ai responsabili dei servizi e individua gli obiettivi operativi su base annua e gli indicatori per misurarne il raggiungimento attraverso il sistema permanente di valutazione dei dipendenti e responsabili di servizio.

Il comune di Bottanuco, che ha attivato il ciclo della performance in corrispondenza dell'inizio del mandato amministrativo del sindaco Sergio Mariani eletto nel maggio del 2011, ha scelto di non adottare un apposito piano della performance separato dai documenti già applicati. Al contrario ha deciso di valorizzare i metodi e gli strumenti esistenti, rafforzando il collegamento fra pianificazione strategica e

COMUNE DI BOTTANUCO

Provincia di Bergamo

programmazione operativa ed integrando il sistema di valutazione esistente, come da Linee guida dell'ANCI in materia di ciclo della Performance.

Ciò ha consentito, da un lato, di allineare le regole e le metodologie in uso con le previsioni normative contenute nel "decreto Brunetta" e, dall'altro, di sperimentare uno schema operativo specifico in relazione alle esigenze e alle peculiarità organizzative del Comune.

Questo documento viene predisposto annualmente avendo come orizzonte temporale un triennio; consente di leggere in modo integrato gli obiettivi dell'amministrazione comunale e, attraverso la relazione sulla performance, conoscere i risultati ottenuti in occasione delle fasi di rendicontazione dell'ente, monitorare lo stato di avanzamento dei programmi, confrontarsi con le criticità ed i vincoli esterni, che in questo periodo sono particolarmente pesanti, individuare margini di intervento per migliorare l'azione dell'ente.

Il Piano della performance diventa l'occasione per:

- consentire una lettura agile e trasparente dei principali documenti di programmazione,
- fornire una guida a chi vorrà approfondire la conoscenza del funzionamento dell'ente,
- essere la base per misurare e valutare la performance organizzativa e individuale.

Attraverso questo documento il cittadino è reso partecipe degli obiettivi che l'ente si è dato per il prossimo triennio. Al Piano viene data ampia diffusione in modo da garantire trasparenza e consentire ai cittadini di valutare e verificare la coerenza dell'azione amministrativa con gli obiettivi iniziali e l'efficacia delle scelte operate ma anche l'operato dei dipendenti e le valutazioni dei medesimi. Il Piano, infatti, costituisce lo strumento sulla cui base verranno erogati gli incentivi economici.

Il primo Piano della Performance, quello relativo al triennio 2011-2013, è stato predisposto tenendo conto che il mandato dell'attuale amministrazione ha avuto inizio a metà maggio del 2011 e i documenti programmatici previsti dalla legge, relazione previsionale e programmatica, bilancio pluriennale e annuale, erano stati elaborati e approvati dall'amministrazione uscente. Ne è risultato un documento di transizione e di passaggio. Il presente documento si pone in linea con il piano della performance 2011-2012 e nello stesso tempo porta a regime il processo del ciclo della performance.

Nelle pagine che seguono vengono rimarcati gli obiettivi strategici, già definiti nel precedente Piano, da perseguire nel corso dei prossimi tre anni e vengono individuati gli obiettivi operativi, ulteriormente esplicitati nel piano esecutivo di gestione. Per facilitare la lettura e il collegamento con il Piano 2011-2013 sono state evidenziate nelle note a piè di pagina le modifiche più significative introdotte al documento 2011-2013.

COMUNE DI BOTTANUCO

Provincia di Bergamo

2. Identità

2.1 Chi siamo

Il Comune di Bottanuco è un ente territoriale che rappresenta la propria comunità, ne cura gli interessi e ne promuove lo sviluppo. Il Comune deriva le proprie funzioni direttamente dall'art. 117 della Costituzione. Ha autonomia statutaria, normativa, organizzativa e finanziaria nell'ambito del proprio statuto, dei regolamenti e delle leggi di coordinamento della finanza pubblica. Il Comune è titolare di funzioni proprie e di quelle conferite da leggi dello Stato e della Regione secondo il principio di sussidiarietà. Il Comune svolge le sue funzioni anche attraverso le attività che possono essere adeguatamente esercitate dalle autonome iniziative dei cittadini e delle loro formazioni sociali.

Il Comune ha sede in piazza San Vittore, 1. Tutte le informazioni aggiornate sui servizi e sulle attività sono disponibili sul sito istituzionale www.comune.bottanuco.bs.it

2.2 Come operiamo

Il Comune, nell'ambito delle norme, dello Statuto e dei regolamenti, ispira il proprio operato al principio di separazione dei poteri per cui agli organi di governo (Consiglio comunale e Giunta comunale) è attribuita la funzione politica di indirizzo e di controllo, intesa come potestà di stabilire in piena autonomia obiettivi e finalità dell'azione amministrativa in ciascun settore e di verificarne il conseguimento; alla struttura amministrativa (segretario comunale, funzionari responsabili, personale dipendente) spetta invece, ai fini del perseguimento degli obiettivi assegnati, la gestione amministrativa, tecnica e contabile secondo principi di professionalità e responsabilità.

Gli uffici comunali operano sulla base dell'individuazione delle esigenze dei cittadini, adeguando costantemente la propria azione amministrativa e i servizi offerti, verificandone la rispondenza ai bisogni e l'economicità.

2.3 Principi e valori

L'azione del Comune ha come fine quello di soddisfare i bisogni della comunità che rappresenta puntando all'eccellenza dei servizi offerti e garantendo, al contempo, l'imparzialità e il buon andamento nell'esercizio della funzione pubblica. I principi e i valori che la ispirano sono:

- integrità morale
- trasparenza e partecipazione
- orientamento all'utenza

COMUNE DI BOTTANUCO

Provincia di Bergamo

- valorizzazione delle risorse interne
- orientamento ai risultati
- innovazione
- ottimizzazione delle risorse.

2.4 L'amministrazione in cifre

Sindaco	Sergio Mariani
Giunta	4 assessori
Consiglio	13 consiglieri ¹
Mandato	2011-2016
Segretario generale	Alessandra Omboni
Settori	5 ²
Responsabili di posizioni organizzative	4
Dipendenti	19

Sindaco	Sergio Mariani
Vice sindaco, Assessore alla Pubblica Istruzione e Cultura	Eleonora Pagnoncelli
Assessore allo Sport e Associazioni	Lucio Ravasio
Assessore ai Servizi Sociali	Amos Carminati
Assessore ai Lavori Pubblici, Viabilità e Sicurezza	Stefano Rossi

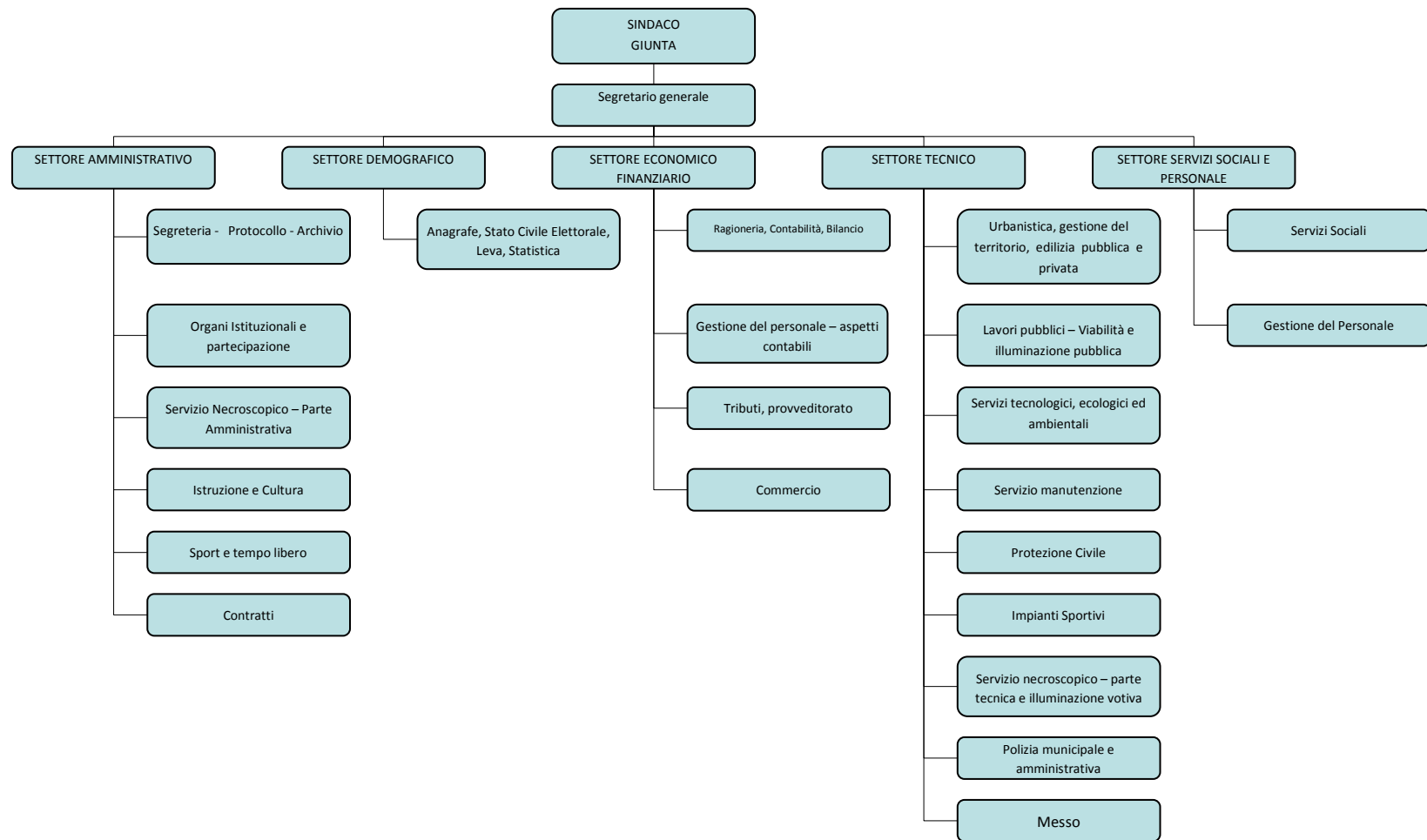
¹ Incluso il sindaco.

² Il numero dei settori è stato portato da 6 a 5 con deliberazione di Giunta comunale n. 59 del 21 maggio 2012.

COMUNE DI BOTTANUCO

Provincia di Bergamo

2.5 Organigramma del comune di Bottanuco



COMUNE DI BOTTANUCO

Provincia di Bergamo

3. Il contesto

Nelle pagine che seguono vengo esposti i dati più significativi che descrivono l'Ente sotto l'aspetto territoriale, demografico, delle strutture presenti sul territorio e organizzativo, tutti elementi che incidono sulle scelte e sugli obiettivi dell'Amministrazione. Vengono, inoltre, presentate alcune informazioni di carattere finanziario, organizzativo e sui rapporti con i cittadini che consentono di delineare lo stato di salute dell'ente in questi ambiti e il contesto nel quale opera l'Amministrazione.

3.1 Il Comune in cifre

territorio		
	superficie (Kmq)	5,42
	percentuali aree verdi	2,32
	aree produttive	8,06
	aree abitative	21,09
	fiumi	1
	n. parchi – mq totali	6 – 21.475 mq
	n. aree pedonali	1 – 1.125 mq
popolazione		
	abitanti	5.254
	nuclei familiari	2.042
	tasso di natalità	10,80%
	in età prescolare (0-6 anni)	324
	in età scuola dell'obbligo (7-14 anni)	416
	in forza lavoro 1° occupazione (15-21 anni)	946
	in età adulta (30-65 anni)	2.840
	in età senile (oltre i 65 anni)	728
presenza imprenditoriale		
	n. aziende presenti sul territorio	541
	n. commercianti alimentari	6
	n. commercianti non alimentari	17
	giornali/tabacchi	4
	parrucchieri/estetisti	11
	bar	10
	ristoranti	2

COMUNE DI BOTTANUCO

Provincia di Bergamo

mercato settimanale – n. ambulanti	26
alberghi	1

numero associazioni	43
----------------------------	-----------

strutture presenti per attività culturale e tempo libero	
---	--

biblioteca	1
sala polivalente	1
auditorium	1
sedi associative	1
palestra	4
campo da calcio	2
teatro/cinema	1
ludoteca	2
oratorio	2

scuole	
---------------	--

n. nido famiglia – posti	13
n. materna – posti	166
n. primaria – posti	236
n. secondaria – posti	162

strutture per anziani	
------------------------------	--

mini alloggi	4
--------------	---

sedi istituzionali dell'ente	1
-------------------------------------	----------

n. società partecipate	6
-------------------------------	----------

sito istituzionale	www.comune.bottanuco.bg.it
---------------------------	--

COMUNE DI BOTTANUCO

Provincia di Bergamo

3.2 Stato di salute finanziaria

equilibrio	indicatore	formula	2010	2011	variazione
	dipendenza da trasferimenti statale	contributi trasferimenti pubblici/ (totale spese correnti + quota capitale rimborso mutui)	31%	23%	-25,80%
	grado di copertura economica, equilibrio economico	entrate correnti / (totale spese correnti + quota capitale rimborso mutui)	97%	98%	1%
entrate	indicatore	formula	2010	2011	variazione
	pressione tributaria	gettito entrate tributarie titolo I / abitanti	€ 198	€ 232	17,17%
spese	indicatore	formula	2010	2011	variazione
	spesa corrente pro capite	spesa corrente / abitanti	€ 486	€ 450	-7,40%
	investimenti annui pro capite	spesa per investimenti / abitanti	€ 33	€ 16	-51,51%
patrimonio	indicatore	formula	2010	2011	variazione
	dotazione immobiliare	mq fabbricati di proprietà comunale	7.640	7.640	0
	patrimonio pro capite	valore dei beni patrimoniali indisponibili / abitanti	€ 924	€ 973	5,30%
indebitamento	indicatore	formula	2010	2011	variazione
	indebitamento pro capite	indebitamento / abitanti	€ 247	€ 223	-9,71%
	rispetto del patto di stabilità	si/no	si	si	
vincoli di finanza pubblica	indicatore	formula	2010	2011	variazione
	rispetto limite di spesa sul personale	si/no	si	si	
	incidenza spesa di personale	spesa del personale /spesa corrente	30%	30%	0

COMUNE DI BOTTANUCO

Provincia di Bergamo

3.3 Stato di salute organizzativa

modello	indicatore	formula ³	2010	2011	variazione
	responsabilizzazione personale	n. responsabili / tot. dipendenti	21%	23%	9,52%
	turn over in entrata	n. nuovi dipendenti / tot. dipendenti	0	0	0
capitale umano	Indicatore	formula	2010	2011	variazione
	capacità organizzativa personale	ore annue di straordinario / tot. dipendenti	29,89	20	- 33%
	livello di formazione del personale	n. dipendenti laureati / tot. dipendenti	16%	16%	0
formazione	indicatore	formula	2010	2011	variazione
	grado di aggiornamento	n. partecipanti a corsi di aggiornamento / tot. dipendenti	73,68%	57,89	- 21,43%
	costo di formazione pro capite	spese di formazione / tot. dipendenti in servizio	49,74	6,95	-86%
benessere	indicatore	formula	2010	2011	variazione
	incentivazione per dipendente	risorse CCDI ⁴ / tot. dipendenti	5.678,53	6.421,17 ⁵	13,08%
	capacità di incentivazione	risorse variabili CCDI / tot. dipendenti	1.785,60	2.258,86 ⁶	26,50%
indicatori di genere	indicatore	formula	2010	2011	variazione
	responsabili donne	n. donne responsabili / tot. responsabili	50%	45%	-10%
	donne a tempo indeterminato	dipendenti donna a tempo indeterminato / tot. dipendenti a tempo determinato e indeterminato	58%	58%	0
ICT	indicatore	formula	2010	2011	variazione
	diffusione posta elettronica	n. indirizzi postazioni / tot. dipendenti	84%	84%	0

³ Nel calcolo del "totale dipendenti" è escluso il Segretario generale.

⁴ La determinazione e le modalità di utilizzo di queste risorse sono disciplinate dai contratti collettivi nazionali del personale degli enti locali. A titolo esemplificativo includono le indennità di disagio, rischio, maneggio valori, specifiche responsabilità, progressioni orizzontali, compensi per l'attività di progettazione e recupero dell'evasione e produttività.

⁵ Le risorse CCDI per il 2011 includono anche il compenso corrisposto dall'ISTAT per lo svolgimento del 15° censimento generale della popolazione (€ 15.400). Il dato, depurato di questo compenso di carattere straordinario, non ripetitivo, risulta essere in linea con quello dell'anno precedente e pari a € 5.610,64, la percentuale di variazione rispetto all'anno precedente è pari a -1,20%.

⁶ Come spiegato nella nota precedente, nel calcolo del dato incide la presenza di un compenso di carattere straordinario e non ripetitivo. Il dato depurato da questo fattore risulta essere pari a € 1.448,33, la percentuale di variazione rispetto all'anno precedente è pari a -18,89%.

COMUNE DI BOTTANUCO

Provincia di Bergamo

3.4 Stato di salute delle relazioni

cittadinanza	indicatore	formula	2010	2011	variazione
	segnalazioni e reclami	segnalazioni e reclami / residenti	0,5%	0,4%	- 20%
	contenziosi legali	contenziosi risolti nell'anno / tot.. contenziosi	100%	0	
	contenziosi sanzioni amministrative per violazione c.d.s. e regolamenti	contenziosi risolti a favore del comune / tot. contenziosi chiusi	0	100%	
	contenziosi per pratiche edilizie	contenziosi risolti / tot. contenziosi	0	0	
portatori di interesse	indicatore	formula	2010	2011	variazione
	coinvolgimento nella preparazione del Piano di governo del territorio	n. tavoli di concertazione e consulte	2	2	0
	dotazione di fabbricati per associazioni	fabbricati comunali concessi o condivisi con associazioni / tot. fabbricati esclusi alloggi ERP	50%	50%	0
	grado di collaborazione con le associazioni	n. iniziative con la partecipazione di associazioni / tot. iniziative	45%	53%	17,78%
	grado di partecipazione	n. iniziative che prevedono la partecipazione attiva del comune	16	17	6,25%
elenco dei principali portatori di interesse					
associazioni, imprese, altre pubbliche amministrazioni, utenti, contribuenti, fornitori, finanziatori, gruppi di pressione, dipendenti					

COMUNE DI BOTTANUCO

Provincia di Bergamo

3.5 Approfondimento: le persone che lavorano in Comune⁷

analisi qualitativa/quantitativa	indicatore	valore
	personale dipendente a tempo indeterminato	19
	personale dipendente a tempo determinato	0
	età media del personale (anni)	45,05
	età media delle posizioni organizzative (anni)	45,25
	tasso di crescita personale nel triennio 2008-2010	0
	posizioni organizzative in possesso di laurea / posizioni organizzative	25%
	ore di formazione (media per dipendente)	6
	costi di formazione / spese di personale	0,018%

analisi benessere organizzativo	indicatore	valore
	giorni medi di assenza per malattia	35
	tasso di dimissioni premature	0
	tasso di richieste di trasferimento su personale complessivo	0
	tasso di infortuni	0
	personale assunto a tempo determinato	0

analisi di genere (personale femminile)	indicatore	valore
	totale personale femminile ⁸ a tempo indeterminato	12
	età media del personale dipendente femminile	43,54
	età media del personale femminile che ricopre il ruolo di posizione organizzativa	47

⁷ Dati riferiti all'anno 2011

⁸ Nel conteggio del personale femminile è incluso il Segretario generale

COMUNE DI BOTTANUCO

Provincia di Bergamo

% di personale femminile laureato rispetto al tot.	33,33%
ore di formazione del personale femminile	35

analisi di genere (personale maschile)	indicatore	valore
	totale personale maschile a tempo indeterminato	8
	età media del personale dipendente maschile	47
	età media del personale maschile che ricopre il ruolo di posizione organizzativa	43
	% di personale maschile laureato rispetto al tot.	0
	ore di formazione del personale maschile	20

4. Dalle linee strategiche agli obiettivi operativi

Il programma di mandato, presentato al Consiglio comunale il 30 settembre 2011 - deliberazione n.32 - costituisce il punto di partenza del processo di pianificazione strategica. Contiene infatti le linee essenziali che dovranno guidare l'ente nelle successive scelte. Dal programma di mandato sono state enunciate 5 linee strategiche di azione e i relativi obiettivi. A loro volta, gli obiettivi strategici sono stati declinati in obiettivi operativi annuali che trovano una definizione completa nel piano esecutivo di gestione (PEG). Nel PEG sono, inoltre, individuati gli indicatori per misurare il raggiungimento degli obiettivi e sono assegnate le risorse ai responsabili di area.

Un altro strumento di programmazione adottato dal Comune è la relazione previsionale e programmatica. La relazione, approvata annualmente, individua, con un orizzonte temporale di tre anni, i programmi e i progetti assegnati ai centri di responsabilità in attuazione delle linee strategiche dell'Amministrazione. Le linee strategiche sono trasversali rispetto ai programmi e i progetti, riguardando spesso più aree e servizi. Ogni linea strategica si collega a uno o più programmi e progetti. Nella tabella che chiude il Piano è messa in evidenza questa relazione.

Nell'aggiornare il Piano al triennio 2012-2014, le linee strategiche e gli obiettivi strategici sono rimasti pressoché invariati. Le poche modifiche, non sostanziali, apportate sono state evidenziate nelle note. Gli obiettivi operativi, invece, che hanno valenza annuale, sono stati aggiornati e integrati.

COMUNE DI BOTTANUCO
Provincia di Bergamo

COMUNE DI BOTTANUCO

Provincia di Bergamo

4.1 Le linee strategiche

Linea strategica	AMMINISTRARE CON TRASPARENZA ED EFFICIENZA
1	<i>Rafforzare la partecipazione dei cittadini e la conoscenza dell'operato dell'amministrazione. Promuovere il miglioramento continuo nell'uso delle risorse e nell'erogazione dei servizi al pubblico.</i>
Obiettivi strategici	Far conoscere meglio i servizi offerti dal Comune nell'ottica di una maggiore responsabilizzazione dei cittadini e un maggior coinvolgimento
	Partecipazione democratica: coinvolgere maggiormente i cittadini nelle scelte di rilevanza collettiva
	Politiche di bilancio orientate dal rispetto delle regole e dal raggiungimento degli obiettivi di finanzia pubblica con particolare attenzione alla ricerca di finanziamenti e contributi, alla realizzazione di economie, alla razionalizzazione. Programmare e rendicontare per rafforzare la trasparenza e l'efficienza.
	Attenzione all'efficienza e alla qualità dei servizi al cittadino. Razionalizzazione delle procedure. ⁹
	Rafforzare la collaborazione e la presenza del Comune negli enti sovra comunali per rappresentare appieno le esigenze e gli interessi dei cittadini di Bottanuco

⁹ Questo obiettivo strategico è stato introdotto, quale obiettivo a se stante, in sede di aggiornamento del Piano 2012-2014 al fine di esplicitare meglio lo sforzo dell'Amministrazione nella ricerca costante di miglioramenti nella qualità dei servizi offerti ai cittadini tramite la razionalizzazione delle procedure interne, l'introduzione di buone prassi gestionali e processi di riorganizzazione interna.

COMUNE DI BOTTANUCO

Provincia di Bergamo

Linea strategica	TUTELA DELLA SICUREZZA DEI CITTADINI
2	<i>Garantire la sicurezza dei cittadini tramite azioni integrate di controllo del territorio, prevenzione, collaborazione con la protezione civile. Infondere la cultura del rispetto delle regole e del vivere civile.</i>
Obiettivi strategici	Rafforzare il controllo del territorio per creare condizioni di maggiore sicurezza
	Promuovere la cultura del rispetto delle regole e del vivere civile
	Rafforzare l'azione della protezione civile ¹⁰

¹⁰ Obiettivo strategico inserito in sede di aggiornamento del Piano per il triennio 2012-2014.

COMUNE DI BOTTANUCO

Provincia di Bergamo

Linea strategica 3	SERVIZI ALLA PERSONA
Obiettivi strategici	<i>Prendersi carico della persona e dei suoi bisogni e dare risposte attente, funzionali e di qualità. Migliorare le condizioni di vita dei soggetti fragili attraverso interventi integrati che coinvolgano i vari attori che operano nel campo socio-sanitario (ASL, scuola, altre amministrazioni pubbliche, associazioni di volontariato, fondazioni, parrocchia).</i>
	Migliorare la qualità della vita dei meno giovani prestando attenzione sia agli interventi di assistenza personale che alle attività di socializzazione e ricreative
	Sostenere e agevolare i nuclei famigliari con figli piccoli
	Facilitare l'accesso dei cittadini ai servizi sanitari
	Facilitare l'inserimento lavorativo dei disoccupati

COMUNE DI BOTTANUCO

Provincia di Bergamo

Linea strategica 4	VIVERE A BOTTANUCO, NEL RISPETTO DEL TERRITORIO
	<i>Gestire le risorse del territorio incentivando uno sviluppo ecosostenibile, valorizzando le peculiarità ambientali e ponendo al centro delle scelte le esigenze di vivibilità del cittadino.</i>
	Qualificazione urbana: migliorare la qualità degli spazi pubblici attraverso l'attenta cura di quelli esistenti e la realizzazione di nuovi interventi che semplifichino la viabilità, con particolare attenzione a pedoni e ciclisti.
	Potenziamento dei servizi per l'assistenza, l'istruzione, le attività del tempo libero per rendere il paese più "accogliente" e rispondente alle esigenze dei suoi abitanti.
	Ambiente e salvaguardia delle risorse: valorizzare le risorse dell'ambiente e del paesaggio, rendere più fruibili i luoghi dell'Adda, promuovere la conoscenza e la cultura del territorio inteso come bene di tutti da rispettare e proteggere.

COMUNE DI BOTTANUCO

Provincia di Bergamo

Linea strategica	IMPARE E CRESCERE
5	<i>Svolgere un ruolo centrale nell'offerta di conoscenza e cultura per la comunità di Bottanuco, in collaborazione con la scuola, le famiglie, le associazioni di volontariato, la parrocchia.</i>
Obiettivi strategici	Scuola e formazione: mantenere un'elevata qualità dei servizi integrativi scolastici (mensa, trasporto, ecc..), collaborare attivamente con le istituzioni scolastiche per garantire un'offerta formativa completa e stimolante, premiare il merito.
	Le politiche e i luoghi della cultura: garantire un'offerta culturale differenziata e per tutte le età in spazi adeguati e stimolanti, nella convinzione che la cultura sia fattore strategico di integrazione e coesione sociale.
	Sport: aumentare e differenziare l'offerta di servizi sportivi incentivando l'attività sportiva per tutte le età e coinvolgendo le società sportive, le famiglie e le scuole.

COMUNE DI BOTTANUCO

Provincia di Bergamo

4.2 Gli obiettivi operativi

Linea strategica 1 – <i>Amministrare con trasparenza ed efficienza</i>							
Obiettivo strategico	Azione	Obiettivo operativo	Responsabile politico	Risultato atteso			Portatori di interessi
				2012	2013	2014	
Far conoscere meglio i servizi offerti dal Comune	Produrre documenti informativi sulle attività del Comune	Realizzare con periodicità un notiziario comunale da recapitare ad ogni famiglia per illustrare l'attività svolta e le nuove iniziative.	Pagnoncelli Eleonora	✓	✓	✓	Cittadini, imprese, associazioni
		Redigere opuscoli informativi per specifiche iniziative ritenute di particolare rilievo	Sindaco e assessori per i rispettivi settori di competenze	✓	✓	✓	Cittadini, imprese, associazioni
	Potenziare la rete informativa del paese per raggiungere il maggior numero di persone	Installare nuovi pannelli informativi a LED	Mariani Sergio		✓		Cittadini, imprese, associazioni
		Implementazione e costante aggiornamento del sito web del Comune	Pagnoncelli Eleonora	✓	✓	✓	Cittadini, imprese, associazioni
		Creare e gestire mailing-list di utenti interessati a specifici argomenti (es. iniziative culturali)	Mariani Sergio	✓	✓	✓	Cittadini, imprese, associazioni
	Partecipazione democratica: coinvolgere il cittadino nelle scelte	Partecipazione democratica: coinvolgere il cittadino nelle scelte	Indire assemblee pubbliche volte ad informare la cittadinanza sulle questioni di rilevanza collettiva	Mariani Sergio	✓	✓	✓
Promuovere la collaborazione con le associazioni del territorio per raccogliere e valutare proposte			Mariani Sergio	✓	✓	✓	Cittadini, associazioni, imprese

COMUNE DI BOTTANUCO

Provincia di Bergamo

Linea strategica 1 – *Amministrare con trasparenza ed efficienza*

Obiettivo strategico	Azione	Obiettivo operativo	Responsabile politico	Risultato atteso			Portatori di interessi	
				2012	2013	2014		
Politiche di bilancio orientate al rispetto delle regole e del raggiungimento degli obiettivi di finanza pubblica. Programmare e rendicontare.	Attenzione alla gestione dei tributi e contrasto all'evasione e all'elusione	Approvazione della convenzione con l'Agenzia delle Entrate per la collaborazione nell'attività di accertamento dei tributi erariali	Mariani Sergio	✓			Contribuenti, cittadini	
		Invito ai proprietari per l'iscrizione al catasto edilizio urbano dei fabbricati rurali	Mariani Sergio	✓			Cittadini, Agenzia del territorio	
		Predisposizione e aggiornamento dei regolamenti sui tributi comunali (IMU e addizionale IRPEF)	Mariani Sergio	✓			Contribuenti, cittadini	
	Aggiornamento degli strumenti di programmazione e gestionali	Avvio del piano delle performance e della relazione sulla performance	Mariani Sergio	✓	✓		Cittadini, imprese, associazioni	
		Perfezionare il sistema di misurazione e valutazione della performance individuale e organizzativa dando completa attuazione della riforma Brunetta	Mariani Sergio	✓	✓		Dipendenti	
	Mettere in atto tutte le azioni possibili per attivare nuove forme di finanziamento e contributi	Incentivare la ricerca di finanziamenti dei servizi e delle opere (contributi regionali e nazionali, project financing, interventi co-finanziati, sponsorizzazioni)	Mariani Sergio	✓	✓	✓	Dipendenti	
	Valorizzare i contributi dei cittadini e delle associazioni nell'organizzazione di servizi facoltativi non aventi rilevanza economica	Selezionare volontari per i servizi bibliotecari	Pagnoncelli Eleonora	✓	✓	✓	Cittadini, associazioni	
		Selezionare volontari per l'attività di vigilanza presso le scuole ("nonni vigili").	Mariani Sergio	✓	✓		Cittadini, associazioni	
	Attenzione all'efficienza e alla qualità dei servizi al	Attivare buone pratiche gestionali e processi di riorganizzazione che	Implementare miglioramenti nelle procedure e nelle prassi operative per	Sindaco e Assessori per le	✓	✓	✓	Dipendenti

COMUNE DI BOTTANUCO

Provincia di Bergamo

Linea strategica 1 – <i>Amministrare con trasparenza ed efficienza</i>							
Obiettivo strategico	Azione	Obiettivo operativo	Responsabile politico	Risultato atteso			Portatori di interessi
				2012	2013	2014	
cittadino. Razionalizzazione delle procedure. ¹¹	favoriscano l'efficienza e il contenimento dei costi.	rendere più efficiente ed efficace l'attività degli uffici	rispettive aree di competenza				
		Costante monitoraggio delle spese e delle modalità di acquisizione dei fattori	Mariani Sergio	✓	✓	✓	Dipendenti
Rafforzare la collaborazione e la presenza del Comune negli enti sovra comunali per rappresentare appieno le esigenze e gli interessi dei cittadini di Bottanuco	Essere presenti e attivi nella definizione delle scelte di carattere sovra comunale	Partecipare attivamente alla gestione del Parco Adda Nord	Mariani Sergio	✓	✓	✓	Cittadini, enti sovracomunali
		Rafforzare le relazioni con l'Azienda Speciale Consortile	Mariani Sergio	✓	✓	✓	Cittadini, enti sovracomunali
		Rafforzare il ruolo del consorzio ATS Ambiente, Territorio e Servizi nella gestione dei servizi comunali (sportello unico, protezione civile)	Mariani Sergio	✓	✓	✓	Cittadini, enti sovracomunali
		Accrescere il contributo del Comune alle scelte della Comunità dell'Isola	Mariani Sergio	✓	✓	✓	Cittadini, enti sovracomunali

¹¹ Questo obiettivo strategico è stato introdotto, quale obiettivo a se stante, in sede di aggiornamento del Piano 2012-2014 al fine di esplicitare meglio lo sforzo dell'Amministrazione nella ricerca costante di miglioramenti nella qualità dei servizi offerti ai cittadini tramite la razionalizzazione delle procedure interne, l'introduzione di buone prassi gestionali e processi di riorganizzazione interna.

COMUNE DI BOTTANUCO

Provincia di Bergamo

Linea strategica 2 – Legalità e sicurezza							
Obiettivo strategico	Azione	Obiettivo operativo	Responsabile politico	Risultato atteso			Portatori di interessi
				2012	2013	2014	
Rafforzare il controllo del territorio per creare condizioni di maggiore sicurezza.	Incrementare la presenza delle forze di polizia municipale sul territorio	Attivare servizi di vigilanza serale	Rossi Stefano	✓	✓	✓	Dipendenti, cittadini
		Potenziare il sistema di videosorveglianza	Rossi Stefano	✓	✓		Cittadini
		Incrementare la presenza di ausiliari del traffico per la sorveglianza alle scuole (nonni vigile)	Rossi Stefano	✓	✓		Cittadini, associazioni, scuole, famiglie
Promuovere la cultura del rispetto delle regole e del vivere civile	Realizzare campagne di sensibilizzazione e conoscenza	Campagna di responsabilizzazione e sensibilizzazione al tema della pulizia e del rispetto del paese rivolta ai proprietari di animali domestici (realizzazione di opuscoli informativi)	Mariani Sergio	✓	✓		Cittadini, associazioni
		Campagna di sensibilizzazione e informazione per una maggiore attenzione e rispetto del patrimonio pubblico (realizzazione di opuscoli informativi, attività a tema rivolte agli alunni delle scuole)	Mariani Sergio	✓	✓	✓	Cittadini, scuole, studenti
		Campagna di sensibilizzazione rivolta in modo particolare ai giovani sui temi dell'educazione civica, stradale, della prevenzione dell'uso di alcool, droghe e fumo (opuscoli informativi, incontri nelle scuole)	Mariani Sergio	✓	✓	✓	Cittadini, scuole, studenti, associazioni

COMUNE DI BOTTANUCO

Provincia di Bergamo

Linea strategica 2 – Legalità e sicurezza							
Obiettivo strategico	Azione	Obiettivo operativo	Responsabile politico	Risultato atteso			Portatori di interessi
				2012	2013	2014	
	Incentivare i controlli	Verifica permessi di soggiorno	Mariani Sergio	✓	✓	✓	Cittadini
		Verifica residenze ritenute fittizie	Mariani Sergio	✓	✓	✓	Cittadini
		Sopralluoghi degli edifici per i quali è richiesto il titolo abilitativo e l'attestazione di agibilità	Mariani Sergio	✓			Cittadini
		Controlli sulle affissioni degli avvisi di vendita	Mariani Sergio	✓			Cittadini, agenzie immobiliari
Rafforzare l'azione della Protezione civile ¹²	Attività di sensibilizzazione in tema di sicurezza e prevenzione	Organizzare corsi nelle scuole rivolti a studenti, docenti e personale scolastico sul tema della sicurezza e della prevenzione	Mariani Sergio	✓			Studenti, personale scolastico, Croce Rossa, Vigili del fuoco, gruppo di protezione civile.
		Formazione ai dipendenti e agli amministratori per l'attuazione del piano di emergenza	Mariani Sergio	✓			Dipendenti, amministratori

¹² Obiettivo strategico inserito in sede di aggiornamento del Piano per il triennio 2012-2014

COMUNE DI BOTTANUCO

Provincia di Bergamo

Linea strategica 3 – Servizi alla persona							
Obiettivo strategico	Azione	Obiettivo operativo	Responsabile politico	Risultato atteso			Portatori di interessi
				2012	2013	2014	
Migliorare la qualità della vita dei meno giovani prestando attenzione sia agli interventi di assistenza personale che alle attività di socializzazione e ricreative	Attenzione ai servizi volti a favorire la residenzialità della persona anziana al proprio domicilio	Attivare il servizio di telesoccorso	Carminati Amos	✓			Anziani
		Mantenere elevata la qualità dei servizi di assistenza domiciliare e pasti a domicilio tramite un'attenta gestione dei contratti in essere e una scrupolosa redazione del capitolato per la gara di affidamento	Carminati Amos	✓	✓	✓	Anziani, fornitori
		Monitorare la qualità dei servizi erogati e la soddisfazione degli utenti tramite questionari di gradimento	Carminati Amos	✓	✓	✓	Anziani, fornitori
	Promuovere attività ricreative e di socializzazione, in collaborazione con le associazioni del territorio	Organizzare visite a mostre ed eventi culturali	Carminati Amos Pagnoncelli Eleonora	✓	✓	✓	Anziani, associazioni
		Adesione del comune di Bottanuco alle iniziative promosse dall'Università della Terza Età	Carminati Amos	✓	✓	✓	Anziani, associazioni
	Supportare le persone anziane nel disbrigo delle pratiche burocratiche, pensionistiche, fiscali.	Potenziare il servizio di assistenza alle pratiche tributarie da parte dell'ufficio tributi comunale	Mariani Sergio	✓	✓	✓	Anziani, dipendenti
	Migliorare la qualità della vita dei meno giovani che necessitano di assistenza specialistica in strutture adeguate	Valutare la fattibilità della realizzazione di una casa di riposo o di un centro diurno per anziani e realizzazione	Rossi Stefano Carminati Amos	✓	✓		Anziani, famiglie
Sostenere e agevolare i nuclei familiari con figli	Riconoscere un sostegno economico alle famiglie con figli piccoli	Sostegno economico per i nuovi nati "progetto Bonus bebè"	Carminati Amos	✓	✓	✓	Famiglie

COMUNE DI BOTTANUCO

Provincia di Bergamo

Linea strategica 3 – Servizi alla persona							
Obiettivo strategico	Azione	Obiettivo operativo	Responsabile politico	Risultato atteso			Portatori di interessi
				2012	2013	2014	
piccoli	Aiutare le famiglie a conciliare i tempi del lavoro e quelli familiari	Potenziare i servizi offerti dall'asilo nido comunale	Carminati Amos	✓	✓	✓	Famiglie
		Organizzazione in collaborazione con L'istituto comprensivo e L'A.GE. del servizio di Scuola Integrata (aiuto compiti pomeridiano)	Carminati Amos e Pagnoncelli Eleonora	✓			Cittadini, famiglie, studenti, scuola
		Organizzazione del servizio di pre e post scuola	Carminati Amos Pagnoncelli Eleonora	✓			Cittadini, famiglie, studenti, scuola
Facilitare l'accesso dei cittadini ai servizi sanitari.	Promuovere la presenza sul territorio di medici specialistici	Stipulare una convenzione per la gestione del poliambulatorio in via XXV Aprile n.4	Mariani Sergio	✓			Cittadini
	Prenotazione visite specialistiche presso il comune	Mantenere il servizio di prenotazione già in essere.	Carminati Amos	✓	✓	✓	Cittadini
Sostenere e intervenire a favore dell'occupazione e del lavoro. Facilitare l'inserimento lavorativo dei disoccupati	Facilitare l'inserimento lavorativo dei disoccupati	Promuovere corsi di formazione e qualificazione in collaborazione con la Provincia e altri enti che operano sul territorio.	Mariani Sergio	✓	✓	✓	Cittadini, giovani, disoccupati, Provincia
		Dare attuazione agli accordi in materia occupazionale contenuti nel protocollo di intesa con la società IL GIGANTE S.p.A.	Mariani Sergio		✓	✓	Cittadini, giovani, disoccupati

COMUNE DI BOTTANUCO

Provincia di Bergamo

Linea strategica 4 – <i>Vivere a Bottanuco nel rispetto del territorio</i>							
Obiettivo strategico	Azione	Obiettivo operativo	Responsabile politico	Risultato atteso			Portatori di interessi
				2012	2013	2014	
Qualificazione urbana: migliorare la qualità degli spazi pubblici attraverso l'attenta cura di quelli esistenti e la realizzazione di nuovi interventi che semplifichino la viabilità, con particolare attenzione a pedoni e ciclisti.	Effettuare un'attenta manutenzione degli spazi e strutture esistenti	Cura e attenzione alle aiuole, al verde pubblico e all'arredo urbano	Rossi Stefano	✓	✓	✓	Cittadini
		Manutenzione delle strade e delle strutture pubbliche	Rossi Stefano	✓	✓	✓	Cittadini
		Garantire una tempestiva pulizia delle strade dalla neve	Rossi Stefano	✓	✓	✓	Cittadini
	Realizzare nuove opere per facilitare e semplificare la viabilità e la fruibilità degli spazi pubblici con attenzione alle esigenze dei pedoni e dei ciclisti	Realizzazione di una rotatoria all'incrocio delle via Castelrotto, Dante, Maj e Risorgimento	Rossi Stefano	✓			Cittadini
		Riqualificazione delle vie IV Novembre (2012), Locatelli (2012), San Giorgio (2013), De Gasperi (2013), Trento (2014), Manzoni (2014)	Rossi Stefano	✓	✓	✓	Cittadini
		Realizzazione parcheggio in via Trento e in via delle Roveri	Rossi Stefano			✓	Cittadini
		Realizzazione di una pista ciclopedonale che collega Bottanuco e Capriate	Rossi Stefano			✓	Cittadini, ciclisti
		Riqualificazione piazza del Bersagliere	Rossi Stefano			✓	Cittadini
		Riorganizzazione e ristrutturazione di piazza San Vittore creando un'isola pedonale	Rossi Stefano		✓		Cittadini
		Potenziare l'offerta di strutture a servizio della cultura	Realizzazione di una nuova biblioteca comunale	Rossi Stefano Pagnoncelli Eleonora		✓	

COMUNE DI BOTTANUCO

Provincia di Bergamo

Linea strategica 4 – *Vivere a Bottanuco nel rispetto del territorio*

Obiettivo strategico	Azione	Obiettivo operativo	Responsabile politico	Risultato atteso			Portatori di interessi
				2012	2013	2014	
	Potenziare l'offerta di strutture a servizio della scuola	Ampliamento della scuola elementare Dante Alighieri con la realizzazione di nuove aule	Rossi Stefano Pagnocelli Eleonora	✓			Cittadini, famiglie, studenti, scuola
	Potenziare l'offerta di strutture a servizio dello sport	Ampliamento e riorganizzazione degli impianti sportivi di via Kennedy	Rossi Stefano Ravasio Lucio	✓	✓		Cittadini, associazioni
	Potenziare l'offerta di strutture a servizio della persona	Realizzazione di una nuova struttura che funga da sede delle associazioni di volontariato che operano sul territorio	Rossi Stefano Ravasio Lucio		✓		Cittadini, associazioni
		Valutare la fattibilità di un centro diurno per anziani o casa di riposo, in collaborazione con un soggetto privato e realizzazione.	Rossi Stefano Carminati Amos	✓	✓		Cittadini, anziani, famiglie
Ambiente e salvaguardia delle risorse: valorizzare le risorse dell'ambiente e del paesaggio, rendere più fruibili i luoghi dell'Adda, promuovere la conoscenza e la cultura del territorio inteso come bene di tutti da rispettare e proteggere.	Valorizzare le zone boschive e i sentieri che costeggiano il fiume Adda	Regolamentazione dell'accesso al bosco dell'Adda tramite il posizionamento di una sbarra di accesso.	Rossi Stefano	✓			Cittadini
		Potenziamento del gruppo ecologico per vigilare sulla manutenzione e la corretta fruizione di queste aree	Ravasio Lucio	✓	✓	✓	Cittadini, associazioni
	Promuovere il ricorso ad energie alternative	Valutare la fattibilità di installare impianti fotovoltaici sui tetti degli edifici comunali	Rossi Stefano	✓			Cittadini
	Svolgere attento controllo e monitoraggio delle attività umane che possono incidere negativamente sull'ambiente	Costante attenzione al progetto e ai lavori dell'autostrada pedemontana al fine di minimizzare l'impatto sul territorio	Rossi Stefano	✓	✓	✓	Cittadini, pubbliche amministrazioni
		Assiduo e deciso monitoraggio dell'attuale area estrattiva delle cave, affinché vengano rispettate le norme vigenti e gli accordi in essere con il Comune	Mariani Sergio	✓	✓	✓	Cittadini, impresa cavatrice

COMUNE DI BOTTANUCO

Provincia di Bergamo

Linea strategica 4 – *Vivere a Bottanuco nel rispetto del territorio*

Obiettivo strategico	Azione	Obiettivo operativo	Responsabile politico	Risultato atteso			Portatori di interessi
				2012	2013	2014	
Incrementare quantitativamente e qualitativamente l'offerta di aree verdi		Attento controllo nella gestione dei rifiuti e rigida lotta a chi li disperde nell'ambiente	Mariani Sergio	✓	✓	✓	Cittadini
		Organizzare una campagna di informazione volta ad incentivare ulteriormente la raccolta differenziata	Mariani Sergio	✓	✓	✓	Cittadini
		Recuperare a verde le zone cavate e renderle fruibili ai cittadini con la piantumazione di alberi e l'installazione di tavoli e panche, in collaborazione con le società cavatrici	Mariani Sergio	✓			Cittadini, impresa cavatrice
		Installazione di nuovi giochi per ragazzi nei parchi pubblici e manutenzione di quelli esistenti	Rossi Stefano	✓	✓	✓	Cittadini, ragazzi
		Verifica di interesse e eventuale messa a disposizione di aree agricole comunali per consentire, su richiesta, la coltivazione di piccoli orti.	Mariani Sergio	✓	✓		Cittadini, associazioni
		Maggior attenzione alle pratiche di disinfestazione dalle zanzare tigre e dalla processionaria	Maraini Sergio	✓	✓	✓	Cittadini

COMUNE DI BOTTANUCO

Provincia di Bergamo

Linea strategica 5 – <i>Imparare e crescere</i>								
Obiettivo strategico	Azione	Obiettivo operativo	Responsabile politico	Risultato atteso			Portatori di interessi	
				2012	2013	2014		
Scuola e formazione: mantenere un'elevata qualità dei servizi integrativi scolastici (mensa, ecc.), collaborare attivamente con le istituzioni scolastiche per garantire un'offerta formativa completa e stimolante, premiare il merito.	Garantire una qualità elevata dei servizi di refezione, assistenza scolastica.	Mantenere elevata la qualità dei servizi di trasporto, refezione e assistenza scolastica tramite un'attenta gestione dei contratti in essere	Pagnoncelli Eleonora	✓	✓	✓	Cittadini, fornitori, studenti, famiglie	
	Garantire, in collaborazione con l'istituto scolastico un'offerta formativa completa e stimolante in strutture sicure, accoglienti e attrezzate	Predisporre un piano per il diritto allo studio che risponda alle esigenze di arricchimento e crescita culturale degli studenti, in collaborazione con l'Istituto comprensivo		Pagnoncelli Eleonora	✓	✓	✓	Cittadini, famiglie, studenti, scuola
		Organizzare il servizio di pre e post scuola		Carminati Amos e Pagnoncelli Eleonora	✓			Cittadini, famiglie, studenti, scuola
		Organizzazione in collaborazione con L'istituto comprensivo e L'A.GE. del servizio di Scuola Integrata (aiuto compiti pomeridiano)		Carminati Amos e Pagnoncelli Eleonora	✓			Cittadini, famiglie, studenti, scuola
		Fornire adeguanti arredi scolastici e sostituire quelli usurati		Pagnoncelli Eleonora	✓	✓	✓	Cittadini. Famiglie, studenti, scuola
		Sostegno economico alle scuole parrocchiali per l'infanzia attraverso l'attuazione di specifiche convenzioni.		Pagnoncelli Eleonora	✓	✓	✓	Cittadini, famiglie, studenti, scuola
		Realizzazione di una nuova recinzione presso l'ingresso della scuola elementare Antonio Locatelli, potenziamento della videosorveglianza dell'area		Rossi Stefano		✓		Cittadini, famiglie, studenti, scuola
		Adeguamento alle norme in materia di sicurezza delle scuole elementari Dante Alighieri, ampliamento mediante al		Rossi Stefano Pagnoncelli Eleonora			✓	Cittadini, famiglie, studenti, scuola

COMUNE DI BOTTANUCO

Provincia di Bergamo

Linea strategica 5 – <i>Imparare e crescere</i>							
Obiettivo strategico	Azione	Obiettivo operativo	Responsabile politico	Risultato atteso			Portatori di interessi
				2012	2013	2014	
		realizzazione di alcune nuove aule					
	Sostenere e premiare gli studenti più meritevoli	Finanziare borse di studio per gli studenti delle scuole superiori e universitari.	Pagnoncelli Eleonora	✓	✓	✓	Cittadini, famiglie, studenti
Le politiche e i luoghi della cultura: garantire un'offerta culturale differenziata e per tutte le età in spazi adeguati e stimolanti, nella convinzione che la cultura sia fattore strategico di integrazione e coesione sociale.	Aumentare l'offerta di iniziative culturali e per il tempo libero in collaborazione con le associazioni del territorio	Organizzare un ricco calendario di spettacoli e manifestazioni con finalità culturali e di intrattenimento anche tramite la collaborazione con le parrocchie e gli altri enti operanti sul territorio	Pagnoncelli Eleonora	✓	✓	✓	Cittadini, associazioni, parrocchia
		Organizzare incontri dell'Università della Terza Età	Pagnoncelli Eleonora	✓	✓	✓	Cittadini, anziani, associazioni
		Organizzare corsi di approfondimento culturale o di attività manuale al fine di sviluppare abilità o passioni personali.	Pagnoncelli Eleonora	✓	✓	✓	Cittadini, associazioni
	Creare nuovi spazi che diventino punto di riferimento per la vita culturale della cittadinanza.	Realizzazione di una nuova biblioteca comunale che usufruisca delle tecnologie multimediali e fornisca servizi complementari al prestito libri	Rossi Stefano Pagnoncelli Eleonora		✓		Cittadini
Sport: aumentare e differenziare l'offerta di servizi sportivi incentivando l'attività sportiva per tutte le età e coinvolgendo le società sportive, le famiglie e le scuole.	Aumentare e differenziare l'offerta sportiva	Ampliamento e riorganizzazione degli impianti sportivi di via Kennedy	Rossi Stefano Ravasio Lucio	✓	✓		Cittadini, associazioni
		Organizzare in collaborazione con le associazioni corsi in varie discipline sportive e manifestazioni sportive	Ravasio Lucio	✓	✓	✓	Cittadini, associazioni

COMUNE DI BOTTANUCO

Provincia di Bergamo

4.3 Gli obiettivi strategici e la relazione previsionale e programmatica

N	LINEA STRATEGICA	OBIETTIVO STRATEGICO	RELAZIONE PREVISIONALE E PROGRAMMATICA: PROGRAMMI
1	AMMINISTRARE CON TRASPARENZA ED EFFICIENZA	Far conoscere meglio i servizi offerti dal Comune	TUTTI I PROGRAMMI
		Partecipazione democratica	PROGRAMMA 1, PROGRAMMA 7
		Politiche di bilancio orientate al rispetto delle regole e del raggiungimento degli obiettivi di finanza pubblica	TUTTI I PROGRAMMI
		Rafforzare la collaborazione e la presenza del Comune negli enti sovracomunali	PROGRAMMA 1
2	TUTELA DELLA SICUREZZA DEI CITTADINI	Rafforzare il controllo del territorio	PROGRAMMA 5
		Promuovere la cultura del rispetto delle regole	PROGRAMMA 5 – PROGRAMMA 6
3	SERVIZI ALLA PERSONA	Migliorare la qualità di vita dei meno giovani	PROGRAMMA 10
		Sostenere e agevolare i nuclei familiari con figli piccoli	PROGRAMMA 10
		Facilitare l'accesso ai servizi sanitari	PROGRAMMA 10
		Facilitare l'inserimento lavorativo dei disoccupati	PROGRAMMA 10, PROGRAMMA 6
4	VIVERE A BOTTANUCO, NEL RISPETTO DEL TERRITORIO	Qualificazione urbana	PROGRAMMA 3
		Potenziamento dei servizi pubblici	PROGRAMMA 11
		Ambiente e salvaguardia delle risorse	PROGRAMMA 9, PROGRAMMA 11, PROGRAMMA 3
5	IMPARARE E CRESCERE	Scuola e formazione	PROGRAMMA 6, PROGRAMMA 8
		Politiche e luoghi della cultura	PROGRAMMA 7
		Aumentare e differenziare l'offerta di servizi sportivi	PROGRAMMA 8

PROGRAMMA 1 – amministrazione generale
PROGRAMMA 2 – gestione risorse economiche
PROGRAMMA 3 – urbanistica e territorio
PROGRAMMA 4 – demografia
PROGRAMMA 5 – vigilanza
PROGRAMMA 6 – pubblica istruzione
PROGRAMMA 7 – cultura
PROGRAMMA 8 – sport
PROGRAMMA 9 – gestione del territorio
PROGRAMMA 10 – interventi sociali
PROGRAMMA 11 – investimenti